



111 年度

群益金鼎證券股份有限公司

永續報告書

關於報告書

本報告書為群益金鼎證券股份有限公司（以下簡稱群益金鼎證券）永續報告書；揭露群益金鼎證券 111 年環境（E）、社會（S）與公司治理（G）相關議題，並依循全球永續報導準則（GRI Standards），並採用永續會計準則委員會（Sustainability Accounting Standard Board, SASB）的永續指標，以及氣候相關財務揭露建議書（Task Force on Climate related Financial Disclosures, TCFD）架構，分別發布中文與英文版本，可於官網的專區下載。

報告期間與週期

- 本報告書的資訊內容，揭露期間為 111 年 1 月 1 日至 111 年 12 月 31 日；財務報告書揭露期間，同於前述永續報告書。
- 群益金鼎證券自 103 年起發行企業社會責任報告書，截至 109 年共發行 7 本；自 110 年度開始，更名為永續報告書，每年定期發行一次報告書，預期下本出版時間為 113 年 6 月。

聯絡資訊

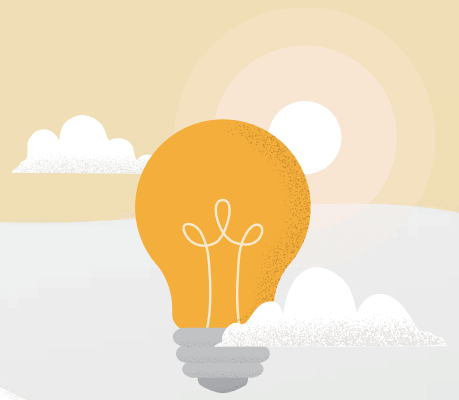
永續報告書之責任單位：企劃室
對於本報告書，若您有任何意見或訊息諮詢，都請與我們聯繫。
電話：(02)8789-8888 分機 8613
e-mail：sufian.h@Capital.com.tw

報告邊界與範疇

類別	報告書揭露範疇	與財報揭露範圍間差異	外部保證 / 確信
環境、社會與公司治理	內容涵蓋群益金鼎證券及群益證券投資顧問、群益保險經紀人、群益創投及群益資本等子公司，不包括群益期貨及其子公司（群益期貨及其子公司將獨立出具永續報告書）在臺灣之營運活動與服務。	群益金鼎證券及群益證券投資顧問、群益保險經紀人、群益創投及群益資本等子公司，不含海外子公司、期貨及其子公司。	安侯建業聯合會計師事務所出具會計師確信報告。
財務資訊	群益金鼎證券。	群益金鼎證券個體財報。	財務報告由安侯建業聯合會計師事務所查核簽證。

會計師與本公司間無任何股權或管理階層間關係，僅受委託進行財務報告與永續報告書的外部確信作業。

目錄



經營者的理念 3

1	壹、永續策略	4
	一、永續發展委員會	5
	二、重大性議題分析	6
	三、重大性對照	10
	四、永續策略與短中長期目標	12

2	貳、企業概況	14
	一、經營策略與品牌管理	15
	二、公司治理架構	19
	三、董事會成員	21
	四、功能性委員會	27
	五、高階管理階層	31

3	參、經營表現	32
	一、營運績效	32
	二、誠信經營	33
	三、資訊安全	35
	四、隱私保護	38
	五、營運持續	38
	六、風險管理	39
	七、法令遵循	42
	八、公協會組織	43



4	肆、氣候變遷	44
	一、群益金鼎證券的氣候治理	44
	二、群益金鼎證券的氣候策略	46
	三、群益金鼎證券的氣候風險管理	52
	四、群益金鼎證券的氣候指標與目標	53

5	伍、環境議題	54
	一、能源管理	54
	二、溫室氣體排放	55
	三、低碳策略與行動方案	58
	四、其他環境保護措施	60

6	陸、員工	62
	一、勞動人權策略	62
	二、健全團隊與完善用才、留才，及育才機制	64
	三、薪酬政策與制度	76
	四、周全的員工照顧與福利	77

7	柒、客戶與社會	84
	一、公平待客	84
	二、普惠金融	87
	三、永續金融	91
	四、數位金融	94
	五、善盡社會責任	95

+	附錄	
	一、GRI 內容索引	98
	二、永續揭露主題與指標 Sustainability Disclosure Topics & Accounting Metrics	102
	三、永續報告書有限確信報告	106



經營者的理念

為提升金融業主動因應氣候變遷及 ESG 相關風險之能力，引導消費者、投資人及實體產業共同重視永續發展，在金融監督管理委員會(以下簡稱金管會)「綠色金融行動方案 3.0」政策下，本公司不僅以利害關係人之溝通為重點，更從自身之永續發展為出發點，發展環境保護 (E)、社會責任 (S)，及公司治理 (G) 三大構面，均衡且多元發展。

本公司為響應國內、外永續金融發展議題，推動的措施有：

① 提升 ESG 委員會層級

為加強推動永續金融，提升 ESG 委員會層級為董事會下功能性委員會並更名為永續發展委員會，委員會下設永續經營辦公室，由總經理擔任執行長，整合公司資源將永續發展目標、策略導入各部門；每年至少 1 次向董事會提報年度永續發展活動計畫表及上年度計畫執行情形。

② 普惠金融的政策規劃

本公司致力發展普惠金融，讓金融服務不僅只為高資產顧客設計，積極推廣定期定『額』、定期定『股』及小額債等業務，提供小資、穩健投資族群適合的投資方式。

③ 人才培育

在人才培育部分，有產學合作的「鳳凰計畫」，傳授學生市場實務經驗，提前將理論與實務相結合，除可提升學生的就業競爭力，也為本公司儲備未來人才做準備；在新人培訓部分有「揚鷹計畫」、在主管培訓部分有「飛鷹計畫」，來培養具業務能力及經歷練的櫃管人才；再來是重要管理階層之接班規劃，本公司自 96 年起創辦群益金融大學，作為公司內部培育中堅幹部的搖籃。

④ 一日公益

一年一天公益假，促進同仁自發參與相關公益活動。例如：淨灘、淨山。

另外，本公司為符合金融消費者期待與遵循主管機關要求，在風險管理、法令遵循、資訊安全、個人資料保護等議題上，恪盡法令遵循與風險管控責任，穩健成長，讓各利害關係人安心、信賴，建立長期共同成長之夥伴關係。

112 年仍是個充滿機會與挑戰的一年，本公司將更為積極響應永續發展目標，秉持穩健經營理念，強化金融集團資源整合，逐步落實環境保護 (E)、社會責任 (S)，及公司治理 (G) 之願景與理念，以最大的努力與誠意，用實際行動，為我們的家園貢獻心力。

壹 永續策略

群益金鼎證券以「群益」為名，代表「群眾利益」為優先，共同朝向更好的明天來努力，不僅為公司本身，更是為各利害關係人群體作出永續發展之貢獻。

為此，群益金鼎證券從自身英文名稱“CAPITAL”，宣誓環境、社會責任及公司治理上之策略與行為準則：

Commitment

以客戶權益為優先、員工權益為第一要務，對客戶與員工立下的承諾，即會做到。

Ambition

對群益金鼎證券永續發展，就環境、社會責任及公司治理，秉持強烈企圖心。

Planning、Performance、Profit、Professionalism、Passion

用計畫、績效、利益、專業與熱忱，作為群益金鼎證券永續發展之信條。

Integrity、Innovation

秉持誠實、正直、廉潔及操守之信念，決策與落實永續發展議題。

Teamwork

群益金鼎證券致力於各利害關係人群體共同合作，發揮整體綜效，邁向永續發展之願景，共享效益。

Assiduity

以勤勉不懈態度，持續追求環境、社會責任及公司治理追求之卓越發展。



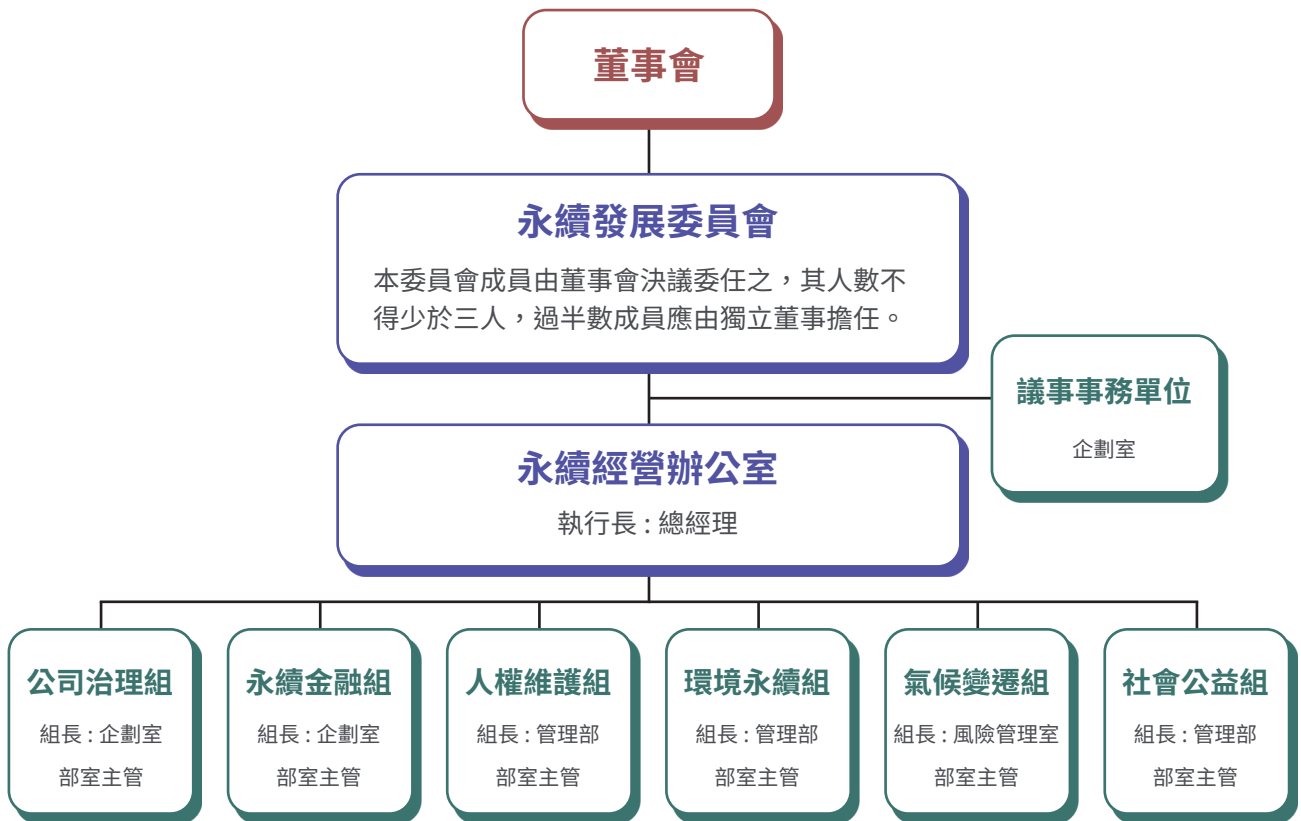
Leadership

掌握與瞭解永續發展相關法令與議題趨勢，並擬定策略與發展目標，徹底落實執行，作為市場永續發展之實質領導者。

展望未來，將循國內與國際永續發展趨勢，秉持上述策略與行動準則，求新求變，創新發展，擴大永續金融、普惠金融、數位金融之業務範圍，開發綠色金融商品，為社會、市場與客戶提供協助與諮詢，共同邁向 E-S-G 之永續發展目標。

一、永續發展委員會

永續發展委員會組織圖



本公司自 110 年 1 月 21 日，經董事會通過設立 ESG 委員會，負責 ESG 之落實執行及監督。然而本公司為求謹慎與重視永續發展議題，於 111 年 11 月 10 日修正組織規程與結構，更名為永續發展委員會，將組織層次提升為隸屬於董事會，提升管理高度，以督導公司永續發展相關議題之推動。

永續發展委員會成員由董事會決議委任之，其人數不得少於三人，過半數成員應由獨立董事擔任；職責上每年至少向董事會報告一次，督導與決策本公司環境、社會、公司治理相關制度或管理方針落實。

永續發展委員會下設永續經營辦公室，由總經理擔任執行長，並設立公司治理、永續金融、人權維護、環境永續、氣候變遷與社會公益，總計六個工作小組；至於各工作小組則分別由部室主管擔任組長統籌小組之任務執行。

二、重大性議題分析

(一) 了解組織脈絡

1. 鑑別利害關係人

群益金鼎依據 AA1000 SES (Stakeholder Engagement Standard, 2015 年版) 利害關係人議合標準之五項原則 (依賴程度、影響力、關注程度、責任及多樣性)，並參酌同業所列之利害關係人，鑑別出員工、客戶、股東 / 投資者、供應商、政府機關為利害關係人群體。

2. 蒐集關注議題

包括分析全球趨勢、產業特性、內外部業務與活動情形，及國際準則與指引 (GRI、TCFD、SASB)，蒐集與盤點關注之永續議題，共計 30 個關注議題；以及聯合國永續發展目標 (Sustainable Development Goals, SDGs) 包含 17 項目標對於公司衝擊程度。

(二) 鑑別實際及潛在衝擊

為樹立產業典範與兼顧各利害關係人權益，透過下表各溝通途徑，回應、擬訂與執行行動方案，持續向利害關係人溝通結果，並蒐集與鑑別各關注議題實際與潛在衝擊內容及意見回饋，以達到永續發展目標。



利害關係人	對象面向	關注議題	溝通方式	溝通頻率
員工	群益金鼎證券全體員工	薪酬與員工照顧 人才培育 職業安全與勞工健康	福利委員會會議	不定期
			勞資會議	每季
			申訴建議信箱	隨時
			員工申訴與建議溝通途徑	隨時
			員工教育訓練	不定期
客戶	主要業務往來客戶	服務品質與客戶滿意度 產品訊息 普惠金融 風險管理 資訊安全 隱私 數位金融	公司網站	隨時
			拜訪客戶	不定期
			業務單位窗口	隨時
			高階主管互訪	隨時
			電話、電子郵件或其他聯絡途徑及各式載具之應用程式	隨時
股東／投資者	公司股東 其他投資者	營運績效 (股東權益) 永續發展 法令遵循 資訊安全 風險管理 響應促進金融市場	公開資訊觀測站	隨時
			法說會 / 座談會	至少四次 / 年
			公司網站利害關係人專區	隨時
			股東會	至少一次 / 年
			電話、電子郵件或其他聯絡途徑	隨時
供應商	提供群益金鼎證券設備或服務之廠商	公司治理與誠信經營 法令遵循 風險管理 資訊安全 供應商管理	採購單位窗口	隨時
			誠信經營途徑 (檢舉信箱)	隨時
政府機關	當地政府機關 或經營目的事業機關	溫室氣體排放 能源管理 氣候變遷風險與機會 永續金融 資訊安全 客戶個人資料	公文	不定期
			主管機關座談會	不定期
			同業公會討論	不定期
			公司網站	隨時

(三) 評估衝擊顯著性

針對各利害關係人關注議題所涉及實際與潛在衝擊內容與意見回饋，從而評估衝擊程度，作成內部會議議定與排序本年度重大性主題之重要資訊。

(四) 排定最顯著衝擊的報導優先順序

藉由發放問卷予總經理與各單位高階主管，參酌前 3 個步驟所彙整作成之重要資訊、110 年度重大性主題，及顧問專家諮詢意見，再就「環境保護、社會責任與公司治理衝擊程度」與「議題發生可能性」分析各議題衝擊程度，進而依序排定本年度最顯著衝擊議題，作為重大性主題，以作為本報告書之報導優先順序。

本年度重大性主題，以衝擊程度總分（「環境保護、社會責任與公司治理衝擊程度」與「議題發生可能性」之總分）排序各議題，自高至低排列如下表。

經由永續經營辦公室執行長（總經理）主持內部會議，邀請六個工作小組組長及相關部門成員與會，原則以第十名（總分為 139 分）為重大性門檻，經討論歸納出其他因素，如營運衝擊或客戶要求等，再排除或納入其他關注議題，共計 14 項重大性主題（如下表標註），將在本報告書各章節，回應相關重大主題作法與管理方針，且擬訂行動方案與管理措施。

111 年 排序	關注議題	正向 / 負向衝擊	實際 / 潛在衝擊	總計	重大性指標整併 說明
		環境保護、社會 責任與公司治理 衝擊程度	議題發生可能性		
1	資訊安全	82	80	162	
2	法令遵循	82	79	161	
3	隱私	77	78	155	比照年報併同於 資安章節說明
4	營運績效 (股東權益)	78	70	148	
5	產品訊息	72	74	146	併同於 公平待客原則說明
6	風險管理	78	68	146	
7	服務品質及客戶滿意度	72	73	145	併同於 公平待客原則說明
8	營運持續	79	65	144	
9	公平待客	71	68	139	



111年 排序	關注議題	正向 / 負向衝擊	實際 / 潛在衝擊	總計	重大性指標整併 說明
		環境保護、社會 責任與公司治理 衝擊程度	議題發生可能性		
10	公司治理與誠信經營	75	64	139	併同於公平待客原則說明
11	數位金融創新技術與服務	70	67	137	
12	永續金融	69	64	133	
13	薪酬與員工照顧	68	64	132	併同於人才培育與 職涯發展議題說明
14	人才培育與職涯發展	65	63	128	
15	職業安全與勞工健康	66	61	127	
16	普惠金融	63	61	124	併同於 公平待客說明
17	人權評估	63	59	122	
18	能源管理	63	54	117	
19	溫室氣體排放	62	55	117	
20	氣候變遷風險與機會	62	53	115	
21	供應商	61	53	114	
22	公益活動及愛心捐助	57	54	111	
23	環保宣導	54	51	105	
24	廢棄物	54	50	104	
25	社會關懷	52	51	103	納入公益活動及 愛心捐助說明
26	綠色採購	54	48	102	
27	循環經濟	49	46	95	
28	水資源管理	49	45	94	
29	海洋資源保育	32	32	64	
30	生物多樣性	32	32	64	

三、重大性對照

以排序重大性議題為基礎，對應 GRI 準則、SASB 永續會計準則、TCFD 指引、SDGs，如下表。

編號	項目	指標	利害關係人群體					衝擊度說明	SDGs
			群益金鼎證券	外部					
				客戶	股東 / 投資者	供應商	政府機關		
1	資訊安全	GRI 205	直接	商業	商業	商業	間接	群益金鼎證券基於產業特性，務必恪守法令要求，保護與持續優化資訊安全與客戶隱私為己任，確保公司營運績效永續發展。	
2	法令遵循	自訂主題	直接	商業	商業	商業	間接		SDG 5
3	營運績效 (股東權益)	GRI 201	直接	商業	商業	商業	-		SDG 12
4	風險管理	自訂主題	直接	商業	商業	商業	間接	群益金鼎證券藉由建構健全的治理架構，確實鑑別與控管各項風險，並積極因應各種衝擊，確保公司的持續營運，達成各利害關係人之期待。	
5	營運持續	自訂主題	直接	商業	商業	商業	間接		
6	公平待客	自訂主題	直接	商業	商業	商業	間接	群益金鼎證券由董事會督導，積極落實誠信理念，建立健全制度，保護客戶權益	SDG 8 SDG 12
7	數位金融創新技術與服務	自訂主題	直接	商業	商業	商業	-	群益金鼎證券藉由數位化，永續發展創新技術與服務，持續創新發展、積極推動 ESG (環境、社會、公司治理) 相關金融商品與服務，符合客戶期待。	SDG 8 SDG 17
8	永續金融	自訂主題	直接	商業	商業	-	間接		SDG 8 SDG 12 SDG 17
9	人權評估	自訂主題	直接	-	-	-	間接	公司經營圍繞同仁推動，唯有落實勞動人權、妥善照顧員工、積極維護職場安全，並確保同仁身心健康發展，建構健全的人才培育與升遷流動，方能保障公司穩定。	SDG 5 SDG 8
10	人才培育與職涯發展	GRI 404	直接	-	商業	-	-		SDG 5 SDG 8
11	職業安全與勞工健康	GRI 403	直接	-	商業	-	間接		



編號	項目	指標	利害關係人群體					衝擊度說明	SDGs
			群益金鼎證券	外部					
				客戶	股東 / 投資者	供應商	政府機關		
12	氣候變遷風險與機會	TCFD	直接	商業	商業	-	間接	氣候變遷是刻不容緩之議題，其中溫室氣體排放更是政府機關與產業界積極推動趨勢，自然本公司應全力因應作為，滿足利害關係人之期待。	SDG 13
13	溫室氣體排放	GRI 305	直接	-	商業	-	間接	氣候變遷是刻不容緩之議題，其中溫室氣體排放更是政府機關與產業界積極推動趨勢，自然本公司應全力因應作為，滿足利害關係人之期待。	SDG 12 SDG 13
14	公益活動及愛心捐助	自訂主題	直接	商業	商業	-	-	群益金鼎證券作為產業標竿，積極推展公益活動與愛心捐助，以帶動社會關懷活動之風氣。	SDG 8 SDG 12 SDG 17

註 1：依 GRI Standard 規定描述 GRI 特定主題的「公司衝擊程度」，如正面與負面衝擊，及「發生可能性」如實際與潛在風險之兩構面進行評估。

註 2：依 GRI Standard 規定描述 GRI 特定主題的衝擊邊界及評估利害關係人間之關聯性，分為三個涉入程度：是否直接造成此衝擊、與其他群體共同促成間接衝擊，或透過其商業關係與此衝擊有關聯。

註 3：經永續發展委員會決議響應 17 項聯合國永續發展目標 (SDGs) 中之 SDG 5(性別平等)、SDG 8(合適的工作及經濟成長)、SDG 12(責任消費及生產)、SDG 13(氣候行動) 與 SDG 17(多元夥伴關係)，本公司持續努力回應前述永續發展目標。

四、永續策略與短中長期目標

面向	重點策略 / 項目	短期 (112 年)	中期 (114 年)	長期 (119 年)
環境	邁向組織淨零	籌備溫室氣體盤查與查證之能量。	<ol style="list-style-type: none"> 1. 持續維持溫室氣體盤查與查證。 2. 溫室氣體排放量 (範疇 1+2) 較基準年減少 2%。 3. 溫室氣體排放量 (範疇 3) 較基準年減少 2%。 	<ol style="list-style-type: none"> 1. 持續維持溫室氣體盤查與查證。 2. 溫室氣體排放量 (範疇 1+2) 較基準年減少 10%。 3. 溫室氣體排放量 (範疇 3) 較基準年減少 10%。
	綠色採購	<ol style="list-style-type: none"> 1. 設定 112 年為執行綠色採購基準年，並建立相關採購機制。 2. 綠色採購區分三項類別，就下列類別分別統計綠色採購佔所屬類別總採購比例，藉以設定中長期成長目標： <ol style="list-style-type: none"> (1) 修繕工程類。 (2) 設備類。 (3) 事務用品類。 	綠色採購佔下列各類採購之比例： <ol style="list-style-type: none"> 1. 修繕工程類：2%。 2. 設備類：10%。 3. 事務用品類：5%。 	綠色採購佔下列各類採購之比例： <ol style="list-style-type: none"> 1. 修繕工程類：3%。 2. 設備類：15%。 3. 事務用品類：10%。
社會	人權評估	<ol style="list-style-type: none"> 1. 公司部份： <ol style="list-style-type: none"> (1) 禁用 15 歲以下童工。 (2) 依法定期召開勞資會議 (每季)。 (3) 任一性別擔任證交法經理人之比率達 1/3 以上。 (4) 公司內部同仁人權教育訓練完訓率 50%。 2. 供應商 (含外包) 部份： 設定 112 年起與主要供應商簽署人權政策承諾書基準年。 	<ol style="list-style-type: none"> 1. 公司部份： <ol style="list-style-type: none"> (1) 禁用 15 歲以下童工。 (2) 依法定期召開勞資會議 (每季)。 (3) 任一性別擔任證交法經理人之比率達 1/3 以上。 (4) 公司內部同仁人權教育訓練完訓率 80%。 2. 供應商 (含外包) 部份： <ol style="list-style-type: none"> (1) 供應商人權教育訓練推動率 50%。 (2) 主要供應商評鑑問卷回收率 80%。 	<ol style="list-style-type: none"> 1. 公司部份： <ol style="list-style-type: none"> (1) 禁用 15 歲以下童工。 (2) 依法定期召開勞資會議 (每季)。 (3) 任一性別擔任證交法經理人之比率達 1/3 以上。 (4) 公司內部同仁人權教育訓練完訓率 100%。 2. 供應商 (含外包) 部份： <ol style="list-style-type: none"> (1) 供應商人權教育訓練推動率 90%。 (2) 主要供應商評鑑問卷回收率 100%。



面向	重點策略 / 項目	短期 (112 年)	中期 (114 年)	長期 (119 年)
社會	人權評估	3. 供應商人權教育訓練推動，針對主要供應商 (如 (1) 年度累計交易金額達新臺幣 500 萬元以上；(2) 不限交易金額派遣駐點人員服務)，要求供應商應自主實施相關人權政策教育訓練，並簽署「供應商人權及環境永續條款承諾書」。 4. 推動每年就主要供應商進行評鑑問卷，落實供應商共同遵循與實踐人權及環境永續政策，作為持續合作之參考依據。		
	發揚 普惠金融精神	持續提供客戶存股優惠方案： 1. 台股手續費均一價 1 元。 2. 美股手續費率 0.16%。 3. 無最低手續費，皆優於一般交易費率。	持續提供客戶存股優惠方案： 1. 台股手續費均一價 1 元。 2. 美股手續費率 0.16%。 3. 無最低手續費，皆優於一般交易費率。	持續提供客戶存股優惠方案： 1. 台股手續費均一價 1 元。 2. 美股手續費率 0.16%。 3. 無最低手續費，皆優於一般交易費率。
	落實深化永續 / 數位金融	1. 數位金融服務本身 (電子交易 /APP 使用) 之使用者問卷調查，發放達 5,000 份。 2. 電子交易金額比率達 80%。 3. 線上開戶達公司客戶數之 80%。	1. 數位金融服務本身 (電子交易 /APP 使用) 之使用者問卷調查，發放達 10,000 份。 2. 電子交易金額比率達 83%。 3. 線上開戶達公司客戶數之 83%。	1. 數位金融服務本身 (電子交易 /APP 使用) 之使用者問卷調查，發放超過 10,000 份，且回復率達 50%。 2. 電子交易金額比率達 85%。 3. 線上開戶達公司客戶數之 85%。
公司治理	企業永續經營	持續入選「臺灣永續指數」成分股	持續入選「臺灣永續指數」成分股	持續入選「臺灣永續指數」成分股

貳 企業概況

群益金鼎證券於民國 77 年創辦，迄今發展為國際化綜合證券商，針對國內、外法人與一般投資大眾，提供全方位金融理財服務，包括經紀、自營、承銷、股務代理、債券、衍生性商品及財富管理業務項目。

旗下尚有群益期貨股份有限公司（以下簡稱群益期貨）、群益證券投資顧問股份有限公司（以下簡稱群益證券投資顧問）、群益保險經紀人股份有限公司（以下簡稱群益保險經紀人）、群益創業投資股份有限公司（以下簡稱群益創投）、群益資本管理顧問股份有限公司（以下簡稱群益資本）等關係企業。

營業據點，除遍及臺灣各地外（詳情請參見公司官網服務據點），更在香港、上海等金融中心，設立服務據點，朝向國際化投資銀行之目標邁進。

群益金鼎證券長期以來秉持「Capital Care, 群益關心您」、「追求群眾利益」等客戶關懷理念，近年積極響應國家政策推動永續金融、普惠金融及永續發展等相關議題的推動，並擴及於產品、服務與客戶諮詢之提供。

1 組織型態

上市股份有限公司（證券代號：6005）

2 主要營業項目

經紀、自營、承銷、股務代理、債券、衍生性商品及財富管理業務。

3 主要服務市場

臺灣、中國，未來朝向國際市場。

4 主要客戶型態

國內、外法人與一般投資大眾。

5 實收資本額

新臺幣 217.09 億元。

6 總部所在位置

臺灣臺北市。

7 員工總數

統計至 111 年 12 月 31 日，
總計 1,887 人。



一、經營策略與品牌管理

群益金鼎證券在專業管理、責任分工的經營體制下，擁有豐富的證券管理財經專業人才，業務均衡發展且經營實力堅強。除實體據點外，同步建構完整下單交易系統，包括網路及語音等不同交易方式，手機與電腦等不同載具，均可完成交易，滿足客戶對現貨、期貨、權證、策略交易及財富管理信託商品之交易需求。

公司網頁提供所營各項業務與關係企業網站介紹，並提供客服單位之電話、客服信箱，客戶可隨時隨地與公司溝通，以獲得相關業務資訊及服務，提高對客戶服務滿意度。各項業務均遵循主管機關法規與產業之相關規範，秉持與客戶為平等互利之交易，業務單位訂有瞭解客戶、評估商品、客戶權益保障、業務人員標準作業等各類程序或辦法，進行 KYP 及 KYC，提供適合客戶之產品及服務；同時，依據主管機關法規進行行銷與廣告，如發生交易糾紛或訴訟者，其相關處理程序，則訂有「業務糾紛處理準則」、「公平待客準則」為之因應程序，以落實保障消費者權益。

最後，本公司依循相關法令訂立內部控管機制，持續優化管理機制，進而落實執行客戶資料保護、保密與安全原則。

(一) 業務內容

業務種類	內容概述
經紀業務	服務據點遍及台灣主要城市，除集中及店頭市場有價證券受託買賣外，並自辦融資融券信用交易、受託買賣台股指數及個股期貨、選擇權及國外有價證券、臺幣計價結構型商品等業務；開辦不限用途款項借貸及一戶通，提供客戶更靈活的資金運用途徑。
自營業務	<ol style="list-style-type: none"> 1. 操盤人員均具有深厚的研究及交易背景。 2. 業務範圍包含國內集中、店頭市場自行買賣有價證券、投資國外有價證券、調節市場供需，並配合承銷商扮演市場創造者角色，及從事加權指數期貨及選擇權之避險交易，有效降低系統風險，並增加操作彈性。
債券業務	<ol style="list-style-type: none"> 1. 債券業務協助籌資者及投資人進行利率相關產品之籌資、投資及理財相關之諮詢。 2. 群益金鼎證券債券業務範圍涵蓋債券初、次級市場業務。發行端客戶層相當廣泛，舉凡國營事業台電、中鋼、中油及大型民營企業台塑集團、長榮集團、遠東集團、鴻海精密、陽明海運、東元電機、中華航空、台積電與聯電...等。 3. 次級市場方面：積極扮演公債、公司債及可轉債市場報價角色，提供海內外附條件交易業務及商品諮詢服務；同時，協助客戶進行適當理財規劃操作，從而建立廣度及深度兼具的客源基礎。
衍生性商品業務	<ol style="list-style-type: none"> 1. 以權證業務為主要核心，並採取自行研發先進之交易系統，持續優化操作績效及風險管理。 2. 藉由不斷研擬創新報價邏輯，有效因應交易制度及市場改變。 3. 在結構型商品上，積極提供各式產品，以滿足客戶多樣投資需求。

業務種類	內容概述
承銷業務與財務顧問業務	1. 上市櫃規劃、輔導業務 (IPO) : 秉持與客戶建立之長期穩健的夥伴關係，協助客戶上市櫃申請相關事宜，成功邁向資本市場之路。 (1) 輔導企業辦理公開發行、上市、上（興）櫃策略規劃。 (2) 海外企業來臺上市、上櫃。 2. 公司籌資業務 (SPO) : 因應籌資管道以及企業財務操作策略日益國際化與多元化，秉持豐富的專業經驗，提供上市櫃公司全方位、高品質之企業理財籌資規劃服務。 (1) 國內企業現金增資普通股、特別股、轉換公司債之規劃與募集。 (2) 海外籌資之規劃與募集。 3. 財務顧問業務： 企業併購重整、讓售、股權規劃、價值評估、國營事業民營化。
股務代理業務	1. 提供客戶最完善專業諮詢，及最佳股務作業規劃為主要發展目標，擁有兼具深厚法令專業背景及實務經驗之專業人才，能提供各發行公司高附加價值專業服務內容。 2. 目前積極擴大業務範圍，朝向專業、客製、全自動化網路資訊服務以及國際化股務服務方向發展。
財富管理業務	提供客戶「最佳投資建議與多元化商品組合」，以滿足客戶一站購足所有金融商品需求，並針對高淨值客戶提供全方位專業理財建議，藉由「信託」為一投資平台機制，提供各種金融服務，以達財富增值、資產管理、安心託付等目的。

1、最近三年營業比重

單位：新臺幣 / 仟元

年度	109 年度		110 年度		111 年度	
	金額	%	金額	%	金額	%
經紀業務	4,665,261	63	7,824,703	72	5,100,616	90
自營業務	2,240,809	31	2,732,442	25	196,311	4
承銷業務	461,664	6	382,153	3	346,285	6
合計	7,367,734	100	10,939,298	100	5,643,212	100

2、計畫開發之新商品

- (1) 經紀部成立數位業務處。
- (2) 財富管理部業務模式轉型。
- (3) 成立產品設計中心。
- (4) 證券香港完善自媒體行動平台，積極招募自營及研究人才。



3、未來發展方向與遠景

隨著市場多元開放，新金融商品推陳出新，科技金融豐富了投資人全方位投資理財的投資管道與投資商品。證券產業運用自身的業務經營優勢或區域發展利基，有效發揮資產配置及風險掌控能力，構建出差異化的競爭優勢並轉化為創造利潤的經營模式。

群益將會持續致力 FinTech 發展服務，更自我期許成為證券業的特斯拉，由自行開發的『行動贏家』下單 APP 開始，打造更多元的智能交易服務，成為用戶專屬交易服務軟體。近期致力打造數據基礎建設，也已成功的取得多項專利，未來也將擴大數據團隊持續深耕數據分析研究，讓我們用戶享受到更加個人化且具有人性的產品，來回報用戶對群益的高度肯定，成為投資人心目中數位金融服務最佳品牌。

(二) 市場概況

1、111 年市佔概況

名次	經紀交易量		融資餘額	
	券商	市佔率	券商	市佔率
1	元大	11.95 %	元大	15.36 %
2	凱基	10.54 %	凱基	7.79 %
3	富邦	4.97 %	永豐金	6.52 %
4	新加坡商瑞銀	4.90 %	兆豐	5.47 %
5	永豐金	4.88 %	元富	5.44 %
6	摩根大通	4.23 %	群益金鼎	5.30 %
7	國泰	3.83 %	富邦	5.07 %
8	群益金鼎	3.62 %	統一	4.83 %
9	美林	3.59 %	華南永昌	4.82 %
10	元富	3.46 %	國票	4.65 %

資料來源：臺灣證券交易所 (股) 公司及櫃買中心、各券商自結財務數字

111 年台股波動加劇，短線交易、波段持有或中長期存股，都各有其優缺點，股市波動激烈，對交易與投資服務需求持續增加。群益金鼎證券未來將積極發展一站式金融服務、網路金融，及網路行銷…等項目，利用新興科技力量與創新商業模式，提供客戶全方位的投資理財服務。

2、發展遠景之有利及不利因素

有利因素：

- (1) 經紀、泛自營 (含證自營、期自營、債券、企業金融)、新金融商品等業務均衡發展。
- (2) 導入網路金融與理財專員策略。
- (3) 完整且品質佳的研究與投資服務。

不利因素：

- (1) 群益金鼎證券並非金控公司，缺乏金控資源以及金控子公司間的共同行銷。
- (2) 證券投資專業人才培育與人力資源壓力大。
- (3) 經紀業務價格競爭激烈。
- (4) 實際獲利受市場波動度影響，穩定度低。

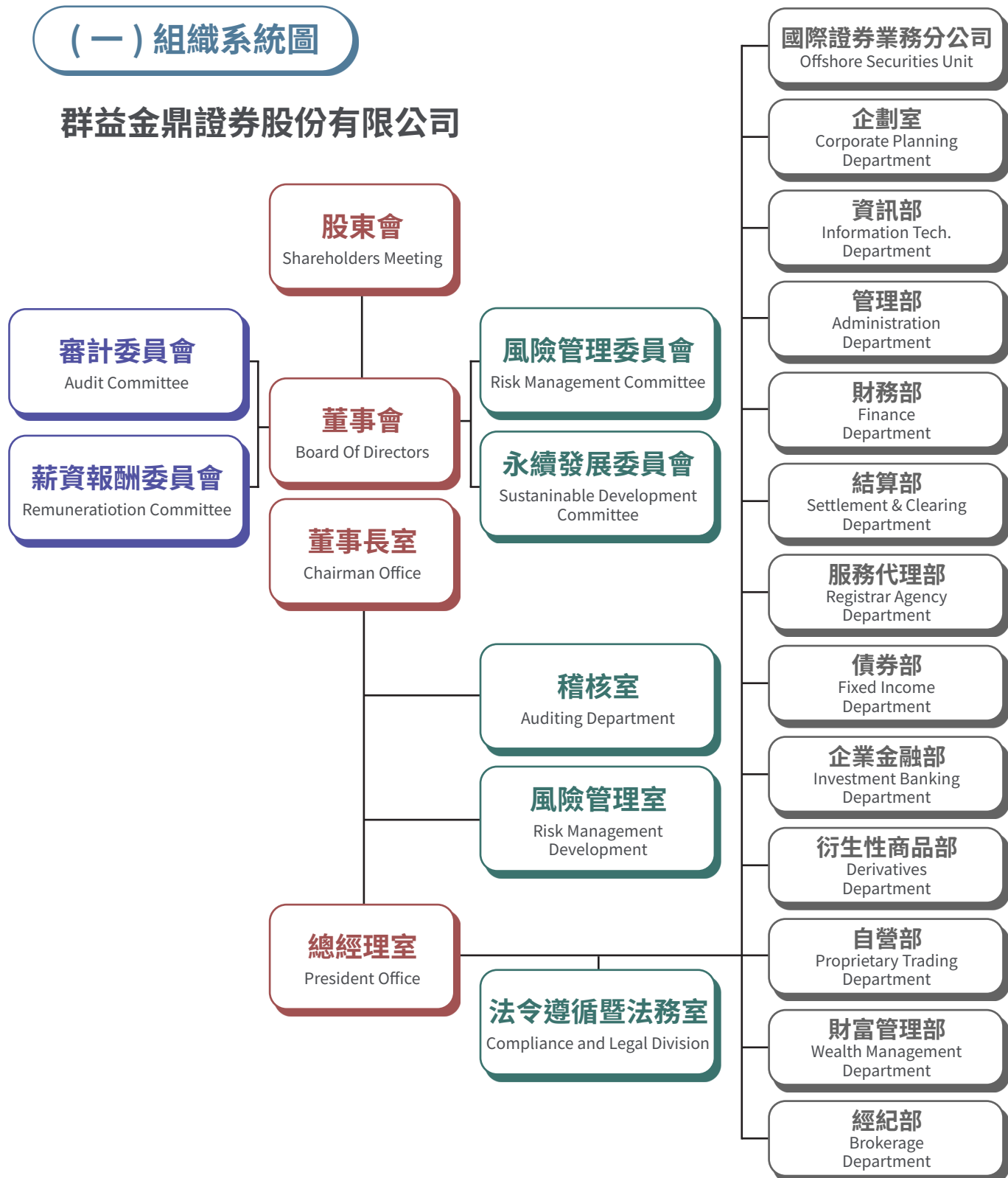
因應策略：

未來利用金融科技、人工智慧 AI 協助發展新商機，整合各項證券服務體系資源，落實成長方針提升獲利能力，並持續多元化與國際化的發展，以提高競爭力及增加獲利能力。

二、 公司治理架構

(一) 組織系統圖

群益金鼎證券股份有限公司



(二) 各部門職掌

部門	業務項目
風險管理室	運用客觀與嚴謹之質化與計量模式將市場、信用與作業風險管理數量化，俾使公司達到風險性資產配置合理化及在可承擔之風險範圍內將股東報酬率極大化。
稽核室	負責確保公司政策、相關法規及內控制度能有效遵循，並適時提出缺失糾正與建議，協助降低經營風險。
經紀部	1. 受託客戶買賣經主管機關核准之國內、外有價證券、期貨及選擇權等商品，辦理交割事宜及有價證券融資融券與借貸業務。 2. 綜理經紀業務、財富管理業務銷售及分公司經營與管理。
財富管理部	綜理財富管理業務規劃、資產配置與投資諮詢服務，以及信託財產之管理、運用、處分等信託業務規劃、執行與收受事項。
自營部	1. 負責公司於集中交易市場及店頭市場自行買賣有價證券，另善盡自營商調節市場供需，配合承銷商扮演市場創造者的角色。 2. 國內、外期貨、選擇權交易操作。 3. 法令許可下，視國際經濟情勢及股、匯市變化，運用公司自有資金從事海外市場現貨、期貨等商品投資。
衍生性商品部	發行及交易各類衍生性金融商品，並提供衍生性金融商品之投資及諮詢服務。
企業金融部	輔導企業辦理公開發行、上市、上（興）櫃、現金增資、可轉換公司債等各項資金募集與承銷及提供企業併購、讓售、股權投資、價值評估、民營化、融資規劃。
債券部	經營國內、外債券、債券衍生性商品、ETF、REITS、短期資金融通及外匯現貨與其衍生性商品交易等業務，並提供客戶迅速、確實的債券投資資訊之諮詢服務。
股務代理部	代辦上市櫃及公開、未公開發行公司之相關股務事項。
結算部	綜理股票、債券、ETF、衍生性商品等之交割結算業務與管理及辦理擔任境外華僑及外國人保管機構業務。
財務部	掌理公司資金之調度、帳務之管理、預算之控制及成本之核計等事項。
管理部	掌理公司文書、庶務、採購、財產管理、公關、人事及管理規章制度之擬訂與執行。
資訊部	掌理公司資訊策略與數位金融之發展，蒐集市場資訊，提供經營決策數據分析，開發各應用系統與交易平台；統籌資訊安全政策之制訂與執行，並以全天候維護營運管理模式與智能服務中心，提供客戶強大大便捷之金融服務。
企劃室	負責集團長、短期經營策略之規劃與追蹤、集團企劃案之執行、公司治理事務及投資事業之規劃與管理等。
國際證券業務分公司	綜理全公司經主管機關核准之國際證券相關業務。



三、董事會成員

(一) 董事提名與遴選機制

依本公司章程規定，本公司董事及獨立董事選舉採候選人提名制度，由股東會就董事之候選人名單中選任之，連選得連任。董事會任期為三年一任，並依循「公司法第192-1條」、「公開發行公司獨立董事設置及應遵循事項辦法」，及本公司之「公司章程」、「董事選舉規則」及「公司治理實務守則」等規範，評估提名人選之學經歷、產業經驗、專業能力、及董事間應有超過半數之席次，不得具有配偶或二親等以內之親屬關係等，以確保其多元性及獨立性。另，本公司亦依循公司法規定，持有本公司已發行股份總數百分之十以上股份之股東，得以書面向公司提出董事候選人名單。

本公司於股東會召開前受理股東提名董事候選人截止日後二日內於公開資訊觀測站公告董事被提名人名單，及提報本公司董事會討論，並於公開資訊觀測站公告董事會決議結果，及依董事會決議結果提報股東會進行選舉，透過公開及公正選任程序，經股東投票選任本公司董事，如連選得連任。

(二) 董事會架構與運作

本公司本(第十二)屆董事會設有11席董事，分別為董事8位及獨立董事3位，任期3年，自111年6月27日起至114年6月26日止。

截至111年12月底止，本公司董事年齡分布41~50(含)歲為2位、51~60(含)歲共有1位、61~70(含)歲為4位，71(含)歲以上則為4位。在董事會之獨立性具有員工身分之董事占比為18%，獨立董事占比為27%，3位獨立董事任期年資分別在3年以下、6年以下及9年以下，故本公司獨立董事成員皆無連任逾三屆之情事。

本公司董事長經由董事會三分之二以上董事出席互推選一人，並經出席董事過半數同意，本屆董事長由王濬智先生擔任，其經驗豐富並與董事及各部門主管間溝通良好，以宏觀永續發展理念，領導公司邁向永續發展目標，並回饋利害關係人。

1、111年第十一屆（111.1.1~111.6.26）董事及獨立董事於董事會出席狀況：

項次	姓名	性別	角色職務	專業 (含 ESG 議題能力)	是否同為 公司經營 團隊成員	應 出席	實際 出席	出席 率
1	銀豐實業股份有限公司 代表人：王濟智	男	董事長	經營管理、產業經歷、 財經 / 投資、 資訊 / 科技	策略長	4 次	4 次	100%
2	銀豐實業股份有限公司 代表人：張志明	男	副董事長	經營管理、產業經歷、 財經 / 投資	幕僚長	4 次	4 次	100%
3	銀豐實業股份有限公司 代表人：劉敬村	男	董事	經營管理、產業經歷、 財經 / 投資	否	4 次	4 次	100%
4	鴻隆實業股份有限公司 代表人：賈中道	男	董事	經營管理、產業經歷、 財經 / 投資、 資訊 / 科技、 擔任 ESG 委員會 召集人及會議主席	總經理	4 次	4 次	100%
5	鴻隆實業股份有限公司 代表人：郭玉麒	男	董事	經營管理、產業經歷、 財經 / 投資	否	4 次	4 次	100%
6	鴻隆實業股份有限公司 代表人：蔡毅憬	男	董事	經營管理、產業經歷、 法律	否	4 次	4 次	100%
7	光星實業股份有限公司 代表人：丁學文	男	董事	經營管理、產業經歷、 財經 / 投資	否	4 次	0 次	0%
8	泰和建築經理股份有限公司 代表人：洪宗巖	男	董事	經營管理、產業經歷、 法律	否	4 次	4 次	100%
9	許嘉棟	男	獨立董事	經營管理、產業經歷、 財經 / 投資	否	4 次	4 次	100%
10	李伸一	男	獨立董事	經營管理、產業經歷、 財經 / 投資、法律	否	4 次	4 次	100%
11	蘇炳章	男	獨立董事	經營管理、產業經歷、 財經 / 投資	否	4 次	4 次	100%



2、111年第十二屆（111.6.27~111.12.31）董事及獨立董事於董事會出席狀況：

項次	姓名	性別	角色職務	專業 (含 ESG 議題能力)	是否同為 公司經營 團隊成員	應 出席	實際 出席	出席 率
1	銀豐實業股份有限公司 代表人：王濟智	男	董事長	經營管理、產業經歷、 財經 / 投資、 資訊 / 科技	策略長	5 次	5 次	100%
2	銀豐實業股份有限公司 代表人：張志明	男	副董事長	經營管理、產業經歷、 財經 / 投資	幕僚長	5 次	5 次	100%
3	銀豐實業股份有限公司 代表人：劉敬村	男	董事	經營管理、產業經歷、 財經 / 投資	否	5 次	5 次	100%
4	鴻隆實業股份有限公司 代表人：童至祥	女	董事	經營管理、產業經歷、 財經 / 投資、 資訊 / 科技	否	5 次	5 次	100%
5	鴻隆實業股份有限公司 代表人：郭玉麒	男	董事	經營管理、產業經歷、 財經 / 投資	否	5 次	2 次	40%
6	鴻隆實業股份有限公司 代表人：蔡毅憬	男	董事	經營管理、產業經歷、 法律	否	5 次	5 次	100%
7	光星實業股份有限公司 代表人：曾俊豪	男	董事	經營管理、產業經歷、 財經 / 投資	否	5 次	5 次	100%
8	泰和建築經理股份有限公司 代表人：洪宗巖	男	董事	經營管理、產業經歷、 法律	否	5 次	3 次	60%
9	許嘉棟	男	獨立董事	經營管理、產業經歷、 財經 / 投資	否	5 次	5 次	100%
10	李伸一	男	獨立董事	經營管理、產業經歷、 財經 / 投資、法律	否	5 次	5 次	100%
11	林蒼祥	男	獨立董事	經營管理、產業經歷、 財經 / 投資	否	5 次	5 次	100%

(三) 董事會督導營運與永續發展議題機制

董事會為最高治理單位及風險治理單位，並向股東會負責，其公司治理制度之各項作業與安排，應確保依照法令、公司章程之規定或股東會決議行使職權。

因此，本公司董事會為達成公司治理之目標，主要任務有：「一、訂定有效及適當之內部控制制度。二、選擇及監督經理人。三、審閱公司之管理決策及營運計畫，並監督其執行情形。四、審閱公司之財務目標，並監督其達成情形。五、監督公司之營運結果。六、經理人及業務人員之績效考核及酬金標準，及董事之酬金結構與制度。七、監督及處理公司所面臨之風險。八、確保公司遵循相關法規。九、規劃公司未來發展方向。十、建立與維持公司形象及善盡社會責任。十一、選任會計師或律師等專家。十二、維護投資人之權益。」。

概要來說，日常需督導公司發展策略、監督管理階層，追蹤公司治理制度之各項作業流程與內部控制與內部稽核程序，以對公司與股東負責，並依循法令、公司章程或股東會決議執行業務；除此之外，董事會亦須審議年度財務報告及季度財務報告、內部控制制度之有效性評估、各功能性委員會決議事項。

本公司董事會獨立運作及透明，董事及獨立董事均獨立行使職權，並有各功能性委員會協助董事會監督公司在執行有關會計、稽核、財務報導流程與財務控制、內部控制與法令遵循、投資決策之品質和誠信度，以提升公司治理績效。

在永續發展議題上，董事會透過會議，聽取營運業務與永續相關議題行動策略與風險管理措施，以確認內容報告、執行障礙與績效成果，有效督導進度與資源投放，並授權總經理、永續發展委員會，分別負責營運業務（含供應商）與永續相關議題，擬訂與推動氣候變遷行動策略與風險管理措施，確認短、中、長期計畫，管理績效評估成果，並視議題重大性定期或不定期呈報董事會，將相關決議列入會議紀錄與後續督導進度。

(四) 董事薪酬與績效

本公司董事之薪酬有車馬費及每次會議出席費；獨立董事有每月薪資報酬及每次會議出席費，以因應前往公司或為公司與他人洽商業務之費用，並另依公司章程規定，本公司年度如有獲利，得以獲利數額為基礎，由董事會決議提撥百分之三以下為董事酬勞。

本公司訂有董事會及功能性委員會績效評估準則，並考量公司狀況與需要訂定董事會績效評估之衡量項目；本公司董事會及功能性委員會績效評估之指標，係依據本公司之運作及需求訂定符合且適於公司執行績效評估之內容，並視內外部環境變化進行檢討修正。



董事會評鑑執行表	
評估週期	每年執行一次。
評估期間	111 年 1 月 1 日至 111 年 12 月 31 日之績效評估。
評估範圍 (註 1)	董事會、董事成員及功能性委員會 (審計委員會、薪資報酬委員會) 。
評估方式 (註 2)	董事會內部自評、董事成員自評及功能性委員會內部自評。
評估內容及結果 (註 3)	如下述內容。

註 1：評估之範圍包括董事會、個別董事成員及功能性委員會之績效評估。

註 2：評估之方式包括董事會內部自評、董事成員自評、同儕評估、委任外部專業機構、專家或其他適當方式進行績效評估。

註 3：評估內容依評估範圍，至少包括下列項目：

- (1) 董事會績效評估：對公司營運之參與程度、董事會決策品質、董事會組成與結構、董事之選任及持續進修、內部控制等。
- (2) 個別董事成員績效評估：公司目標與任務之掌握、董事職責認知、對公司營運之參與程度、內部關係經營與溝通、董事之專業及持續進修、內部控制等。
- (3) 功能性委員會績效評估：對公司營運之參與程度、功能性委員會職責認知、功能性委員會決策品質、功能性委員會組成及成員選任、內部控制等。

1、董事會績效評估之衡量項目，包含下列五大面向，評估項目共 41 項，由全體董事及獨立董事（共 11 位）進行自評，整體平均得分為 4.98 分（滿分 5 分），整體評估結果皆給予正面及肯定之評價。評估面向及綜合評語，摘要如下：

評估面向	評估項目
一、對公司營運之參與程度	共 12 項
二、提升董事會決策品質	共 12 項
三、董事會組成與結構	共 7 項
四、董事之選任及持續進修	共 4 項
五、內部控制	共 6 項
小計	共 41 項
綜合評語： (1) 績效良好。 (1) 順暢良好。 (1) 董事會充分發揮功能。	

- 2、董事成員自我績效評估之衡量項目，包含下列六大面向，評估項目共 23 項，由全體董事及獨立董事（共 11 位）進行自評，整體平均得分為 4.94 分（滿分 5 分），整體評估結果皆給予正面及肯定之評價。評估面向及綜合評語，摘要如下：

評估面向	評估項目
一、公司目標與任務之掌握	共 3 項
二、董事職責認知	共 3 項
三、對公司營運之參與程度	共 8 項
四、內部關係經營與溝通	共 3 項
五、董事之專業及持續進修	共 3 項
六、內部控制	共 3 項
小計	共 23 項
建議及綜合評語： (1) 如有新董事到任，可給予企業核心價值及策略的簡介。 (2) 績效良好。	

- 3、審計委員會績效評估之衡量項目，包含下列五大面向，評估項目共 22 項，由全體獨立董事（共 3 位）進行自評，整體平均得分為 5.00 分（滿分 5 分），整體評估結果皆給予正面及肯定之評價。評估面向及綜合評語，摘要如下：

評估面向	評估項目
一、對公司營運之參與程度	共 4 項
二、審計委員會職責認知	共 5 項
三、提升審計委員會決策品質	共 7 項
四、審計委員會組成及成員選任	共 3 項
五、內部控制	共 3 項
小計	共 22 項
綜合評語：審計委員會相當認真。	



- 4、薪資報酬委員會績效評估之衡量項目，包含下列四大面向，評估項目共 18 項，由全體委員（共 3 位）進行自評，整體平均得分為 5.00 分（滿分 5 分），整體評估結果皆給予正面及肯定之評價。評估面向及綜合評語，摘要如下：

評估面向	評估項目
一、對公司營運之參與程度	共 4 項
二、薪資報酬委員會職責認知	共 4 項
三、提升薪資報酬委員會決策品質	共 7 項
四、薪資報酬委員會組成及成員選任	共 3 項
小計	共 18 項
綜合評語：無。	

四、功能性委員會

(一) 審計委員會

群益金鼎證券審計委員會，由 3 位獨立董事共同組成，負責執行審核公司財務報表之允當表達、簽證會計師之選（解）任及獨立性與績效、公司內部控制之有效實施、公司遵循相關法令及規則以及公司存在或潛在風險之管控等事項。

審計委員會每季至少開會一次，111 年度開會 9 次，出席情形如下：

- 1、111 年第二屆審計委員會（111.1.1~111.6.26）開會 5 次，出席情形：

身份別	姓名	實際列席次數	委託出席次數	實際列席率 (%)
獨立董事 (召集人)	許嘉棟	4	1	80%
獨立董事 (委員)	李伸一	5	0	100%
獨立董事 (委員)	蘇炳章	5	0	100%

2、111 年第三屆審計委員會 (111.6.27~111.12.31) 開會 4 次，出席情形：

身份別	姓名	實際列席次數	委託出席次數	實際列席率 (%)
獨立董事 (召集人)	許嘉棟	4	0	100%
獨立董事 (委員)	李伸一	4	0	100%
獨立董事 (委員)	林蒼祥	4	0	100%

同時，獨立董事與內部稽核主管及會計師之溝通情形 (詳情可見群益金鼎證券 111 年度年報 40 頁)：

- (1) 每月以書面就前月份查核缺失及改善補正追蹤情形彙總報告交付獨立董事核閱，獨立董事就該報告批示辦理說明 / 報告或其他建議事項。
- (2) 內部稽核主管列席審計委員會，向獨立董事進行內部控制制度增修及內部控制制度有效性說明。
- (3) 至少每季召開一次董事會，獨立董事、稽核主管均列席董事會，稽核主管於每次董事會報告內部稽核業務及稽核結果與其追蹤情形說明。
- (4) 審查半年度及年度財務報告時，簽證會計師出席審計委員會，說明查核公司財務報表過程、範圍事項及相關法規更新情形，並與獨立董事充分相互討論。簽證會計師亦出席董事會，與各董事進行說明。
- (5) 稽核主管及會計師與獨立董事隨時得視需要直接相互聯繫，溝通管道暢通。
- (6) 獨立董事與內部稽核主管及會計師溝通主題與摘要及公司處理執行結果，請於本公司網站 (群益金鼎證券 / 關於群益 / 公司治理專區 / 獨立董事與內部稽核主管 / 會計師之溝通情形) 查詢。

(二) 薪酬委員會

群益金鼎證券薪酬委員會，由 3 位成員組成，2 位獨立董事及一位外聘委員，負責以專業客觀之地位，秉持善良管理人之注意，忠實履行職權。(詳情可見群益金鼎證券 111 年度年報)

- 1、訂定並定期檢討董事及經理人績效評估與薪資報酬之政策、制度、標準與結構。
- 2、定期評估並訂定董事及經理人之薪資報酬。
每年召開二次，以每半年召開一次為原則，並得視需要隨時召開會議，向董事會提出建議，以供其決策之參考。
- 3、第四屆委員任期：108 年 6 月 24 日至 111 年 6 月 23 日，本 (111) 年度第四屆薪資報酬委員會開會 6 次，委員資格及出席情形如下：



職稱	姓名	實際出席次數	委託出席次數	實際出席率 (%)
召集人	李伸一	6	0	100%
委員	蘇炳章	6	0	100%
委員	嚴建三	6	0	100%

4、第五屆委員任期：111年6月27日至114年6月26日，本（111）年度第五屆薪資報酬委員會開會7次，委員資格及出席情形如下：

職稱	姓名	實際出席次數	委託出席次數	實際出席率 (%)
召集人	李伸一	7	0	100%
委員	林蒼祥	7	0	100%
委員	嚴建三	7	0	100%

(三) 永續發展委員會

永續發展委員會成員由董事會決議委任之，其人數不得少於三人，過半數成員應由獨立董事擔任；職責上每年至少向董事會報告一次，督導與決策本公司環境、社會、公司治理相關制度或管理方針落實。

永續發展委員會下設永續經營辦公室，由總經理擔任執行長，並設立公司治理、永續金融、人權維護、環境永續、氣候變遷與社會公益，總計六個工作小組；至於各工作小組則分別由部室主管擔任組長統籌小組之任務執行。

現任委員名單：

永續發展委員會之委員名單表		
職稱	姓名	主要學(經)歷
董事長	王濟智	中華大學科技管理研究所博士 中央信託局總經理 安泰商業銀行總經理 中華民國銀行商業同業公會全國聯合會秘書長 華南商業銀行總經理

永續發展委員會之委員名單表		
職稱	姓名	主要學(經)歷
獨立董事	許嘉棟	美國史丹佛大學經濟學博士 中央研究院經濟所所長 臺大經濟系教授 中央銀行副總裁 財政部部長 對外貿易發展協會董事長 中央信託局董事長 台灣金融研訓院董事長 群益期貨(股)公司獨立董事
獨立董事	林蒼祥	美國波士頓大學財務金融博士 臺灣大學健康政策與管理研究所兼任教授 社團法人台灣財務工程學會理事長 台灣經濟研究院董事 元大寶華綜合經濟研究院董事 臺灣證券交易所董事 臺灣期貨交易所董事及監察人 華僑商業銀行常務董事 國票綜合證券公司董事 華南永昌綜合證券公司獨立董事 中華開發工業銀行董事 中華開發金融控股公司董事

(四) 風險管理委員會

風險管理委員會隸屬董事會，依董事會核定之「風險管理制度」及「風險管理委員會組織章程」辦理，為確保公司營運策略目標達成，以維持各種風險在公司所能承受之範圍內，建立與落實風險管理制度，並即時反應公司最新曝險狀況並提出因應之道。

主要職責如下：

- 1、核備各項業務之風險管理準則及辦法；
- 2、各項資本與業務限額執行情形及超限報告改善決議；
- 3、壓力測試及集中度控管報告；
- 4、結算、資金調度及法令遵循暨法務報告。

由董事會成員3人(含)以上組成，且半數(含)以上委員應為獨立董事；召集人為董事長，副召集人為副董事長，或召集人商定之獨立董事成員，執行秘書為風險管理室主管或其指派之人員代理。總經理、風險管理室主管、財務部主管、結算部主管、法令遵循暨法務室主管列席報告；稽核室主管為列席成員，不參與風險管理事務之討論及決議。



每季召開一次會議。風險管理室主管定期(一年至少一次)於董事會向董事們報告風險管理制度施行情形，及風險限額使用狀況…等，111年主要重點在於定期於董事會報告風險管理情形、重大金融市場及政經事件因應，及風險限額使用狀況。

身份別	姓名	主要學(經)歷
董事長 (召集人)	王濬智	中華大學科技管理研究所博士 中央信託局總經理 安泰商業銀行總經理 中華民國銀行商業同業公會全國聯合會秘書長 華南商業銀行總經理
獨立董事 (委員)	許嘉棟	美國史丹佛大學經濟學博士 中央研究院經濟所所長 臺大經濟系教授 中央銀行副總裁 財政部部長 對外貿易發展協會董事長 中央信託局董事長 台灣金融研訓院董事長 群益期貨(股)公司獨立董事
獨立董事 (委員)	林蒼祥	美國波士頓大學財務金融博士 臺灣大學健康政策與管理研究所兼任教授 社團法人台灣財務工程學會理事長 台灣經濟研究院董事 元大寶華綜合經濟研究院董事 臺灣證券交易所董事 臺灣期貨交易所董事及監察人 華僑商業銀行常務董事 國票綜合證券公司董事 華南永昌綜合證券公司獨立董事 中華開發工業銀行董事 中華開發金融控股公司董事

五、高階管理階層

群益金鼎證券高階管理團隊，分別依據公司各項內部作業辦法作為職掌業務與督導單位，並定期向董事會成員報告，組成結構可參閱群益金鼎證券 111 年股東會年報。

參 經營表現

一、營運績效

111 年度面對新冠疫情及國際情勢動盪，群益金鼎仍秉持穩健經營理念，強化金融集團資源整合，落實願景與永續發展之理念，與客戶建立長期共同成長之夥伴關係，持續提供超越客戶期待金融服務，並積極運用金融科技進行數位轉型，整合各項證券服務體系資源，以落實營運計劃及經營方針，提升獲利能力，並創造良好之經營績效。

詳細財務資訊可參閱群益金鼎證券 111 年年報。

單位：新臺幣 / 仟元

留存經濟價值分析			
項目	111	110	109
直接經濟價值 (A)			
營業收益	5,643,212	10,939,298	7,367,734
營業外淨收益	1,265,355	1,027,609	1,103,108
分配的經濟價值 (B)			
營運費用	3,506,031	2,868,969	2,232,319
員工薪資與福利	2,071,830	3,192,785	2,288,215
捐贈校務基金	1,500	1,500	900
社會公益	116	70	20
股利分配	846,654	3,581,998	2,387,999
所得稅費用	489,050	653,993	379,859
留存經濟價值 (A)-(B)	(6,614)	1,667,592	1,181,530

註 1：附註所有財務數字均以個體財務報表之功能性貨幣新臺幣仟元表達並經會計師查核，相關統計數字以國際通用標準指標為計算基礎表示。

註 2：合併財務報表請詳公司網站 (<https://www.capital.com.tw>) 或公開資訊觀測站 (<http://mops.twse.com.tw>) 本公司列入合併財務報表之子公司包含群益期貨 (股) 公司及其子公司、群益證券投資顧問 (股) 公司、群益創業投資 (股) 公司、群益國際控股有限公司及其子公司、金鼎綜合證券 (維京) (股) 公司及其子公司及群益資本管理顧問 (股) 公司等子公司；未列入合併財務報表之子公司為群益保險經紀人 (股) 公司。



二、誠信經營

(一) 管理架構

群益金鼎證券透過誠信經營與盡職治理之履行，確保業務執行符合法令與公司內部規範，保障客戶與受益人之權益，以穩定市場秩序。因此，於 104 年 7 月籌備設置誠信經營委員會，負責誠信經營政策之制定及監督執行，協助將誠信與道德價值融入公司經營策略，並配合法令制度訂定確保誠信經營之相關防弊措施，並於同年 8 月，在第九屆第六次董事會臨時會議通過誠信經營委員會組織規程。

委員會架構上，由總經理擔任召集人與會議主席。管理部、財務部、結算部、企劃室、法令遵循暨法務室、風險管理室之主管及總經理指定之人員為委員會成員，並於每年定期檢視對公司誠信經營之履行情形次年上半年對董事會進行（一年至少一次）報告。

(二) 管理機制

公司訂有「誠信經營守則」及「誠信經營作業程序及行為指南準則」，對外宣示誠信經營之政策與承諾，亦請董事及員工均簽署誠信經營政策遵循聲明，將誠信經營積極落實於內部管理及商業活動。

- 1、按不誠信行為樣態及公司行業特性，於「誠信經營守則」第七條擬定 8 項不誠信行為，且細化出共 32 項風險細項，落實不誠信行為之風險評估。

有關 8 項不誠信行為如下：

- (1) 行賄及收賂。
- (2) 提供非法政治獻金。
- (3) 不當慈善捐贈或贊助。
- (4) 提供或接受不合理禮物、款待或其他不正當利益。
- (5) 侵害營業秘密、商標權、專利權、著作權及其他智慧財產權。
- (6) 從事不公平競爭之行為。
- (7) 商品及服務於研究、提供或銷售時直接或間接損害金融消費者或其他利害關係人之權益。
- (8) 圖利或詐騙交易相對人。

- 2、再者，參考 ISO37001 反賄賂管理系統之控管措施，依下述 11 大面向，評估履行誠信經營內部控制環境之控制有效性；更訂有具體檢舉制度，且將受理途徑揭露於公司網站，積極防範不誠信行為，鼓勵公司內、外部人員檢舉不誠信行為或不當行為，並建立檢舉人保護制度，對於檢舉人身分及內容均確實保密。

有關 11 大面向控管措施如下：

- (1) 盡職調查。
 - (2) 財務控管。
 - (3) 非財務控管。
 - (4) 反賄賂承諾。
 - (5) 饋贈、招待、捐贈和其他同等獲益。
 - (6) 檢舉制度。
 - (7) 獎懲、申訴制度。
 - (8) 教育訓練。
 - (9) 組織。
 - (10) 規範與制度。
 - (11) 監控。
- 3、同時，訂有利益衝突管理政策，以確保本公司基於股東之利益執行其業務，並確保無不當之私利或決策與行動，善盡機構投資人之責任。對於盡職治理履行情形，則定期於網站或年報揭露。
- 4、公司亦透過關注被投資公司、出席股東會、行使投票權、適當與被投資公司之董事或經理人等經營階層對話與互動等方式參與公司治理，以期保障資產擁有人權益。

(三) 認知宣導

積極向同仁宣導營業範圍內不誠信行為風險較高之營業活動，亦辦理各項誠信經營相關課程，並均需通過課後測驗；於 111 年總計舉辦 15 項不同主題 (包含證券法令宣導、誠信經營相關法令宣導、業務紛爭處理準則、證券從業人員禁止之行為法令宣導、企業永續發展及檢舉制度簡介、內部重大資訊處理及內線交易相關法令宣導等) 線上相關課程，參與教育訓練共 25,576 人次，合計 1,988,118 人時，每人平均參與 15 項課程。



(四) 執行成效

111 年檢舉案件，經統計共 1 件，為非屬本公司檢舉制度施行準則第二條之發現本公司內有犯罪、舞弊或違反法令之情事，無相關檢舉之人、事、時、地、物等訊息，故不予受理。

因此，經公司自我評估 8 大項不誠信風險因素，並考量現有之履行誠信經營相關權責架構與整體控制環境風險抵減措施，111 年整體風險評估結果為低風險，整體環境控制為高，並將評估結果經由群益金鼎證券誠信經營委員會出具 111 年度報告，提報 112 年 1 月 12 日第十二屆第四次董事會，揭露 111 年度無發生重大不誠信行為事件，且不誠信行為風險評估為低風險。

三、資訊安全

(一) 管理架構

群益金鼎證券設置資安諮詢小組，增納資安專業人員參與董事會運作，視內外部議題需要即召開會議，帶動本公司重視資安的組織文化。

設置有管理審查委員會，由總經理及各部門最高主管組成，為 ISO 27001 資訊安全、ISO 22301 營運持續及 BS 10012 個人資料保護，三個管理體系之最高機構，負責管理體系之政策審核、管理系統建置作業及相關活動督導。

再者，設置副總經理層級之資安長，統籌資安政策推動協調與資源調度，並於每年向董事會報告資訊安全的執行狀況。

管理審查委員會下轄功能性小組，如下：

- 1、設置資安諮詢小組，增納資安專業人員參與董事會運作，視內外部議題需要即召開會議，帶動本公司重視資安的組織文化。
- 2、設置資安事件應變小組，由總經理擔任指揮官，為於資安事件發生時，能緊急通報指揮官及應變小組成員，進行資安事件的內、外部通報及事件處理。
- 3、設置營運持續小組及危機處理小組，由總經理擔任指揮官，於公司發生影響營運中斷風險時，能夠緊急應變，決定是否要進行人員疏散或是啟動異地機房及異地辦公室，以降低影響持續營運的風險。
- 4、設置資安推行小組，為綜理跨部門資訊安全防護政策推動、資源調度事務及確保權責劃分與分層負責，由總經理擔任召集人，直接督導前揭部門主管確實執行日常業務，並定期評估整體執行成效，據以列入相關業務部門與人員之績效考核。

(二) 響應主管機關政策

- 1、群益金鼎證券在加入臺灣金融資安資訊分享與分析中心 (F-ISAC) 後，便積極參與情資分享，多次提供經由主動監控防護所偵測到之惡意郵件、攻擊來源及威脅樣態等，若收到其它同業或業者的情資，也會即時進行因應與預防措施，充分發揮金融資安聯防之效益；111 年經 F-ISAC 邀請參與資安成熟度評估，藉以瞭解每個控制領域達到的成熟度，並檢討如何增強資安成熟度，未來將評估是否定期辦理。

情資分享	111 年
主動通報	8 件 - 偽冒事件共 7 件 (社群媒體、偽冒網站) - DDOS 攻擊事件 1 件
情資分享	RED 共 4 件 - 資訊設備疑似存在資安漏洞 3 件 - 疑似資料外洩 1 件
	AMBER 共 59 件 - 惡意 IP、網站通報 56 件 - 惡意郵件通報 1 件 - 漏洞通報 2 件

- 2、積極配合主管機關發動 DDOS 攻擊演練，並執行定期流量檢測，以防範 DDOS 攻擊。
- 3、111 年 10 月 25 日代表證券業參加金管會舉辦的重大資安事件應變及通報程序演練。
- 4、限制合約廠商可能的連線方式與資料取得機制，並要求其檢附相應檢測安全無虞之證明文件或聲明書。
- 5、111 年尚有其他優化管理措施，簡要羅列如下：
 - (1) 全面導入防毒軟體並定期進行安全性更新。
 - (2) 導入防火牆控管，防護網路安全。
 - (3) 導入入侵偵測與警示系統 (IPS) 進行防護。
 - (4) 定期進行非法軟體安裝清查。
 - (5) 定期執行釣魚網站及偽冒行動應用程式偵測檢核，確保公司名稱與商標等未受冒用
 - (6) 定期進行弱點掃描、滲透測試、APP 檢測、物聯網設備弱點掃描及資安健診，以確保主機及網路環境整體安全。
 - (7) 導入網頁防竄改系統進行防護。
 - (8) 導入 DDOS 流量清洗機制，以防範 DDOS 攻擊。
 - (9) 積極實施金融資安行動方案之人才培育推動計畫，如要求資安同仁須取得資安證照。



(三) 111 年資安推動亮點

- 1、導入外部偽冒偵測關閉服務
為有效處理客戶端遭受公司外部偽冒事件，如釣魚網站攻擊或偽冒行動應用程式詐欺，及防範竊取客戶個人資料事件發生，導入外部偽冒偵測關閉服務案，進行 7x24 即時監控及偽冒事件即時下架並關閉。
- 2、推動群益大老鷹計畫，整合公司管理 APP，藉由規劃統一 APP 窗口，讓不同身分 (客戶、業務、經理人)，享有不同管家服務頁面，更可達成集中資源、避免分散管理，提升資安層級之效益。
- 3、重視第三方供應商風險監控，鑒於 2022 iThome CIO 大調查之金融業企業資安風險圖，除普遍關注資安威脅，亦積極關注熱門威脅，尤其以第三方作為跳板之攻擊，因此，公司將供應商放入公司資安整體環境中作評估。同時，自合約條款上提升管控密度，如通報時間，精進委外供應商資訊安全要求水平。最後，於將資通系統之資訊服務供應商的遴選程序中，納入資訊安全相關要求規定，並督導落實。
- 4、導入資安監控機制 (SOC)，透過 7x24 即時監看，蒐集防火牆 (Firewall)、入侵防禦偵測 (IDS/IPS)、網站應用程式防火牆 (WAF)、防毒系統 (Antivirus)、端點防護 (EDR/MDR)、重要系統及作業系統日誌等資訊。
當經判斷為資安事件時，即依據事件等級啟動資安事件應變小組，並依主管機關資通安全事件通報程序，進行情資分享及通報主管機關，以協同合作的方式處理資安事件。
- 5、持續觀測主管機關要求、公會發布的自律規範，並因應金融檢查結果及外部稽核建議，適時蒐集意見回饋、內外部議題，滾動式調整公司資訊安全與個人資料保護管理制度規範。
- 6、每年定期辦理資安健診，以確保資安有效性。
- 7、資安同仁取得證照比率於 111 年為 60%，持續提升取得證照比例中。
- 8、因應 ISO 27001 轉版，業已聘請顧問協助輔導，並積極規劃與推動執行相關差異補足，以預期 113 年達成 ISO 27001:2022 轉版通過目標。
- 9、111 年未有證實資訊外洩之情事發生。

四、隱私保護

因應市場交易熱絡以及逐步成長之客戶數，為強化客戶與公司機密資訊安全，群益金鼎證券除持續維護 ISO 管理體系以有效管理資訊安全、個人資料保護管理外，亦落實在企業持續營運流程中。

群益金鼎證券訂有個人資料管理政策，並公開置放於公司官方網站，定期進行公司內部個人資訊管理系統 (PIMS) 演練，並致力於加強隱私安全性控管機制、提升員工對隱私保護認知，建構出兼顧客戶隱私安全的環境。

有鑑於上述努力，111 年未有證實侵犯客戶隱私或違反個人資料保護法令之情事發生。

五、營運持續

執業韌性已成企業組織永續發展的關鍵，群益金鼎證券每年定期進行營運衝擊分析及風險評鑑，為可能面臨之最壞的狀況預做防範及力求系統於復原時間目標 1 小時內回復服務之提供，以維持營運之持續。

本公司為保護營運遭受重大事件時，有效降低衝擊程度及影響時間，優先對篩選出的 11 項高風險事件制定緊急應變處理程序，使事變當下能依不同型態風險的計畫執行；同時，分配各項專責小組，履行各自在計畫裡所扮演的角色及任務。

再者，確保災害發生時，核心業務系統可維持運作，公司更每年皆定期舉辦情境演練，包括資訊系統備援演練、業務流程復原演練及災害事件應變演練。透過反覆的演練養成危機應變力及增強組織營運持續的復原力。

自 102 年取得 BCM 認證後，每年透過目標量測評估、內外部查核、管理審查會議的召開，確認 BCM 的有效性與組織策略方向保持一致，並持續維持國際證書效力，在 111 年亦順利完成 ISO 22301:2019 轉版及取得新版認證，確保執業韌性。





六、風險管理

群益金鼎證券之風險管理政策為建立風險辨識、衡量、監督及控管之風險管理機制，架構整體化之風險管理體系，定期針對各面向風險進行評估，研擬風險應變策略，達成營運目標以增進股東價值。為有效控管公司營運、或開發導入新商品或服務時之法令遵循風險，相關預警方法 / 作業 / 措施分述如下：

(一) 營運面預警方法 / 作業 / 措施

- 1、依照「法令遵循之評估內容與程序準則」規定，法令遵循之評估程序採取自行評估作業，每年由各單位主管指定之專人使用「證券商法令遵循之評估內容與程序標準規範」之附件 - 「法令遵循自行評估表」辦理法令遵循自行評估作業，評估結果並送法令遵循暨法務室備查。

再者，依照「法令遵循風險管理、評估及獨立通報辦法」規定，本公司會進行下列作業，以有效控管法令遵循風險：

- (1) 法規盤點：辨識與所營業務相關之法令遵循義務。
 - (2) 每年擇定法令遵循議題，由各單位主管指定之專人進行法令遵循風險自行評估作業，由法令遵循暨法務室進行檢核，並出具法令遵循風險評估報告，使管理階層得以適時且有效瞭解本公司面對之法律遵循風險；如有違反法令之虞之重大客訴案件或經主管機關裁罰者，法令遵循暨法務室會進行不定期之法令遵循風險檢核作業。
- 2、警訊通報機制：
公司訂有「檢舉制度施行準則」、「業務紛爭處理準則」、或「員工意見信箱使用要點」，任何人發現有致公司產生前開內部規範所訂之法令遵循風險時，應立即依前開各該內部規範之規定進行通報。
 - 3、發生無法依前項內部規範進行通報之法令遵循風險時，應依公司「法令遵循風險管理、評估及獨立通報辦法」之規定，於知悉後五日內通報法令遵循暨法務室，如經判斷屬本公司「重大事件處理及通報機制管理辦法」所定義之重大違規，或遭受重中損失之虞且危及公司運作之法令遵循風險，則會向總經理獨立通報。

(二) 開發導入新商品或服務之相關預警機制

群益金鼎證券為確保提供適合客戶之商品或服務，有下列預警機制

- 1、境外結構型商品部分，應召開境外結構型商品審查委員會，由委員會進行商品或服務上架審查；群益金鼎證券對所提供投資型商品部分，則應依各類投資型金融商品之特性評估其對客戶之適合度，提出商品上架申請之單位應填具「金融商品銷售前上架審核表」，提報商品審查小組書面審查。
- 2、商品或服務所生糾紛，依「業務紛爭處理準則」規定，客戶得透過電話、電子郵件或臨櫃方式提出申訴；業務單位主管會指定專人瞭解事件原委，將紛爭事由填具「客訴事件通報單」，敘明客戶基本資料、客訴日期、客訴單位、客訴對象、客訴金額及客訴內容等，並擬訂處理過程及建議方案，呈報總經理，副知稽核室及法令遵循暨法務室。
- 3、各項業務經營所面對之不同面向風險，透過三道防線監督、評估、控管風險之程序及準則，以兼顧安全與效率，建立具經濟效益之業務運作模式。

(三) 群益金鼎證券於 111 年辨識重要風險與因應對策

1、投資風險

- (1) 自行買賣業務投資國內外股權相關金融商品依照主管機關相關規範外，買賣之分析、決策、執行、變更及檢討等作業程序依公司內稽內控及內部辦法規定辦理。
- (2) 國內外股權相關金融商品投資部位上限以部門年度營運計劃為依據，每年以書面建立營運計劃，呈報董事會核准後實施。
- (3) 投資國內外股權相關金融商品前，交易人員依發行公司基本面及技術面分析提出「投資分析報告」，經核准後始可交易，每三個月定期更新並持續追蹤。
- (4) 每日交易買賣前，提出「買賣決策報告」，若與實際執行情形有差異時再提出「買賣決策後執行檢討報告」，經權責主管核准並留存備查。
- (5) 遵守各投資商品操作辦法規範，達交易停利、停損標準時提出「停損／停利處置說明」，經權責主管核准並留存備查。
- (6) 主管機關及稽核單位進行定期與不定期之查核，確保作業品質及合乎法令遵循。



2、市場風險管理

群益金鼎證券針對各項業務設定操作額度及風險值等上限，以確保符合資本適足率及損失上限控管。有關股票之風險值以變異數 - 共變異數方式計算並經回溯測試檢驗，以 99% 信賴區間計算一日之 VaR 風險值；有關債券之風險值係以 bp value 作為控管依據，另以 99% 信賴區間計算一日之 VaR 風險值以控管部位；有關衍生性商品之風險值係以 Delta、Gamma 值作為控管依據，另以 99% 信賴區間計算一日之 VaR 風險值以控管部位；股票融資借款則依主管機關規定之維持率作為處份標準。各業務單位可藉由主管機關及董事會核准之各項避險工具如 Futures、Option 及 Swap 等作為調整風險值之需，以落實風險管理制度。

3、信用風險管理

群益金鼎證券依主管機關要求之徵信要件配合信評機構發布之信評資料，訂定發行人及交易對手之信用額度；股票信用交易額度悉依主管機關規定辦理；衍生性商品則每日計算交易對手之信用暴險額，如超限則要求對手提供合格擔保品或降低部位。為要求一定信評等級以上方可投資，並監控發行人之重大訊息、募資活動、營運狀況等作為衡量信用違約機率之判斷，當持債部位信評可能低於投資規定時將要求賣出；如因流動性問題無法立即出脫，則依違約機率提列壞帳準備。

4、流動性風險管理

流動性風險主要包括財務資金調度與金融市場流動性問題。資金調度部份除分散對手的金融機構外，並進行多種募資管道，視業務情況之資金需求，事先作好妥善規劃並每日掌握資金使用狀況。此外另輔以特殊事件模擬進行分析，以因應系統風險之資金異常需求。針對各項部位之流動性風險，依據發行量、交易量，交易對手等因子訂定規範，並依市況進行動態監控，以管理部位之流動性風險。

5、其他風險管理

群益金鼎證券定期偵測經營風險，每年以各部門年度營運計劃之業務額度為壓力情境進行資本適足性之試算，作為資本適足性規劃及公司策略之根據。

對於永續發展之風險管理，由融資面及投資面進行風險辨識及管理落實開始，並依群益金鼎證券「永續發展實務守則」及金管會「綠色金融行動方案 3.0」，逐步依循國際準則所要求之氣候變遷財務風險揭露及永續會計準則辦理，定期揭露公司之永續發展規劃內容與執行成果，以落實金管會「證券期貨業永續發展轉型執行策略」之目標。

6、資訊安全風險

群益金鼎證券為強化管理，訂有「資訊安全政策要點」、「營運持續暨資訊服務管理要點」、「資訊安全事務管理要點」及「資訊系統開發暨導入安全要點」、「實體安全維運管理要點」、「資訊安全教育訓練要點」、「新興科技資

訊安全控管作業要點」等政策，並於每年定期進行內部與外部查核作業，以檢視作業程序之落實度，將稽核結果提報營運持續暨資訊服務管理審查委員會報告，與高階管理者進行良好的溝通，有效落實內控規範與 ISO 體系等管理機制。

此外，本公司重視人才培育，持續關注市場變化及相關科技發展趨勢，也鼓勵同仁踴躍參與外部教育訓練，以加強技術能力與吸收新知；各單位執行業務前，須依循各管理程序及內部控制要點等，確實遵循各類風險管理規範；於資訊安全亦持續推動各項資安防護機制與措施，如：資安宣導及社交工程演練、定期施行軟體與權限審閱，為強化資訊安全及降低敏感資訊外洩防止資料遺失或惡意洩漏等問題的發生，也採用 DLP 與防火牆、防毒軟體、即時監控等機制，以確保強化資訊安全管理。

七、法令遵循

群益金鼎證券對於業務範圍所涉及法令遵循相關之案件，除經業務部門自行內部檢視外，亦有法令遵循暨法務室協助，以達到作業上有效控管與落實法令。

111 年違反法令遵循情形		
面向	遵循法令	111 年度違反情形
業務營運及行銷	刑法、公平交易法、專利權法、商標法、著作權法、反托拉斯法	無違反
財務及組織規劃	公司法、證券交易、洗錢防制法暨相關法令、防範內線交易管理作業程序	無違反
公司內部與客戶資訊保護	營業秘密法、個人資料保護法	無違反
人事政策及管理	勞動基準法暨相關法令	無違反



八、公協會組織

群益金鼎證券及子公司積極成為會員，並參與同業公會與協會活動。

編號	公協會 / 組織名稱	參與方式	提供經濟資助	參與 / 簽署 / 會員資格具有策略性意義
1	中華民國證券商業同業公會	常務理事	是	是
2	中華民國期貨業商業同業公會		是	是
3	中華民國信託業商業同業公會		是	是
4	中華民國票券金融商業同業公會		是	是
5	中華民國公開發行公司股務協會	監事	是	是
6	中華民國證券期貨分析協會		是	是
7	臺灣理財顧問認證協會	理事	是	是
8	台灣風雲企業家協會		是	是
9	券商人事主管聯誼會		是	是
10	台灣工研新創協會		是	是
11	宜蘭商業會		是	是
12	保險經紀人商業同業公會		是	是
13	中華民國證券投資信託暨顧問商業同業公會		是	是
14	中華民國創業投資商業同業公會		是	是
15	社團法人中華民國股權投資協會	常務理事	是	是
16	台灣併購與私募股權協會		是	是

肆 氣候變遷

氣候變遷已為全球性議題，尤其國內法令與市場之積極變化，更是公司無法迴避之系統性風險，面臨生態環境、社會人類與公司存續之重大衝擊，及其因應策略上之挑戰。

群益金鼎證券作為金融證券產業，在主管機關與自我期許下，於內部積極辨識、研擬與執行減緩氣候變遷之行動，同時力求發揮自身影響力推動客戶與產業間合作，以因應氣候變遷風險與機會，持續提升整體組織韌性。對此，本公司依循「氣候相關財務揭露」(Task Force on Climate-related Financial Disclosures, TCFD, 下稱 TCFD) 作為減緩氣候變遷行動之方法論，由董事會與高階主管指揮營運策略，辨識氣候變遷的風險與機會，並透過目標定期追蹤督導；同時提高揭露氣候治理相關資訊的透明度，積極響應與期待各界相互交流，促進永續經營。

一、群益金鼎證券的氣候治理

氣候變遷已為衝擊公司永續發展之重大議題，對此治理結構為求慎重，建置三個層次，各層負責不同職責，由上至下領導方向與督導成效，並由下至上落實執行及回報進度與障礙，達到持續改善之管理循環。

(一) 董事會

董事會為最高治理單位，在氣候變遷列為重大風險之一的同時，更是未來業務發展機會，進一步將其整合至公司風險管理機制，定期聽取氣候變遷行動策略與風險管理措施，確認內容報告、執行障礙與績效成果，以有效督導進度與資源投放。

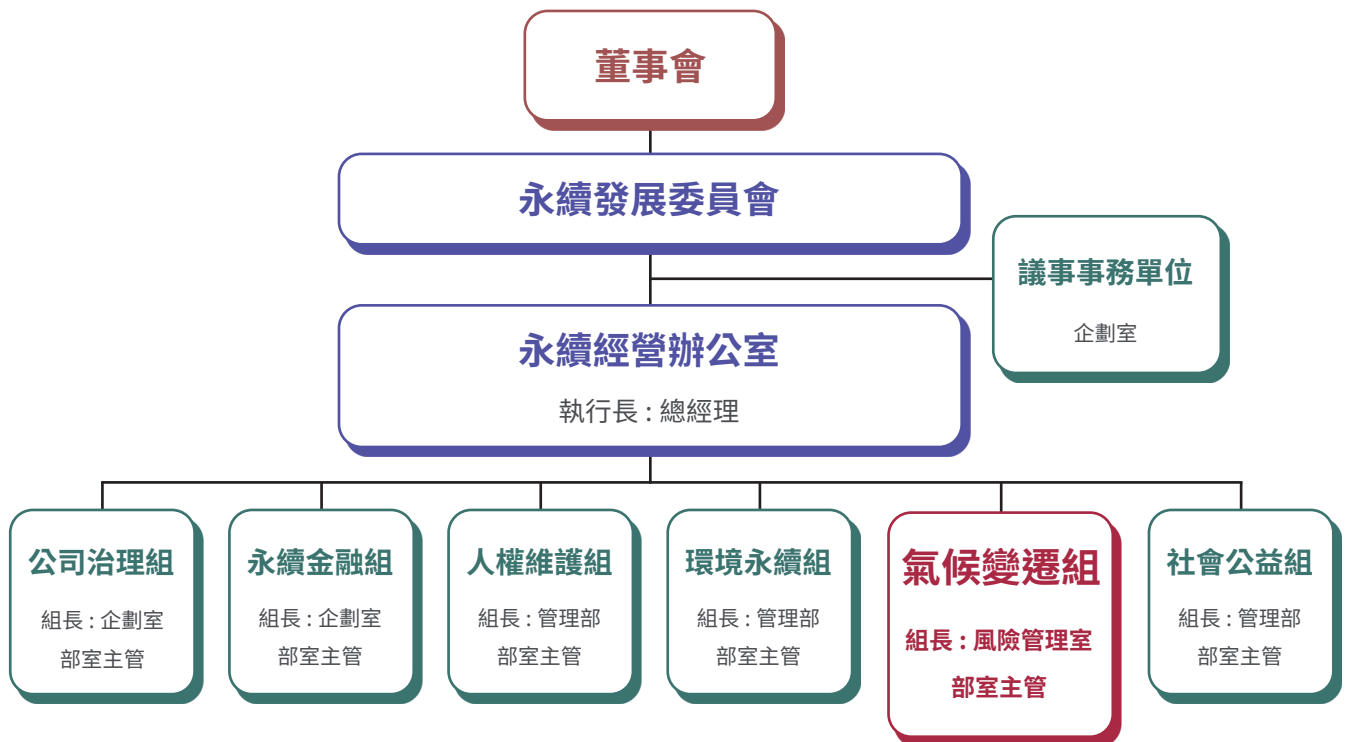
舉例來說，溫室氣體排放議題，董事會於每季聽取進度報告與績效成果，展現有效的督導與控管，且每年董事會至少 1 次聽取年度永續發展活動計畫表，及前一年度計畫執行情形。



(二) 永續發展委員會

永續發展委員會於民國 111 年 11 月 10 日提升為董事會下功能性委員會，氣候變遷議題為公司重大性議題，納入永續發展委員會討論與控管，整合公司資源將永續發展目標、策略導入各部門。

任務運作上，針對氣候環境趨勢議題及各單位識別結果，檢視、擬訂與推動氣候變遷行動策略與風險管理措施，確認短、中、長期計畫，管理績效評估成果，以利後續每年至少 1 次呈報至董事會。



(三) 「氣候變遷組」與公司各部門

永續發展委員會下轄的「氣候變遷組」，由風險管理室部門主管領導，協作蒐羅政府、客戶、同業與國際的氣候環境趨勢議題，並藉由公司風險管理機制與績效評估機制，檢視氣候變遷風險與機會識別結果，管理因應措施執行進度與障礙，及績效成果，並定期呈報總經理。

二、群益金鼎證券的氣候策略

參酌 TCFD 及其行業別指引鑑別氣候變遷風險與機會，搭配情境分析研議策略及其因應措施。氣候變遷風險與機會之財務或營運重大性評估，基於專業與經驗及其產業特性，及顧問專家提出氣候變遷議題分析，鑑別氣候變遷相關風險與機會議題之公司衝擊程度與發生可能性，確認 111 年風險議題為 4 個轉型風險 (政策和法規、技術、市場、名譽) 與 2 個實體風險 (立即性、長期性) ；氣候相關機會，擇定 5 個議題 (資源效率、能源來源、產品與服務、市場、韌性) ，後續就各議題氣候風險與機會衝擊，及財務或營運重大性評估，請參考 TCFD 報告書提出氣候相關議題內容說明與分析，分別擬定因應措施，作滾動式調整。

至於『氣候相關風險、機會和財務影響架構』，最終目標係能透過企業損益表、資產負債表、及現金流量表，具體量化揭露氣候風險之財務影響。

本公司為響應國內、外氣候變遷議題，推動因應措施 (請詳氣候風險衝擊與情境分析及因應策略，及 TCFD 報告書) ，包括持續調整投融資營運策略，發揮對客戶之金融影響力，輔導客戶淨零與減碳所需資本市場方案等。目前群益金鼎證券就現有資料，盤點相關投資及融資部位之產業曝險，以利於調控未來投資標的公司，面對未來實行碳費等政策所產生衝擊，並督促業務單位應優先考慮為氣候變遷解決方案之標的公司 (如綠債，利於環境保護之公司等) 作為其核心業務機會。



(一) 氣候轉型風險衝擊與情境分析及因應策略

政策和法規			
情境分析 / 參考情境	公司營運衝擊	衝擊程度 (含財務) 與發生可能性說明	整體因應策略 與風險管理措施
國家就公司強化排放量報導義務，相應提高溫室氣體排放定價，並對現有產品和服務有所要求及監管	<p>因應法令或政府要求，對於價值鏈 (如：客戶) 衝擊，進而造成公司短中長期營運層面的影響：</p> <p>(1) 持續委請第三方獨立單位進行溫室氣體排放查證，導致現有資產沖銷和提前報廢，須提撥預算持續就高耗能設備與作業，啟動汰換機制，增加營運成本。</p> <p>(2) 因應溫室氣體盤查之投融資標的，與股票投融資組合所計算溫室氣體排放，就產品與服務須作調整與限制，導致轉型成本提高。</p> <p>(3) 硬體設備投入成本 (如能源、水) 和產出需求 (如廢棄物處理) 變化導致營業成本提高。</p> <p>(4) 能源費用 (如電力) 提高，採用設備汰舊換新或低碳設備更換成本的增加。</p>	<p>(1) 衝擊程度：嚴重。</p> <p>(2) 發生可能性：嚴重。</p>	<p>(1) 持續關注政策法令的規範：對溫室氣體排放及碳稅、碳交易法規及其他氣候風險相關法令之遵守。</p> <p>(2) 本公司已建立低碳策略與行動方案，並於永續發展委員會下執行。</p> <p>(3) 加強對高碳排投融資部位的轉換及議會。</p>

技術			
情境分析 / 參考情境	公司營運衝擊	衝擊程度 (含財務) 與發生可能性說明	整體因應策略 與風險管理措施
以低碳商品替代現有產品和服務與低碳技術轉型的成本	<p>(1) 現有資產及產品之沖銷和提前報廢。</p> <p>(2) 低碳商品投資報酬是否合乎於預期，開辦費用及轉換商品投資成本考量。</p> <p>(3) 新型和替代型商品的研究支出，及開發資本投資。</p>	<p>(1) 衝擊程度：高度。</p> <p>(2) 發生可能性：高度。</p>	<p>(1) 持續關注低碳轉型之市場趨勢，協助客戶及投融資對象進行低碳轉型。</p> <p>(2) 本公司已建立低碳策略與行動方案，並於永續發展委員會下執行。</p>

市場			
情境分析 / 參考情境	公司營運衝擊	衝擊程度 (含財務) 與發生可能性說明	整體因應策略 與風險管理措施
客戶行為變化與市場訊息的不確定	<ol style="list-style-type: none"> (1) 客戶偏好改變導致商品與服務需求量下降。 (2) 收入組合和來源變化，券商本身投融資組合轉換可能造成的損失衝擊。 (3) 資產重新定價，如土地評價、證券評價。 (4) 極端氣候風險事件導致擔保品評價重估。 (5) 高溫室氣體排放與高耗能標的之證券價格下降，或主管機關鼓勵綠色證券價格提升。 	<ol style="list-style-type: none"> (1) 衝擊程度：高度以上。 (2) 發生可能性：高度。 	<ol style="list-style-type: none"> (1) 公司本身配合市場趨勢與政策法令，持續推動綠色商品。 (2) 持續降低高溫室氣體排放與高耗能產業之投融資比重，慎選低碳轉型之投融資標的。 (3) 以綠色標的為公司品牌策略，宣導客戶提升綠色消費觀念，以提高營業收入。

名譽			
情境分析 / 參考情境	公司營運衝擊	衝擊程度 (含財務) 與發生可能性說明	整體因應策略 與風險管理措施
因應消費者偏好轉變，及利害關係人的關注與負面回饋日益增加，可能使商譽受損。	<p>公司過多高溫室氣體排放與高耗能之投融資標的，影響自身公司商譽與品牌策略，導致業務推展不順利：</p> <ol style="list-style-type: none"> (1) 商品 / 服務需求量下降：客戶觀感不好轉移到其他公司。 (2) 影響勞動力管理與規劃（如員工的招募和留任）。 (3) 可用資本減少：投資人撤資。 (4) 推動新服務或新產品，不一定獲主管機關青睞，或不利判斷。 	<ol style="list-style-type: none"> (1) 衝擊程度：高度。 (2) 發生可能性：中度。 	<ol style="list-style-type: none"> (1) 公司本身配合市場趨勢與政策法令，持續推動綠色商品。 (2) 持續降低高溫室氣體排放與高耗能產業之投融資比重，慎選低碳轉型資投融資標的。 (3) 以綠色標的為公司品牌策略，宣導客戶提升綠色消費觀念，以提高營業收入。



(二) 氣候實體風險衝擊與情境分析及因應策略

1、情境分析 / 參考情境

針對立即性 (如颱風、洪水等極端天氣事件嚴重程度提高) 與長期性 (如降雨 (水) 模式變化和氣候模式的極端變化、平均氣溫上升、海平面上升) 等情境,《臺灣氣候變遷科學報告 2017》推估臺灣未來溫度變化,發現不論哪一個暖化情境,相較於基期 (1986~2005 年) 平均溫度,21 世紀中 (2046~2065 年) 後,臺灣將可能增溫超過攝氏 1 度。

極端高溫日數

分析臺灣北中南東四區之增溫變化,不論是 RCP 4.5 或 RCP 8.5,在 21 世紀末之臺灣極端高溫日數及溫度皆可能增加,極端高溫日數方面,全臺可能增加超過 90 天,中南區超過 100 天,在極端高溫溫度方面,全臺增加約 0.7 度。

其中在 21 世紀末之臺灣北區 (基隆、臺北、新北、桃園、新竹、苗栗),將是增溫幅度最明顯的區域,RCP4.5 情境下,增溫推估將達到攝氏 1.71 度;RCP8.5 情境下,增溫推估將達到攝氏 3.36 度。

少雨

分析臺灣北中南東四區之降雨量,RCP 8.5 情境下,21 世紀末之年降雨日數有減少的趨勢,尤以北部減少最多;至於年最大連續無雨日,以東部的增加情形最大;濕季淹水,乾季降雨變化度,以南部變化度最大,造成淹水或缺水之事件比率,相較其他三區為最高;西半部淹水災害,有明顯加重趨勢,尤以桃竹苗地區以南加重趨勢較高。

不論是 RCP 4.5 或 RCP 8.5 情境,濕季降雨量於全臺各地平均降雨量會增加,尤以南區 (臺南、高雄、屏東) 增加量最大;乾季降雨量於全臺各地平均降雨量會減少,尤以中區 (臺中、彰化、南投、雲林、嘉義),與南區 (臺南、高雄、屏東) 減少最多。

淹水

- (1) RCPs 模型 (MIROC-ESM-CHEM 模式) 推估 RCP4.5 為溫室氣體穩定的情境: 淹水情形亦為可控狀態。
- (2) RCPs 模型 (MIROC-ESM-CHEM 模式), 推估 RCP8.5 為溫室氣體高度排放的情境: 淹水情形較為劇烈。

2、公司營運衝擊

- (1) 極端氣候推估造成的地區性影響,就公司而言,長期因應策略對高風險地區,除加強防災演練,對於擔保品所在地、投融資部位產業分布地都需要關注,請參考 TCFD 報告書第 26 頁。

- (2) RCPs 模型 (MIROC-ESM-CHEM 模式) 推估 RCP4.5 為溫室氣體穩定的情境：評估對於營業據點或不動產資產衝擊，將有 4 處須有因應措施，推估影響金額為新臺幣百萬元左右。
- (3) RCPs 模型 (MIROC-ESM-CHEM 模式)，推估 RCP8.5 為溫室氣體高度排放的情境：評估對於營業據點或不動產資產衝擊，將有 16 處須有因應措施，推估影響金額達新臺幣一千萬元以上。
- (4) 產能下降或中斷（如停止營業，停水停電）並且導致營運成本提高，員工出勤安全。
- (5) 現有資產沖銷和提前報廢（如「高風險」地區的財產和資產損害）。
- (6) 基礎建設成本升高（如分公司淹水導致設施泡水毀損，公務車泡水）。
- (7) 資產保費提高以及位處「高風險」地區的資產難以投保。

3、衝擊程度（含財務）與發生可能性說明

- (1) 衝擊程度：高度。
- (2) 發生可能性：高度。

4、整體因應策略與風險管理措施

- (1) 強化排水或擋水設施，並定期訓練同仁緊急應變機制。
- (2) 營業據點進行淹水可能性與風險評估，將高度淹水可能性與風險程度之營業據點於租約到期後，陸續規劃調整地點。
- (3) 公司擁有不動產資產進行淹水可能性與風險評估，將具高度淹水可能性與風險程度之不動產資產，規劃相關因應機制，並持續關注極端氣候事件發生地區，對於可能產生極端氣候好發地區進行資產轉移及規避。



(三) 氣候機會衝擊與情境分析及因應策略

資源效率			
情境分析 / 參考情境	公司營運衝擊	衝擊程度 (含財務) 與發生可能性說明	整體因應策略 與風險管理措施
<ul style="list-style-type: none"> ◆ 採用更高效率的運輸方式 ◆ 使用更高效率的生產和配銷流程 ◆ 回收再利用 ◆ 轉用更高效率的建築物 ◆ 減少用水量和耗水量 	<p>臺灣淨零碳排政策，持續推動低碳能源項目，法令鼓勵節能減碳之行動方案，可爭取優惠措施。</p>	<p>(1) 衝擊程度：中度。 (2) 發生可能性：中度。</p>	<ol style="list-style-type: none"> (1) 群益金鼎證券將積極響應國家淨零碳排政策，作為公司環境保護之願景，後續將依循 ISO 14064-1 進行公司全體之溫室氣體盤查，並持續委請第三方獨立單位查證。 (2) 定期檢視公司整體能源消耗與溫室氣體排放結果，持續提撥預算就高耗能設備與作業，執行汰換機制。 (3) 評估與推動影響營運面之產業，落實淨零碳排規劃與綠色商品。 (4) 本公司已建立低碳策略與行動方案，並於永續發展委員會下執行。 (5) 加強員工節能減碳宣導，節約能源，以降低營運成本。

能源來源			
情境分析 / 參考情境	公司營運衝擊	衝擊程度 (含財務) 與發生可能性說明	整體因應策略 與風險管理措施
<ul style="list-style-type: none"> ◆ 使用低碳能源 ◆ 採用獎勵性政策 ◆ 參與碳交易市場 	<p>臺灣淨零碳排政策，持續推動低碳能源項目，法令鼓勵節能減碳之行動方案，可爭取優惠措施；同時，開始評估參與碳交易市場。</p>	<p>(1) 衝擊程度：高度。 (2) 發生可能性：高度。</p>	<ol style="list-style-type: none"> (1) 已建立低碳策略與行動方案，並於永續發展委員會下執行。 (2) 持續關注國際與國內碳交易市場趨勢。

產品和服務			
情境分析 / 參考情境	公司營運衝擊	衝擊程度 (含財務) 與發生可能性說明	整體因應策略 與風險管理措施
<ul style="list-style-type: none"> ◆ 開發和 / 或增加低碳商品和服務 ◆ 開發新產品和服務的研發與創新 ◆ 業務活動多元化 ◆ 消費者偏好轉變 	臺灣淨零碳排政策，將強勢推升低碳或綠色商品需求程度，主管機關亦指導推動相關商品投入市場。	<ul style="list-style-type: none"> (1) 衝擊程度：高度。 (2) 發生可能性：高度。 	<ul style="list-style-type: none"> (1) 規劃發行綠色債券，關注並開發相關綠色商品，以提升營業收入。 (2) 承作相關綠色產業之產品，協助企業發行綠債，投資綠能相關產業。 (3) 開發新綠色商品，創造營業收入。

市場			
情境分析 / 參考情境	公司營運衝擊	衝擊程度 (含財務) 與發生可能性說明	整體因應策略 與風險管理措施
<ul style="list-style-type: none"> ◆ 進入新市場 	臺灣淨零碳排政策，將強勢推升低碳或綠色商品需求程度，主管機關亦指導推動相關商品投入市場。	<ul style="list-style-type: none"> (1) 衝擊程度：高度。 (2) 發生可能性：中度。 	發行綠色債券，承作相關綠色產業之產品，協助企業發行綠債，投資綠能相關產業。

韌性			
情境分析 / 參考情境	公司營運衝擊	衝擊程度 (含財務) 與發生可能性說明	整體因應策略 與風險管理措施
<ul style="list-style-type: none"> ◆ 參與可再生能源項目並採用節能措施 ◆ 能源替代 / 多元化 	臺灣淨零碳排政策，持續推動可再生能源項目，政府機關亦鼓勵能源替代 / 多元化。	<ul style="list-style-type: none"> (1) 衝擊程度：中度。 (2) 發生可能性：中度。 	已建立低碳策略與行動方案，並於永續發展委員會下執行。

三、群益金鼎證券的氣候風險管理

- 1、氣候變遷風險議題，採取獨立鑑別、評估與管理流程，藉由公司內部已建置之風險管理機制予以管控，由「氣候變遷組」與功能性編組統籌公司氣候變遷相關議題對於公司衝擊，擬定策略、行動方案及其風險管理政策，於永續發展委員會匯報，端視公司經營概況設定執行目標，每年定期向董事會呈報與氣候相關績效成果；舉例來說，溫室氣體排放議題，將由環境永續組每季進行進度報告，後續將相關績效成果，呈報董事會成員進行督導與控管。最後，董事會作為最高治理單



位，藉由風險管理報告、稽核報告與季績效評估成果，督導氣候變遷行動策略與風險管理措施之落實內容與績效成果，以確保氣候變遷重大風險議題得以有效管控。

- 2、最後，董事會作為最高治理單位，藉由風險管理報告、稽核報告與季績效評估成果，督導氣候變遷行動策略與風險管理措施之落實內容與績效成果，以確保氣候變遷重大風險議題得以有效管控。
- 3、本年度所鑑別之重大氣候風險議題，經前點作業程序，經內部之專業技術、資源和人力，綜合實務經驗與市場變化，及外部專家趨勢分析結果，將會滾動式確認公司業務與營運衝擊，調整重大氣候變遷風險議題之風險管理措施，以因應風險，評估後續是否啟動風險處理、移轉或接受評估作業。

四、群益金鼎證券的氣候指標與目標

- 1、因應氣候變遷所衍生轉型契機與品牌策略，除自身響應節能減碳措施外，更將在市場中投入綠色商品，進入新市場，帶動產業因應氣候變遷的衝擊。
- 2、評估情境分析結果與公司營運衝擊，擬訂短、中、長期計畫目標，因應氣候變遷風險與機會，並藉由上述整體因應策略與風險管理措施，達成公司設定之指標與目標；滾動式調整機制，即在於永續發展委員會及「氣候變遷組」，透過定期績效評估，納入氣候變遷之風險與機會項目，檢視氣候變遷行動策略與風險管理措施，與優化短、中、長期計畫；後續呈報董事會績效成果，督促公司全體落實執行氣候變遷與永續發展目標。
- 3、111 年度溫室氣體排放量，請詳見環境議題篇章。

目標	112 年 (短期)	114 年 (中期)	119 年 (長期)	因應措施
總部氣體管理 (基準年 112)	籌備溫室氣體盤查與查證之能量。	<ol style="list-style-type: none"> 1. 持續維持溫室氣體盤查與查證。 2. 碳排放量較基準年減少 2%。 	<ol style="list-style-type: none"> 1. 持續維持溫室氣體盤查與查證。 2. 碳排放量較基準年減少 10%。 	群益金鼎證券將採取下列措施： <ol style="list-style-type: none"> 1. 總部與陸續規劃進行溫室氣體盤查與查證。 2. 規劃購買綠電；無法減少的溫室氣體，規劃購買碳權。 3. 因應政策，溫室氣體申報及管控要求，定期進行溫室氣體排放盤查與查證。
不動產資產與營業據點之高度淹水可能性與風險程度保持中度以下	持續就不動產資產與營業據點，進行淹水可能性與風險評估。	將具高度淹水可能性與風險程度之不動產資產與營業據點，擬訂因應機制。	將具高度淹水可能性與風險程度之不動產資產與營業據點，依循因應機制，落實管控與督導進度。	每年就營業據點與不動產資產進行淹水可能性與風險評估，將高度淹水可能性與風險程度之營業據點或不動產資產，擬訂因應措施。

伍 環境議題

一、能源管理

群益金鼎證券為響應國家淨零排放政策，發揮身為證券產業之影響力，從自身積極推動溫室氣體盤查與查證，從中研擬節能減碳策略與行動方案，確實督導落實進度，以鑑別與因應相關衝擊活動。

編號	項目	111 年度	
		目標	績效
1	能源使用密集度較前一年度增 / 減比率	減少 10%	增加 92.87%
2	溫室氣體排放強度較前一年度增 / 減比率	減少 10%	增加 95.4%
3	持續提升資源利用效率	公司挹注資源與人力，以提升資源使用效率與節約活動	持續落實推動
4	環境法律或法規違反情形	無違反	無違反

註 1：能源使用密集度：千兆焦耳 (GJ)/ 百萬營收

註 2：溫室氣體排放強度：每噸二氧化碳當量 (tCO₂e) / 百萬營收

註 3：因 111 年度營業收入較 110 年度變動達 51.58%，致使雖然能源使用及溫室氣體排放情形均減少但能源使用密集度及溫室氣體排放強度卻增加。

環境保護議題，由永續發展委員會之環境永續組，蒐羅主管機關、客戶、同業與國際趨勢議題，討論與規劃對於公司業務活動之衝擊，並帶領各單位推動能源與資源利用效率、降低能源使用，及溫室氣體減量之行動方案與風險管理措施。

本年度環境保護將「溫室氣體排放」作為重大性主題，將著重說明本年度執行情形，業務活動衝擊與因應措施，同時闡述未來規劃，展現落實環境永續發展之努力。



二、溫室氣體排放

(一) 溫室氣體排放政策

群益金鼎證券知道氣候變遷與環境生態，遭受溫室氣體衝擊，為善盡企業對環境保護之責任，致力於溫室氣體盤查，確實掌握溫室氣體排放狀況，藉由 P-D-C-A 循環改善管理方法論，滾動式調整溫室氣體減量行動方案與計畫，並提出下列環境永續承諾：

- 1、持續推動降低溫室氣體排放量之執行措施。
- 2、積極評估與運用再生能源。
- 3、遵循國家環保法令。
- 4、響應國家淨零排放目標。

同時，提出溫室氣體盤查與自願減量宣言，如下圖，亦可見於本公司官網：

群益金鼎證券股份有限公司 溫室氣體盤查與自願減量 宣 言

我們深知地球的氣候與環境，正因溫室氣體的影響持續惡化。群益金鼎證券作為地球公民之一份子應善盡企業責任，及因應聯合國氣候變化綱要公約與巴黎協定等相關之國際規範，自此將致力於本公司溫室氣體排放基線盤查工作，以利確實掌控及管理溫室氣體排放現況，並依據盤查結果推動溫室氣體自願減量相關計畫。

群益金鼎證券股份有限公司
總 經 理：李文柱

(二) 溫室氣體管理組織與架構

群益金鼎證券建立溫室氣體盤查執行團隊，負責提升能源使用效率、節約能源措施、再生能源使用評估、溫室氣體盤查及溫室氣體排放量管控與減量措施等議題，定期向「環境永續組」與永續發展委員會報告，討論各項前述議題相關行動方案與計畫，檢視執行進度、討論公司衝擊與趨勢議題、績效成果及目標達成狀況；最終由永續發展委員會彙整會議內容呈報至董事會，以供其有效督導進度與資源投放。

(三) 能源使用與溫室氣體排放盤查情形

為因應金融監督管理委員會推動「永續發展路徑圖」，持續推動 ISO14064-1 溫室氣體盤查活動，並預期於 112 年先行委請第三方查證機構預先評估資訊，預計在 113 年委請第三方獨立機構進行確信，以優化資訊管理與整體溫室氣體排放減量行動方案。

群益金鼎證券之能源使用狀況，主要以各營運據點從事營業服務過程所使用之外購電力；其他則為少量使用公務車與緊急發電機所消耗的汽、柴油。

- 1、邊界範圍：臺灣所有營業據點。
- 2、基準年：112 年。
- 3、能源使用種類與量，依序為外購電力、天然氣、柴油、汽油與瓦斯，分別產生之溫室氣體排放量，如下分析表。

年度		109	110	111 原式	111 新式	單位
能源種類	外購電力	8,183,673	7,876,856	7,832,447	9,890,058	度
	柴油	1,060	1,012	1,427	4,982	公升
	汽油	13,868	12,194	11,989	12,527	公升
能源消耗量		29,937.38	28,777.03	28,625.13	36,171.59	千兆焦耳 (GJ)
能源密集度		4.06	2.63	5.07	6.41	千兆焦耳 (GJ)/ 百萬營收
較前一年度增 / 減比率		增加 17.72%	減少 35.26%	增加 92.87%	增加 143.72%	

註 1：111 年原式數據是依循往年盤查範圍進行盤查。

註 2：111 年新式數據是參照 ISO14064-1 與溫室氣體盤查議定書要求，將敦南辦公室（股務代理部）及總分公司發電機柴油用油量及公電部份納入盤查範圍。

註 3：密集度，以營業收入（百萬營收 / 新臺幣）作為分母進行計算（四捨五入計算至小數點第 5 位）。因 111 年度營業收入較 110 年度變動達 51.58%，致使雖然能源使用少但能源使用密集度卻增加。

註 4：能源消耗量依經濟部能源局 109 年能源統計手冊中「能源產品單位熱值表」轉換，電力：860 仟卡 / 度，柴油：8,400 仟卡 / 公升、汽油：7,800 仟卡 / 公升。



單位：每噸二氧化碳當量 (tCO₂e)

群益金鼎證券溫室氣體排放量分析表				
項目	109 年	110 年	111 年原式	111 年新式
直接溫室氣體排放量 (範疇一)	34.15	30.36	27.13	447.24
間接溫室氣體排放量 (範疇二)	4,165.49	3,954.18	3,986.72	5,034.04
合計	4,199.64	3,984.54	4,013.85	5,481.28
溫室氣體排放強度 (tCO ₂ e/ 百萬營收)	0.57	0.364	0.711	0.971
較前一年度增 / 減比率	增加 13.26%	減少 36.1%	增加 95.4%	增加 166.84%

註 1：111 年原式數據是依循往年盤查範圍進行盤查。

註 2：111 年新式數據是所有溫室氣體排放源之合計，參照 ISO14064-1 與溫室氣體盤查議定書要求進行盤查。溫室氣體範疇一排放量增加，係因盤查範圍新增緊急發電機柴油用量及逸散排放源（冷媒、化糞池、滅火器）；溫室氣體範疇二排放量增加，係因將敦南辦公室（股務代理部）及總分公司公共用電分攤納入用電量盤查範圍。

註 3：數據來源為電力繳費單、電力大樓分攤表、加油憑證。

註 4：範疇一排放係數依據「行政院環境保護署溫室氣體排放係數管理表（6.0.4 版本）」。

註 5：電力係數依據經濟部能源局公告 110 年度電力排放係數 0.509kgCO₂e/ 度。

註 6：排放強度，以營業收入（百萬營收 / 新臺幣）作為分母進行計算（四捨五入計算至小數點第 3 位）。因 111 年度營業收入較 110 年度變動達 51.58%，致使雖然溫室氣體排放情形減少但溫室氣體排放強度卻增加。

三、 低碳策略與行動方案

群益金鼎證券於 111 年度持續溫室氣體減量行動方案，秉持提升能源效率、降低能源使用作為主要行動方案，以達到溫室氣體減量之目標。

溫室氣體減量行動方案	
策略	行動方案
人員響應低碳行動	<ol style="list-style-type: none"> 1、鼓勵同仁在合理情形響應減少電梯使用。 2、使用空調區域，人員留意門窗保持關閉。 3、宣導人員隨手關閉不須使用之照明設備。 4、宣導各單位養成於下班時間、周休及連續假期，手動關閉用電設備之電源，減少待機電力消耗：如蒸飯器、飲水機、電腦、印表機及事務機等。 5、不定期以活動、電子郵件或其他途徑，向同仁宣導節能效益與環保觀念。
營業據點節能活動	<ol style="list-style-type: none"> 1、依上下班時間，控制運轉電梯台數。 2、空調設備之低碳管理： <ol style="list-style-type: none"> (1) 空調冰水主機控制出水，冰水溫度調高 1 度，節省電能。 (2) 每日 07：30 上班前與 17：00 下班後；設定室內冷氣溫度為 26 度。 (3) 增設小型空調主機，於離峰時段替代大型空調主機。 (4) 定期清洗保養，提高運轉效率。



溫室氣體減量行動方案

策略	行動方案
	<ul style="list-style-type: none"> 3、分公司外牆廣告招牌設定凌晨 12 點後關閉，避免浪費電能。 4、事務機設定節電模式，於未使用時間保持休眠狀態。 5、飲水機裝設時間控制器於假日或深夜期間關閉。 6、採取責任分區管理，隨手關閉不須使用之照明及空調。
高耗能或舊型設備汰換	<ul style="list-style-type: none"> 1、空調設備，視耗能或使用年限狀況編列預算進行汰換。 2、陸續汰換舊燈具為 LED 燈具，減少熱能以降低電力使用。 3、消防出口指示燈、避難方向指示燈及消防指示燈汰換為 LED 燈具。 4、汰換耗電多的功能事務機，採用更節能的事務機。
公務車使用效率提升	<ul style="list-style-type: none"> 1、公務車使用以共乘為原則。 2、鼓勵員工公出搭乘大眾運輸系統。 3、公務車定期檢驗及保養。
綠色採購	<p>從公司採購制度著手，推動採購階段即要求供應商提供之產品標準，須符合環保節能與綠建材標章等綠色產品，亦或符合再生材質、低汙染等效能相同且對環境衝擊較少之環保產品，同時，關注各項辦公與用電設備之資源利用效率提升，最後積極督導與落實執行。</p>
持續改善機制	<p>每年定期檢討契約容量的使用狀況，以確保低碳策略與行動方案之落實程度與有效性。</p>

四、其他環境保護措施

(一) 水資源管理

年度	109	110	111 原式	111 新式
用水量 (度)	29,391	25,160	25,723	52,374
溫室氣體排放量 (tCO2e)	4.41	3.82	4.14	8.43
較前一年度增 / 減量	增加 0.12	下降 0.59	增加 0.32	增加 4.61

註 1：111 年原式數據是依循往年方式進行盤查。

註 2：111 年新式數據係因新增敦南辦公室（股務代理部）及且將總分公司公共用水分攤納入用水量盤查範圍。

註 3：數據來源為繳費單、大樓分攤表。

註 4：以下數據出處台灣自來水公司

- (1) 111 年度碳排放量採 110 年度每度用水排放 CO2 約當量 = 0.161 公斤 CO2/ 度。
- (2) 110 年度碳排放量採 109 年度每度用水排放 CO2 約當量 = 0.152 公斤 CO2/ 度。
- (3) 109 年度碳排放量採 108 年度每度用水排放 CO2 約當量 = 0.150 公斤 CO2/ 度。

1、用水資訊

- (1) 公司水源 100% 皆為自來水，主要營運地區臺灣之用水來源於台灣自來水公司，公司並無使用地下水或自其它水源的供應方式。
- (2) 主要使用於飲用水、空調系統、清潔等用途，主要使用對象亦僅提供員工及部分客戶，使用後污水均合法排放到污水下水道系統，或依地區要求之放流水系統而符合生活汙水的放流水標準。
- (3) 綜上所述，對水源未有顯著之影響。

2、省水措施

- (1) 加裝省水裝置，調節出水量。
- (2) 汰換老舊用水設備，使用節水標章之節水設備。
- (3) 宣導正確用水觀念，用水設備附近張貼節約用水標語，養成節約用水習慣。



(二) 廢棄物管理

- 1、群益金鼎證券為金融服務業，主要為金融商品與服務，廢棄物主要為生活垃圾。
- 2、公司內部推動廢棄物減量、資源回收再利用之活動，將一般垃圾及資源回收作確實區分，由同仁自行分類，後續一般垃圾由大樓物業管理公司或合格廢棄物清潔公司運至焚化廠處理；至於資源回收物則交由合格資源回收廠商進行妥善處理。
- 3、公司於 111 年推動溫室氣體盤查專案，為求範疇三之廢棄物數據完整性，開始就總公司與各分公司之廢棄物採取每周量測作業，分類廢棄物種類與分析各種類數據，目前 111 年廢棄物群益金鼎總公司與各分公司之廢棄物總計為 67.4838 公噸，有鑑於廢棄物數據統計，公司自然宣導與積極落實就較大量之廢棄物執行減量與回收再利用活動，以利降低廢棄物產出，進而連帶有效減少溫室氣體排放量。

(三) 推行綠色金融與數位轉型運動

群益金鼎證券致力保護森林資源，積極推動綠色金融與數位轉型運動，相關行動方案措施如下：

- 1、提供客戶全商品電子對帳單，透過各項推廣活動持續推動各電子對帳單，以有效減少列印紙張及油墨等耗材，降低溫室氣體排放與環境污染。
- 2、提供客戶使用網頁及 APP 證券開戶、加開電子戶、加開信託戶、加開三合一戶（信用、借券、借款）等線上開戶方式，藉由線上開戶操作說明影片與群益教學影音網，推廣線上開戶與電子交易教學，降低客戶臨櫃耗費時間、交通往來所產生溫室氣體排放與環境污染。
- 3、同時，落實交易數位化，持續推出服務型 / 交易型 APP，如推廣「群益行動贏家智慧單」、「LINE@ 社群平台」，不僅達到減少紙張使用而關懷環境外，更有助於溫室氣體減量之效益，成效如後：111 年年中，APP 下載量已近百萬次，近兩年成長率達到 90%。
- 4、公司內部利用網路公布欄公告各項訊息，減少紙本資料影印量，並藉由電子簽核取代紙本簽核。
- 5、宣導資源使用效率之提升，如資料採取雙面列印或影印、在不違反資訊安全或個資保護前提，回收廢紙再利用、信封與牛皮紙袋重複作為內部傳遞袋使用、鼓勵電子檔案替代紙本、e-mail 取代傳真用紙等措施。

陸 員工

以同仁為本

公司經營圍繞同仁推動，群益金鼎證券以合理通過薪酬制度，妥善照顧員工，健全人才培育與升遷流動，營造安全健康職場，以鑑別與因應衝擊。

編號	項目	111 年度	
		目標	績效
1	職業傷害件數	0	0 件
2	員工申訴結案率	100%	100%
3	違反勞動法令	無違反	無違反

一、 勞動人權策略

員工是群益金鼎證券不可或缺的一份子，不僅是營運業務的主要推動者，更是創造公司營收與品牌形象的關鍵，因此，群益金鼎集團積極推動勞動人權觀念，保護權益之措施上更是不遺餘力，並以遵循勞動法令、維護員工尊嚴、提升勞動權益及致力推動人權政策為原則，作為內務發展、規章制度制訂與執行作業之框架。

本公司以同仁為本，攜手邁向目標，重視同仁工作權，致力維護員工尊嚴，依循勞動基準法相關規定，不因種族、階級、語言、思想、宗教、黨派、籍貫、出生地、性別、性傾向、年齡、婚姻、容貌、五官、身心障礙、星座、血型或以往工會會員身分等，而有任何聘用或待遇上之差別化或歧視性措施，亦不會出現剝削或其他非法目的與手段的情形，在未來更將持續關注以避免相關情事發生，以保障員工基本人權。



111 年度就人權政策或程序的訓練情形，如下表：

111 年度	人權政策或程序 訓練總時數	員工總人數 (B)	接受人權政策或 程序訓練的員工數 (A)	比率 (B)/(A)
群益金鼎證券	125.5	1,888	251	13%
群益證券投資顧問	2	35	4	11%
群益保險經紀人	4.5	23	9	39%
群益創投	0	4	0	0%
群益資本	1	4	2	50%

在落實勞動人權方面，於人員晉用作業，尊重應徵者之自願性，工作期間提供員工合理的休息時間，且無正當理由情形下，不會限制同仁人身自由。如有加班需求，亦取得員工同意，不強迫員工勞動，更秉持尊重員工態度，透過合理薪酬制度，及周全人才培育機制，予以用才、留才，及育才；最後，在合理通知後，擁有隨時離職或終止勞動契約權利。

群益金鼎證券重視同仁對於組織發展或各項作業上之意見與感受，充分提供暢通且多元溝通管道或申訴機制，如性騷擾專線、誠信途徑、員工意見信箱及勞資會議等方式，方式則可透過電子郵件、電話、直接預約面談…等。同時，為讓同仁能隨時、容易提出意見或建議，定期或不定期向全體同仁進行持續性宣導，確保同仁能充分瞭解且敢於使用溝通管道或申訴機制，協助同仁解決薪酬、待遇、公平合理或其他權益事項，讓同仁意見盡速獲得處理，促進規章制度優化依據，提升全體同仁勞動權益，興利革弊，促使職場達到溝通無障礙。

本公司的努力成果深受外界肯定，因此作為臺灣證券交易所「臺灣就業 99 指數」之成份股，反應在公司兼顧營運獲利與勞動權益，作為員工所信任之優質幸福企業，更促使投資市場肯定公司社會責任與人權政策之表現。

二、健全團隊與完善用才、留才，及育才機制

(一) 群益金鼎團隊結構

1、群益金融集團就人員結構(依性別)區分如下表：

人員結構分析表							
公司名	項目 \ 年度	111		110		109	
		男性	女性	男性	女性	男性	女性
群益金鼎證券	定期合約	12	5	7	19	無揭露	無揭露
	不定期合約	678	1,193	722	1,254	無揭露	無揭露
	總計	690	1,198	729	1,273	669	1,261
	全職	678	1,193	722	1,254	669	1,261
	兼職	12	5	7	19	0	0
	總計	690	1,198	729	1,273	669	1,261
群益證券 投資顧問	定期合約	0	0	0	0	0	0
	不定期合約	20	15	20	14	29	21
	總計	20	15	20	14	29	21
	全職	20	15	20	14	29	21
	兼職	0	0	0	0	0	0
	總計	20	15	20	14	29	21
群益 保險經紀人	定期合約	0	0	0	0	0	0
	不定期合約	16	7	10	8	12	8
	總計	16	7	10	8	12	8
	全職	16	7	10	8	12	8
	兼職	0	0	0	0	0	0
	總計	16	7	10	8	12	8



人員結構分析表							
公司名	項目 \ 年度	111		110		109	
		男性	女性	男性	女性	男性	女性
群益創投	定期合約	0	0	0	0	0	0
	不定期合約	2	2	2	2	3	2
	總計	2	2	2	2	3	2
	全職	2	2	2	2	3	2
	兼職	0	0	0	0	0	0
	總計	2	2	2	2	3	2
群益資本	定期合約	0	0	0	0	N/A	N/A
	不定期合約	2	2	2	0	N/A	N/A
	總計	0	0	2	0	N/A	N/A
群益資本	全職	2	2	2	0	N/A	N/A
	兼職	0	0	0	0	N/A	N/A
	總計	2	2	2	0	N/A	N/A

註 1：計算時點為 111 年 12 月 31 日。

註 2：報導期間員工總數，並無重大變化。

2、群益金融集團就人員結構(依區域)區分如下表：

人員結構分析表							
公司名	項目 \ 年度	111		110		109	
		臺灣	其他 國家 / 區域	臺灣	其他 國家 / 區域	臺灣	其他 國家 / 區域
群益金鼎 證券	定期合約	17	0	26	0	無揭露	無揭露
	不定期合約	1,870	1	1,975	1	無揭露	無揭露
	總計	1,887	1	2,001	1	無揭露	無揭露
群益證券 投資顧問	定期合約	0	0	0	0	0	0
	不定期合約	35	0	34	0	50	0
	總計	35	0	34	0	50	0
群益 保險經紀人	定期合約	0	0	0	0	0	0
	不定期合約	23	0	18	0	20	0
	總計	23	0	18	0	20	0
群益創投	定期合約	0	0	0	0	0	0
	不定期合約	4	0	4	0	5	0
	總計	4	0	4	0	5	0
群益資本	定期合約	0	0	0	0	N/A	N/A
	不定期合約	4	0	2	0	N/A	N/A
	總計	4	0	2	0	N/A	N/A

註 1：計算時點為 111 年 12 月 31 日。

註 2：報導期間員工總數，並無重大變化。



3、群益金融集團新進與離職同仁就年齡結構：

111 年度雖有同仁自身規劃離開團隊，公司仍持續吸引新進人才加入群益金鼎證券團隊，共同朝向相同理念邁進。

111 年度新進與離職同仁年齡結構表						
公司名	性別	年齡	新進人數	新進比率	離職人數	離職比率
群益金鼎證券	男性	29 歲 (含) 以下	95	19.8%	112	23.3%
		30 歲 (含)-39 歲 (含)	31	12.7%	32	13.1%
		40 歲 (含)-49 歲 (含)	12	2.5%	12	2.5%
		50 歲 (含) 以上	1	0.1%	17	2.5%
		小計	139	20.2%	173	25.1%
	女性	29 歲 (含) 以下	75	15.6%	102	21.3%
		30 歲 (含)-39 歲 (含)	21	8.6%	25	10.2%
		40 歲 (含)-49 歲 (含)	10	2.1%	21	4.4%
		50 歲 (含) 以上	6	0.9%	39	5.7%
		小計	112	9.3%	187	15.6%
群益證券投資顧問	男性	29 歲 (含) 以下	1	16.7%	2	33.3%
		30 歲 (含)-39 歲 (含)	0	0.0%	0	0.0%
		40 歲 (含)-49 歲 (含)	1	8.3%	0	0.0%
		50 歲 (含) 以上	0	0.0%	0	0.0%
		小計	2	10.0%	2	10.0%
	女性	29 歲 (含) 以下	0	0.0%	0	0%
		30 歲 (含)-39 歲 (含)	2	40.0%	1	20.0%
		40 歲 (含)-49 歲 (含)	0	0.0%	0	0%
		50 歲 (含) 以上	0	0.0%	0	0%
		小計	2	13.3%	1	6.7%
群益保險經紀人	男性	29 歲 (含) 以下	0	0%	1	100%
		30 歲 (含)-39 歲 (含)	1	25.0%	0	0%
		40 歲 (含)-49 歲 (含)	4	33.3%	0	0%
		50 歲 (含) 以上	2	11.8%	0	0%
		小計	7	43.8%	1	6.3%

111 年度新進與離職同仁年齡結構表

公司名	性別	年齡	新進人數	新進比率	離職人數	離職比率
群益 保險經紀人	女性	29 歲 (含) 以下	0	0%	0	0%
		30 歲 (含)-39 歲 (含)	1	25.0%	0	0%
		40 歲 (含)-49 歲 (含)	1	8.3%	0	0%
		50 歲 (含) 以上	0	0.0%	3	17.6%
		小計	2	28.6%	3	42.9%
群益創投	男性	29 歲 (含) 以下	0	0%	0	0%
		30 歲 (含)-39 歲 (含)	0	0%	0	0%
		40 歲 (含)-49 歲 (含)	0	0%	0	0%
		50 歲 (含) 以上	0	0%	0	0%
		小計	0	0%	0	0%
	女性	29 歲 (含) 以下	0	0%	0	0%
		30 歲 (含)-39 歲 (含)	0	0%	0	0%
		40 歲 (含)-49 歲 (含)	0	0%	0	0%
		50 歲 (含) 以上	0	0%	0	0%
		小計	0	0%	0	0%
群益資本	男性	29 歲 (含) 以下	0	0%	0	0%
		30 歲 (含)-39 歲 (含)	0	0%	0	0%
		40 歲 (含)-49 歲 (含)	0	0%	0	0%
		50 歲 (含) 以上	1	100%	0	0%
		小計	1	50%	0	0%
	女性	29 歲 (含) 以下	0	0%	0	0%
		30 歲 (含)-39 歲 (含)	0	0%	0	0%
		40 歲 (含)-49 歲 (含)	0	0%	0	0%
		50 歲 (含) 以上	2	200%	0	0%
		小計	2	100%	0	0%

註 1：以報導期間結束日 111 年 12 月 31 日為基準。

註 2：小計為以各類別的員工人數作為分母，如：男性離職率的分母為男性員工總人數，30 歲以下新進率的分母為 30 歲以下員工人數。

註 3：總計為全體員工數作為分母。

2、群益金融集團就人員結構(依區域)區分如下表：

同仁多元化分佈表		群益金鼎證券							
員工類別		111年		總計	比率	110年		109年	
		男	女			男	女	男	女
年齡	未達30歲(含)	243	237	480	25.42%	279	277	192	208
	30歲-50歲(含)	266	452	718	38.03%	275	498	284	519
	50歲(含)以上	181	509	690	36.55%	175	498	193	534
總計		690	1,198	1,888	100%	729	1,273	669	1261
學歷	高中(職)以下	78	239	317	16.79%	89	266	無揭露	無揭露
	大專 (含大學、專科、技術學院)	495	864	1,359	71.98%	522	907	無揭露	無揭露
	碩士	116	95	211	11.18%	117	100	無揭露	無揭露
	博士	1	0	1	0.05%	1	0	無揭露	無揭露
總計		690	1,198	1,888	100%	729	1,273	無揭露	無揭露
職務	主管職	86	95	181	9.6%	88	87	無揭露	無揭露
	非主管職	604	1,103	1,707	90.4%	641	1,186	無揭露	無揭露
總計		690	1,198	1,888	100%	729	1,273	無揭露	無揭露
其他	身心障礙	N/A	N/A	N/A	0	N/A	N/A	N/A	N/A
	少數民族	N/A	N/A	N/A	0	N/A	N/A	0	3
	外國籍	1	0	1		1	0	1	0

同仁多元化分佈表		群益證券投資顧問							
員工類別		111年		總計	比率	110年		109年	
		男	女			男	女	男	女
年齡	未達30歲(含)	3	3	6	17.14%	4	3	1	7
	30歲-50歲(含)	8	9	17	48.57%	9	10	17	12
	50歲(含)以上	9	3	12	34.29%	7	1	11	2
總計		20	15	35	100%	20	14	29	21
學歷	高中(職)以下	0	0	0	0%	0	0	無揭露	無揭露
	大專 (含大學、專科、技術學院)	4	7	11	31.43%	4	6	無揭露	無揭露
	碩士	16	8	24	68.57%	16	8	無揭露	無揭露
	博士	0	0	0	0	0	0	無揭露	無揭露
總計		20	15	35	100%	20	14	無揭露	無揭露
職務	主管職	6	1	7	20%	6	1	無揭露	無揭露
	非主管職	14	14	28	80%	14	13	無揭露	無揭露
總計		20	15	35	100%	20	14	無揭露	無揭露
其他	身心障礙	N/A	N/A	N/A		N/A	N/A	無揭露	無揭露
	少數民族	N/A	N/A	N/A		N/A	N/A	0	0
	外國籍	0	0	0		0	0	0	0

同仁多元化分佈表		群益保險經紀人							
員工類別		111年		總計	比率	110年		109年	
		男	女			男	女	男	女
年齡	未達 30 歲 (含)	0	0	0	0%	2	0	1	0
	30 歲 -50 歲 (含)	11	5	16	69.57%	6	3	8	3
	50 歲 (含) 以上	5	2	7	30.43%	2	5	3	5
總計		16	7	23	100%	10	8	12	8
學歷	高中 (職) 以下	2	0	2	8.70%	1	2	無揭露	無揭露
	大專 (含大學、專科、技術學院)	12	6	18	78.26%	8	6	無揭露	無揭露
	碩士	2	1	3	13.04%	1	0	無揭露	無揭露
	博士	0	0	0	0%	0	0	無揭露	無揭露
總計		16	7	23	100%	10	8	無揭露	無揭露
職務	主管職	3	1	4	17.4%	2	3	無揭露	無揭露
	非主管職	13	6	19	82.6%	8	5	無揭露	無揭露
總計		16	7	23	100%	10	8	無揭露	無揭露
其他	身心障礙	N/A	N/A	N/A		N/A	N/A	無揭露	無揭露
	少數民族	N/A	N/A	N/A		N/A	N/A	0	0
	外國籍	0	0	0		0	0	0	0

同仁多元化分佈表		群益創投							
員工類別		111年		總計	比率	110年		109年	
		男	女			男	女	男	女
年齡	未達 30 歲 (含)	0	0	0	0%	0	1	0	1
	30 歲 -50 歲 (含)	2	2	4	100%	2	1	3	1
	50 歲 (含) 以上	0	0	0	0%	0	0	0	0
總計		2	2	4	100%	2	2	3	2
學歷	高中 (職) 以下	0	0	0	0%	0	0	無揭露	無揭露
	大專 (含大學、專科、技術學院)	0	2	2	50%	0	2	無揭露	無揭露
	碩士	2	0	2	50%	2	0	無揭露	無揭露
	博士	0	0	0	0%	0	0	無揭露	無揭露
總計		2	2	4	100%	2	2	無揭露	無揭露
職務	主管職	1	0	1	25%	1	0	無揭露	無揭露
	非主管職	1	2	3	75%	1	2	無揭露	無揭露
總計		2	2	4	100%	2	2	無揭露	無揭露
其他	身心障礙	N/A	N/A	N/A		N/A	N/A	無揭露	無揭露
	少數民族	N/A	N/A	N/A		N/A	N/A	0	0
	外國籍	0	0	0		0	0	0	0



同仁多元化分佈表		群益資本							
員工類別		111年		總計	比率	110年		109年	
		男	女			男	女	男	女
年齡	未達 30 歲 (含)	0	1	1	25%	0	0	無揭露	無揭露
	30 歲 -50 歲 (含)	1	1	2	50%	1	0	無揭露	無揭露
	50 歲 (含) 以上	1	0	1	25%	1	0	無揭露	無揭露
總計		2	2	4	100%	2	0	無揭露	無揭露
學歷	高中 (職) 以下	0	0	0	0.00%	0	0	無揭露	無揭露
	大專 (含大學、專科、技術學院)	1	2	3	75.00%	2	0	無揭露	無揭露
	碩士	1	0	1	25.00%	0	0	無揭露	無揭露
	博士	0	0	0	0.00%	0	0	無揭露	無揭露
總計		2	2	4	100%	2	0	無揭露	無揭露
職務	主管職	1	0	1	25%	1	0	無揭露	無揭露
	非主管職	1	2	3	75%	1	0	無揭露	無揭露
總計		2	2	4	100%	2	0	無揭露	無揭露
其他	身心障礙	N/A	N/A	N/A		N/A	N/A	無揭露	無揭露
	少數民族	N/A	N/A	N/A		N/A	N/A	無揭露	無揭露
	外國籍	0	0	0		0	0	無揭露	無揭露

註 1：以報導期間結束日 111 年 12 月 31 日同仁數。

註 2：報導期間員工總數，並無重大變化。

(二) 完善培育機制

群益金鼎證券在培育人才，為建立完善的培育機制投入相當多資源，並以積極開放態度與同仁討論與規劃職涯發展路線，提升專業能力與累積工作經驗，藉由完善培育機制，雕琢員工的自身價值，積極辦理各項教育訓練，並建構完整的教育訓練體系，如課堂訓練、數位學習、在職訓練、派外訓練、工作輪調、專案指派…等多元培育方式，營造利於學習的環境。

1、依各層級人員不同職涯階段及組織發展需求，規劃全方位專業培訓計畫，並舉辦多元化之課程種類，包括新進人員訓練、專業訓練、幹部養成訓練、主管成長訓練及邀請專家學者舉辦專題演講。

(1) 各部門自辦在職訓練 (on the-job training)：群益金鼎證券各部門就業務、交易、行銷企劃、財務、人資、法遵及稽核…等，依職務需求規劃辦理教育訓練。

(2) 外部進修與訓練：

- 法令外部訓練：鼓勵同仁定期參加金融研訓院、證券暨期貨市場發展基金會、證券商業同業公會、中華民國期貨業商業同業公會、中華民國信託業商業同業公會…等外部專業機構之訓練課程，與時俱進金融專業知識。
- 專業外部訓練：制訂「員工教育訓練辦法」，讓同仁可依個人職務需求充實專業，與鼓勵進修相關業務領域的外部課程，提升競爭力。

(3) 內部教育訓練：

- 營業人員訓練 (初階)：藉由密集訓練，提升同仁金融專業知識及服務品質。
- 儲備幹部人才培育計畫 (中階)：藉由群益金融大學，每年規劃為期約三個月培訓課程，針對各單位所推派優秀同仁，學習跨部門組織能力、簡報能力、管理領導能力…等，提升工作管理與團隊合作能力。
- 分公司主管職能培訓 (中階)：定期舉辦分公司經理人、營業櫃檯主管、交割櫃檯主管訓練，課程內容如：金融法令宣導、管理職能訓練、業務專業訓練、優異主管經驗分享，並按每季業務推廣項目，講解金融商品。
- 高階主管訓練：藉由每年高階主管營運會議，規劃管理職能課程。



- 2、架設 E-learning 平台，提供豐富訓練課程，課程範圍涵蓋資訊安全、個人資料保護法、勞工安全衛生教育、新人教育訓練、防制洗錢及打擊資恐訓練、金融商品介紹…等，增加學習時間的彈性與效率，搭配職能規劃，提高員工自主學習意願。
- 3、同仁執行業務須依法取得相關金融證照，群益金鼎證券制訂專業考試獎勵、證照考試報名費補助相關辦法，以鼓勵同仁取得金融證照。111 年度員工教育訓練費用總計新臺幣 6,236 仟元，計有 3,363 人次參加各種專業之外部教育訓練，平均受訓比率為 178%，內部訓練共計舉辦 131 場。
- 4、為維護同仁工作權益，更制訂有工作規則，明定工作職務與地點得因業務上需要，依勞動基準法第 10-1 條之調動原則，予以調動或臨時派遣，並於異動前與員工進行充分溝通協調。員工相關權益均有於新進人員職前訓練時進行宣導。

除持續發展員工專業能力外，還舉辦健康、體能講座、偏鄉閱讀志工培訓、理財講座…等活動，讓同仁培養各方面興趣，均衡發展，達成終身學習目標。

綜觀而言，期望同仁將工作經驗藉由系統化模式積累，持續性提升專業能力，不僅有助於工作內容，更可反饋至公司績效，積極推動與經費補助措施，設計多元化途徑，供同仁就職務內容為相應培訓。

群益金融集團員工就已實行教育訓練課程類型、對象、地區與總時數等培訓時數，詳如下表：

111 年受訓時數		群益金鼎證券			群益證券投資顧問			群益保險經紀人		
群組 \ 項目		人數 (A)	總受訓時數 (B)	平均時數 (B/A)	人數 (A)	總受訓時數 (B)	平均時數 (B/A)	人數 (A)	總受訓時數 (B)	平均時數 (B/A)
職級	非主管職	1,619	58,741.5	36	27	664	25	18	581	32
	主管職	269	12,130	45.09	8	192	24	5	97	19.4
合約態樣	不定期	1,871	70,406	37.63	35	856	24.46	23	678	29.48
	定期	17	465.5	27	0	0	0	0	0	0
工作型態	全職	1,871	70,406	37.63	35	856	24.46	23	678	29.48
	兼職	17	465.5	27	0	0	0	0	0	0
性別	男性	1,198	24,171.5	20.18	20	479	23.95	16	437	27.31
	女性	690	46,700	68	15	377	25	7	241	34
課程類別	外部訓練	1,888	45,436.5	24.07	35	373	10.7	23	35	1.52
	內部訓練	1,888	25,435	13.47	35	483	13.8	23	643	27.96

111 年受訓時數		群益創投			群益資本		
群組 \ 項目		人數 (A)	總受訓時數 (B)	平均時數 (B/A)	人數 (A)	總受訓時數 (B)	平均時數 (B/A)
職級	非主管職	3	72	24	3	27	9
	主管職	1	4	4	1	4	4
合約態樣	不定期	4	76	19	4	31	7.75
	定期	0	0	0	0	0	0
工作型態	全職	4	76	19	4	31	7.75
	兼職	0	0	0	0	0	0
性別	男性	2	18	9	2	13	6.5
	女性	2	58	29	2	18	9
課程類別	外部訓練	5	72	0.8	4	3	0.75
	內部訓練	5	4	14.4	4	28	7

註：以公司統一規劃之實體 / 線上課程統計，不包含由各部門主管依據部門規劃及同仁個人自主學習成長計劃之安排。

(三) 績效評鑑

績效評鑑不僅為公司對於同仁工作表現評估，更應是職務或內容之相互溝通的平台與時間點，為此，公司力求建置公平、合理與有效績效評鑑機制，滾動式調整，進而定期進行同仁績效評估，執行上就工作內容、一般與專業職能，分別訂定績效評核項目與比重，且宣導與設計上不會因種族、階級、語言、思想、宗教、黨派、籍貫、出生地、性別、性傾向、年齡、婚姻、容貌、五官、身心障礙、星座、血型或以往工會會員身分等，而有歧視或不公平情形發生。

最後，將績效評鑑結果，連結晉升、調薪及獎金，以拔擢、獎勵、輔導同仁表現；同時，各級主管積極提供同仁工作指導、資源、鼓勵支持及職涯諮商，亦讓同仁及時知悉績效評估內容，因應未來公司經營策略、目標及管理措施滾動調整職涯計畫。



111 年度群益金鼎證券績效評估情形，不論基於性別、雇用類型、或主管職 / 非主管職，接受績效評估如下：

111 年受績效評估		群益金鼎證券			群益證券投資顧問		
群組 \ 項目		公司 總人數	受績效評估 人數	比率	公司 總人數	受績效評估 人數	比率
職級	非主管職	1,707	1,543	90%	28	26	93%
	主管職	181	175	97%	7	7	100%
性別	男性	690	592	86%	20	19	95%
	女性	1,198	1,126	94%	15	14	93%

111 年受績效評估		群益保險經紀人			群益創投		
群組 \ 項目		公司 總人數	受績效評估 人數	比率	公司 總人數	受績效評估 人數	比率
職級	非主管職	19	17	89%	3	3	100%
	主管職	4	4	100%	1	1	100%
性別	男性	16	14	88%	2	2	100%
	女性	7	7	100%	2	2	100%

111 年受績效評估		群益資本		
群組 \ 項目		公司 總人數	受績效評估 人數	比率
職級	非主管職	3	2	67%
	主管職	1	1	100%
性別	男性	2	2	100%
	女性	2	1	50%

三、薪酬政策與制度

群益金鼎證券設立薪資報酬委員會，定期開會與審議公司整體薪酬政策與制度之公平與合理性，甚且亦須擔負起公司年度調薪、發放年終與節慶獎金責任，藉由當年度公司及各部門年度獲利、績效表現情形、社會物價指數、同業薪酬水準，及年度同仁績效與獎懲狀態等指標項目，整體評估與審核發放，以報經董事會審議通過，以激勵同仁提升公司經營績效，共享公司經營成果。

群益金鼎證券之薪酬政策與制度，除董事層級外，尚可區分為下列層級：

- (一) 總經理及副總經理等高階管理階層薪酬，由薪資、主管加給與津貼構成固定薪酬，並以年終獎金與節慶獎金作為浮動薪酬，原則是參考同業通常水準、學(經)歷、職位與職責情形、績效與獎懲狀態，及公司經營績效與風險之關連性，經薪資報酬委員會審核，並報經董事會審議通過。
- (二) 經理級以上人員敘薪、年終與節慶獎金，均須經薪資報酬委員會參考同業通常水準、同仁工作表現、參與公司營運與貢獻程度、職責承擔情形、績效與獎懲狀態，及公司經營績效與風險之關連性，並報經董事會審議或核備通過。
- (三) 一般員工敘薪由總經理核定，原則為同業通常水準予以核給。至於年終與節慶獎金之浮動薪酬，則再行評估同仁工作表現、參與公司營運與貢獻程度，及績效與獎懲狀態等項目計算發給。
- (四) 新進人員參考同業通常水準，併同考量學歷、經歷，及職位職責敘薪，同時起(敘)薪酬不因性別而有所差異性。

員工職級類別與性別薪資分析表

公司名	主管職		非主管職		110		109	
	111 年度		110 年度		111 年度		110 年度	
	男性	女性	男性	女性	男性	女性	男性	女性
群益金鼎證券	1.31	1	1.3	1	1.04	1	1.02	1
群益證券投資顧問	0.85	1	0.84	1	1.08	1	1.08	1
群益保險經紀人	1.11	1	1.29	1	0.85	1	0.76	1
群益創投	N/A	N/A	N/A	N/A	1.26	1	1.22	1
群益資本	N/A	N/A	N/A	N/A	0.92	1	1.23	1

註 1：群益創投僅有單一性別擔任管理職。

註 2：比例公式=(男、女性月薪平均數/女性月薪平均數)，女性薪資以 1 表示。

註 3：管理級為：科級(含)以上主管。

註 4：N/A 代表僅有單一性別。

四、周全的員工照顧與福利

(一) 多元、暢通的溝通途徑

群益金鼎證券重視同仁對於組織發展或各項作業上之意見與感受，充分提供暢通且多元溝通管道或申訴機制，如性騷擾專線、誠信途徑、員工意見信箱，及勞資會議等，方式則可透過電子郵件、電話、直接預約面談…等。

同時，為讓同仁能隨時且容易提出意見或建議，定期或不定期向全體同仁進行持續性宣導，確保同仁能充分瞭解且敢於使用溝通管道或申訴機制，協助同仁解決薪酬、待遇、公平合理或其他權益事項，讓同仁意見盡速獲得處理，促進規章制度優化依據，提升全體同仁勞動權益，興利革弊，促使職場達到溝通無障礙。

溝通管道途徑	
項目	說明內容
溝通途徑	同仁可藉由專人專線管理部人力資源室 (02) 8789-8888 Ext.7121 表達意見，公司基於鼓勵態度，歡迎同仁表達建議、釐清生活或工作上疑義或其他權益維護。
員工意見信箱	<ul style="list-style-type: none">員工意見信箱使用要點辦理，提案方向有 (1) 對業務內容、作業流程、行政措施、規章制度及風險控管提出具體實證之革新或改善方案；(2) 因本公司其他員工之違法、濫權、歧視或不當對待行為，致侵犯個人合法權益、影響個人人格、人身自由、尊嚴、身心健康、人身安全或影響工作；(3) 其他與公務或維護個人合法權益有關，有提案必要且能證明者。員工意見信箱之相關規定、流程由管理部人力資源室制訂後呈核辦理。由稽核室主管負責執行，管理部主管為第一代理人。保密機制：<ol style="list-style-type: none">凡處理員工意見信箱提案之相關主管及同仁對於提案內容及提案同仁均應負保密義務。若有違反保密原則者，經查屬實應送人事評議委員會審議並依本公司相關工作規則辦理。員工意見箱全程加密處理，避免遭攔截閱讀；保存上亦以加密方式儲存於資料庫，非經授權無法閱覽資料。經授權之管理人員，使用特定帳號密碼與檢核憑證，經確認通過後，方得檢視相關資訊。提案經受理後，得視需要以不具名方式轉送各相關單位進行調查、評估或研議；若涉及單位或個人作業流程足以影響公司風險控管，或危及效率或營運者，經總經理核定，交風險控管單位及稽核單位完成查核與改善建議後，呈報董事長。

溝通管道途徑	
項目	說明內容
職工福利委員會	<ul style="list-style-type: none"> 依循勞動法令向主管機關設立登記職工福利委員會，為公司同仁提供各項員工照顧與福利金申請，如：婚喪喜慶補助、住院及開刀慰問金、生育補助、旅遊活動補助、天然災害慰問金及急難救助…等。 委員之推選，為公司員工中具有學識經驗與溝通能力者。 會議時，委員就對福利措施、同仁工作問題、同仁生活事宜，進行專題討論、精闢探討與聽取意見，蒐集意見以作為反饋至公司行政管理上重要參考來源。 經費尚屬充裕，足夠持續支應與推動員工照顧與福利措施。
勞資會議	<ul style="list-style-type: none"> 依「勞資會議實施辦法」，各季辦理勞資會議；每3個月舉辦勞資會議，於每次會議召開7日前寄發開會通知予各會議代表，並於會議召開3日前將會議提案分送各代表。 協調勞資關係、提高工作效率，及促進勞資雙方合作關係與溝通橋樑，就員工動態、營運計劃與業務概況、勞資關係、促進勞資合作、勞動條件事項、勞工福利籌劃、工作效率、工作環境等事宜進行充分且妥善之討論。
性騷擾專線	<ul style="list-style-type: none"> 制訂「工作場所性騷擾防治措施申訴及懲戒要點」。 同仁可藉由管理部人力資源室 (02) 8789-8888 Ext.7121 進行投訴，全程採取保密方式進行。
公司內部 EIP 網站	針對全體員工權益攸關事務，隨時藉由公司內部網站公告周知。

註：僅揭露群益金鼎證券；其餘子公司基於員工人數與公司規模，依循勞動法令辦理。

(二) 妥善員工照顧制度

群益金鼎證券為能提升員工勞動權益，唯有建立妥善的員工照顧制度，設計多元化員工照顧與福利措施、活動，如員工假期、福利獎金補助等，方能達到落實維護勞動權益之最高指導原則。

種類	目的	員工照顧與福利措施、活動
員工假期	讓同仁充分休息，兼顧家庭與生活，並在工作之餘，舒展身心與建構員工休閒生活及興趣	落實周休二日；其他假別規定，依勞動法令辦理。
員工旅遊		員工國內外旅遊補助。
經費補助		訂定「康樂暨公益性社團設立及經費補助管理辦法」，鼓勵同仁養成從事體育活動及公益活動之習慣。
健康檢查與宣導諮詢	持續關懷與追蹤員工身體健康	<ul style="list-style-type: none"> 定期舉辦員工健康檢查。 邀請國泰醫院醫師臨場健康諮詢服務，及定期至公司辦理職工健康教育、健康促進與衛生指導…等諮詢服務。
福利獎金補助	全方位慰勞、支持與援助員工，讓其安心、放心投入工作	<ul style="list-style-type: none"> 婚、喪、住院及生育等補助金。 洽談各式特約商店。
員工諮詢服務		公司提供法律或心理問題協助。



種類	目的	員工照顧與福利措施、活動
員工與眷屬保險	對於員工執行職務，落實權益保障	<ul style="list-style-type: none"> 提供員工壽險、意外保險、意外醫療及職業災害等團體保險。 提供員工眷屬低費率之自費團體保險，如定期壽險、意外保險、醫療保險及防癌保險…等。 111 年度使用人次達 72 人。
宣導與教育訓練	維持員工健康的運動及飲食觀念	不定期舉辦「辦公室運動」、「辦公室伸展操」、「給上班族的訓練」、「健康餐盤」等專題講座。
其他項目	凝聚同仁對於公司之向心力，致力提供多元化員工照顧與福利項目	<ul style="list-style-type: none"> 提供視障按摩活動。 年度風雲 MVP 選拔。 舉辦「辦公室運動」、「辦公室伸展操」、「給上班族的訓練」、「健康餐盤」等專題講座，向同仁宣導維持健康的運動及飲食觀念。

註：僅揭露群益金鼎證券；其餘子公司基於員工人數與公司規模，依循勞動法令辦理。

費用項目	111 年	110 年	109 年
薪資費用	1,765,127	2,854,918	2,019,464
勞健保費用	164,380	181,052	137,941
退休金費用	90,397	97,407	80,921
其他福利費用	51,927	59,408	49,889
員工福利費用 (合計數)	2,071,831	3,192,785	2,288,215
員工人數	1,926	1,989	1,883
平均員工薪資費用	916.47	1,435.35	1,072.47
薪資費用成長率	-38.17%	41.37%	24.01%
平均員工福利費用	1,075.72	1,605.22	1,215.2
福利費用成長率	-35.11%	39.53%	21.75%

註 1：僅揭露群益金鼎證券；其餘子公司基於員工人數與公司規模，依循勞動法令辦理。

註 2：計算期間 111/1/1~111/12/31。

註 3：員工人數計算方式為一整年的平均人數加上董事人數。

公司名	類別	當年度符合育嬰留停資格人數	當年度申請育嬰留停人數 (A)	當年度應復職人數 (B)	復職率 (B)/(A)	育嬰留停復職後超過 12 個月人數 (C)	留任率 (C)/(D)	前一年度育嬰留停實際復職人數 (D)
群益金鼎證券	女	25	3	2	67%	5	83%	6
	男	27	3	0	0%	0	0%	0
群益證券投資顧問	女	0	0	0	0%	0	0%	0
	男	1	0	0	0%	0	0%	0
群益保險經紀人	女	0	0	0	0%	0	0%	0
	男	0	0	0	0%	0	0%	0
群益創投	女	0	0	0	0%	0	0%	0
	男	0	0	0	0%	0	0%	0
群益資本	女	0	0	0	0%	0	0%	0
	男	0	0	0	0%	0	0%	0
總計		53	6	2	33%	5	83%	6

註：本公司依勞動基準法第 50 條及性別工作平等法第 15 條及第 16 條給予員工娩假八星期及育嬰留職停薪申請，任職滿六個月後，於每一子女滿三歲前，員工得申請育嬰留職停薪，期間至該子女滿三歲止，但不得逾二年。同時撫育子女二人以上者，其育嬰留職停薪期間應合併計算，最長以最幼子女受撫育二年為限。

(三) 職業安全衛生管理制度

1、落實改善同仁工作環境與衛生安全

群益金鼎證券依循職業安全衛生法令要求，因而建構完善管理制度，以持續改善的精神落實 P-D-C-A，設置職業安全衛生業務主管，定期召開會議，以因應職業安全衛生相關法令，並定期或不定期（如作業活動的變更或異常發生）執行危害辨識與風險評估，依風險評估結果，進行移轉、抵減或強化管理等風險處理措施，持續尋求最佳改善方案，以保障同仁之工作環境與健康安全；同時，依職權落實、監督與指揮安全衛生管理事項，協調及指導同仁落實執行。

因此，每季會議內容涵蓋：職業安全衛生政策、職業安全衛生管理計畫、安全衛生教育訓練、健康促進、危害預防措施、職業災害調查報告，及現場安全衛生管理績效…等。

群益金鼎證券為落實同仁的工作環境與健康安全，採取下列措施：



面向	內容
工作環境管控	<ul style="list-style-type: none"> 提供明亮且整潔工作環境，定期檢視工作環境。 提供員工安全與健康所需之安全防護設備。 依消防法及消防法施行細則，設立防火管理人；同時，專責同仁不定期巡檢職場，包含各項消防設備和措施。 制訂菸害防制處理措施。 備置足夠急救藥品及器材，並設置急救人員辦理急救事宜。 取得英國標準協會 ISO22301 營運持續管理之認證，目的在於確保公司遭遇突發緊急危難事件者，將人員與公司之衝擊降至最低。
場地責任保險	本公司營業處所及所有分公司皆投保以下項目 <ul style="list-style-type: none"> 商業火險。 電子設備險。 公共意外責任險。
宣導與教育訓練	<ul style="list-style-type: none"> 制訂「職業安全衛生教育訓練規則」，定期舉辦安全衛生相關課程。 依專業醫師建議，宣導與提供員工健康知識。 不定期提供員工健康照護資訊，讓員工能獲取正確且有效健康安全資訊。 定期舉辦消防演習，且防火管理人定期接受講習複訓。
職業安全衛生人員與計畫	<ul style="list-style-type: none"> 依「職業安全衛生法」規定，設置職業安全衛生業務主管、急救人員。 制訂及推動「人因性危害預防計畫」，防止因工作引起肌肉骨骼傷害或疾病的人因性危害。 制訂及推動「異常工作負荷促發疾病預防計畫」，針對輪班、夜間工作、長時間工作…等異常工作負荷促發疾病之預防，予以規劃及採取必要之安全衛生措施。
婦女權益保障	<ul style="list-style-type: none"> 設置「員工哺乳室」。 提供安全、隱私環境與設備，讓員工放心、安心與妥善保存。

倘同仁因公受傷，公司會依法令規定及實際情形核給公傷病假，並協助申請勞保職災補償，111 年度未有發生職業災害，亦未有職業病案例。

群益金融集團員工職災發生統計表

公司名	總經歷工時	總工作日數	總職業傷害件數	總損失日數	失能傷害頻率 (FR)	失能傷害嚴重率 (SR)	職業病率	死亡率
群益金鼎證券	1,274,312	159,289	0	0	0	0	0	0
群益證券投資顧問	63,304	7,913	0	0	0	0	0	0

註 1：失能傷害頻率 (FR) = 總職業傷害件數 * 百萬工時 / 總經歷工時。(四捨五入算至小數點第 2 位)

註 2：失能傷害嚴重率 (SR) = 總損失工作日數 * 百萬工時 / 總經歷工時。(小數點以下不計)

註 3：失能傷人次數：勞工因職業傷害發生後不能恢復工作之日數在一日(含)以上之件數。

註 4：總損失日數：勞工因職業傷害發生後不能恢復工作之日數在一日(含)以上之日數，其總損失日數不包括受傷當日及復工作當日之日曆天數。

註 5：群益保險經紀人、群益創投與群益資本，依職業安全衛生法第 38 條及其施行細則第 51 條之規定：員工人數未達 50 人之事業，不需填報職災統計資料，故未予表呈現數據。

2、職場暴力申訴處理委員會

群益金鼎設置「職場暴力申訴處理委員會」為保障全體員工在執行職務過程中，免於遭受主管或同事利用職務或地位上的優勢，予以不當對待，或遭受顧客、服務對象、其他相關人士之肢體攻擊、言語侮辱、恐嚇、威脅…等霸凌或暴力事件，致發生精神或身體傷害，甚而危及性命。

委員會為平衡考量委員之職級別、身分別、性別之人數配置，目前由稽核室主管、法令遵循暨法務室主管、相關單位部級主管及一般同仁所共同組成，非管理職人員佔委員人數百分比為 42%，女性委員人數過半，「職場暴力申訴處理委員會」之議案由委員間相互討論決議後，呈報董事長核定。

3、訓練課程

課程內容簡介	年度總時數	年度總訓練人數	有效性評估機制
<ol style="list-style-type: none"> 職業安全衛生相關法規。 風險評估(含危害辨識、危害控制)。 職業安全管理實務(含墜落、倒塌崩塌、物體飛落、被夾被捲、被撞、感電危害預防及火災爆炸預防)。 職業衛生管理實務(含物理性及化學性危害預防)。 職場健康管理實務(含生物病原體及身心健康危害預防)。 職業災害調查處理。 	401	30	取得資格證書
<ol style="list-style-type: none"> 消防常識及火災預防。 消防安全設備與防火避難設施(含三項術科實習-緩降機、消防栓、滅火器操作)。 員工教育與自衛消防編組訓練。 消防防護計畫。 	108	14	取得資格證書
<ol style="list-style-type: none"> 急救概論。 敷料與繃帶。 心肺復甦術及自動體外心臟去顫器(AED)。 中毒、窒息。 創傷及止血。 休克/燒傷及燙傷。 骨骼及肌肉損傷。 傷患處理及搬運。 	291	57	取得資格證書
<ol style="list-style-type: none"> 作業安全衛生有關法規概要。 職業安全衛生概念及安全衛生工作守則。 緊急事故應變處理。 消防及急救常識暨演練。 其他與勞工作業有關之安全衛生知識。 	96	32	通過線上測驗



課程內容簡介	年度總時數	年度總訓練人數	有效性評估機制
地震 / 火災發生時如何疏散及逃生	31	31	依據「業務持續營運管理要點」於測試或演練完成後，舉行檢討會議，確認目標達成狀況，並依狀況提出改善方案。
1. 防火 / 防震知識。 2. 心肺復甦 (CPR) 急救訓練。	84	28	實際演練
CPR 與 AED 完整步驟解析	48	48	通過線上測驗
消防安全設備使用教學	38	38	通過線上測驗

4、行為肯定

- (1) 行政院衛生署國民健康局「健康職場認證 - 健康啟動標章」：鼓勵職場致力推動無菸環境，積極推動職場健康促進工作，獲取健康職場認證 - 健康啟動標章（有效期間：108-113）。
- (2) 教育部體育署「運動企業認證標章」。

(四) 退休制度

群益金鼎證券訂定「員工退休準則」，以保障員工退休後之生活，舉凡正式員工(含委任人員)者，如服務滿十年以上且年齡滿五十五歲，或服務滿二十年以上者，可優於勞動基準法規定提前申請退休。

同仁符合自請退休或強制退休之法定要件者，均可隨時申請退休，並退休金之發給標準，依循臺灣勞動基準法及勞工退休金條例相關規定辦理。公司完全依據勞動基準法規定，確實管理退休準備金之提撥及支領，或按勞工退休金條例，按月為員工提撥退休金。

1、勞動基準法退休制度：

依員工每月薪資總額 2%~15% 範圍內，提撥退休準備金，存入臺灣銀行之勞工退休準備金專戶

2、勞工退休金條例：

由公司按同仁每月薪資提繳 6% 金額，存至勞工保險局所設立之個人退休金專戶；至於同仁自願提繳退休金者，則依自願提繳率從同仁每月薪資代為扣繳至勞工保險局之個人退休金專戶。

3、高階經理人之退休金計算：

依董事會核定「員工退休準則」計算退休金，並自退休日起三十日內給付之。

111 年度及 110 年度確定提撥退休金辦法下之退休金費用，分別為新臺幣 83,406 仟元及 90,224 仟元。於 111 年度共計 45 人退休。

柒 客戶與社會

一、公平待客

平等對待與堅守客戶權益為信念

群益金鼎證券負責、完整揭露商品與服務訊息，以堅持遵循法令要求與提升自我標準，堅持高度服務品質，守護客戶權益，持續作為客戶信賴與滿意的夥伴關係，以鑑別與因應衝擊。

發揚普惠金融精神

群益金鼎證券以讓社會大眾普遍與便捷之瞭解、接觸與使用金融商品與服務，作為公司經營發展之重點策略，以鑑別與因應衝擊。

編號	項目	111 年度	
		目標	績效
1	客戶問卷回覆服務 完全解決問題比例	90% 以上	98.32%
2	永續金融商品或服務	承銷永續發展債券新臺幣 50 億元以上或推出永續發展商品	群益金鼎證券承銷之永續發展債券有 12 檔，其中綠色債券 10 檔、社會責任債 1 檔、可持續發展債券 1 檔，合計新臺幣 82.7 億元。

(一) 公平待客準則推行

群益金鼎證券訂有「公平待客準則」，內容涵蓋有公平誠信訂約、注意與忠實義務、廣告招攬真實、商品或服務適合度、告知與揭露、複雜性高風險商品銷售、酬金與業績衡平、申訴保障、業務人員專業性、友善服務及落實誠信經營…等構面，並由董事會領導全公司落實執行前述各項原則，並以此為基礎推動產品訊息揭露、服務品質堅持、普惠金融及誠信經營。



(二) 充分的產品訊息揭露

1、產品訊息揭露與廣告活動要求

群益金鼎證券對於業務或產品訊息之揭露，均依循金融消費者保護法及其他法令要求辦理，其中業務需要所從事廣告、業務招攬及營業促銷活動，更以道德、誠信、自律，公正與公平待客之精神進行自我要求，致力維護客戶之權益。為此，公司內部制訂與要求遵循下列原則：

- 一、 審慎評估對投資大眾影響，避免誤導其判斷。
- 二、 廣告內容應避免過度或任意做主觀上之推斷。
- 三、 保障客戶知的權利，事先作深入分析與評估，並於要求文件中列明資料來源、日期、計算期間及其風險。
- 四、 對金融商品或服務內容之揭露，不論是什麼途徑，如書面文件、平面廣告、有聲廣告等，如涉及重要資訊如利率、費用、報酬及風險等，會以平衡、顯著、清晰、淺顯易懂等方式表達，如字體、顏色、時間、語言等，並遵循法令規範要求，倘有任何引起誤解者，會負起澄清義務。
- 五、 明確註明群益金鼎證券相關資訊，並明確依規定申報許可與載明相關許可資訊。
- 六、 注意維持合理競爭秩序。
- 七、 禁止任何不當行為之發生，並嚴格落實內部控管與定期自我查核確認，避免相關風險發生。
- 八、 公司與全體同仁均應予以落實法令規範要求。

2、數位化促進產品訊息揭露

公司為因應數位時代潮流，開發建置「群益一戶通」系統及其 App，以協助產品訊息予以完整、確實、具體、清晰且即時之揭露予澄清，並具有更多功能，提供客戶便利、隨時查詢與掌握自身資訊，以全方位保障客戶權益。

現在「群益一戶通」系統及其 App 更進一步作出功能優化之開發，讓客戶享有更為妥善服務與產品訊息主動告知之機制，這更代表公司持續追求數位化突破之精神，引領著公司不斷思考客戶權益之深化。

- 一、推動新形態「分戶帳」，持原有銀行戶就可開戶，多數銀行皆有支援。
- 二、金流、交易與帳務明細、餘額查詢可明確列出，具備完善帳務功能。
- 三、可指定類別款項查詢，從買進賣出的股票價金、抽籤扣還款，到股息收入…等，均條列清楚。
- 四、整合投顧、客服、新聞及 Open Data…等，榮獲專利之雲端知識庫。
- 五、自主學習，藉由分析客戶習慣，當發生與客戶相關理財新聞、財報公佈、除權息、股東會…等資訊，主動通知專屬訊息。
- 六、超過 40 種選股條件，自訂專屬篩選策略。



(三) 竭力超越客戶期待

1、客戶滿意度之進化

群益金鼎證券已不僅僅限於調查客戶服務之滿意度，而是進一步以是否解決問題進行調查分析，因此，本公司客服中心秉持為客戶從根本解決問題之精神，藉由持續改善方法論，建立客戶服務調查與改善機制，因此，當客戶服務完成後，會調查客戶就該次服務之解決與處理程度之回饋。

111 年度，客服中心總計調查 6,665 份，回收且為有效問卷為 5,705 份，比例高達 85.60%；至於未完成回收或無效問卷，經分析追蹤，發現可能因證券交易行為有其時效性，故當問題獲得解決或處理者，客戶為求儘速接續交易，進而導致客戶放棄回覆問卷。

回饋意見落點分析表		
回饋意見	人數	比例
本次服務完全解決問題	5,609	98.32%
本次服務大部分問題解決	75	1.31%
部分問題沒解決	21	0.37%
總計	5,705	100%

註：統計之間卷群體為回收且為有效問卷。



前兩項統計結果為 5,684 份問卷，為客戶表示「本次服務完全解決問題」及「本次服務大部分問題解決」，其比例已達 99.63%，從數據上可見群益金鼎證券就客戶服務萬分重視，充分貫徹以專業、熱忱與力求一次性為客戶解決、處理或答覆問題之處理原則，積極表現出不放棄掌握每次服務機會，致力做到最好之態度。

2、客戶申訴之處理

群益金鼎證券雖為求客戶最大權益，但難免有所疏忽，但重點在於持續改善之精神，擬定矯正預防措施，並付諸執行與追蹤，力求儘速完成相關因應，避免客戶權益受損擴大，與風險程度加劇情形發生。

二、普惠金融

(一) 普惠金融策略與行動方案

群益金鼎證券推動普惠金融，持續推動 (1) 智能 AI 與大數據分析技術結合，推出互動式智能 APP，加速普惠金融之發展效率，此於「數位金融」與「數位化促進產品訊息揭露」章節分別論述；(2) 強化弱勢族群需求，讓投資交易不再是高資產族群之專屬權利，且秉持著同理心，致力於提供適用各群體投資者之貼心服務。

1、全方面數位科技滿足使用者需求，以便利年輕族群、高齡族群與弱勢族群使用。

- (1) 111 年度群益金鼎證券官網流量高達 16,102,029 人次，而 18~34 歲的年輕族群及 65 歲以上的高齡族群占使用量 30% 以上。
- (2) 秉持操作方便與使用無障礙之精神，設計操作簡易的交易與服務型 APP 介面。
- (3) 整合集團業務資源及交易管道，為不同年齡層的族群提供適切的需求服務，如：增設盤中零股交易、定期定額、定期定股等功能，並降低手續費，提供適合小資族小額投資的選擇；為高齡長者及身心障礙者提供專人服務，並設計介面簡易的交易與服務型 APP，操作方便、使用無障礙。
- (4) 開發智慧單下單功能，依投資者設定條件下單，不用擔心錯過交易時機，維護自身權益。

2、學生族群：

- (1) 辦理「群益股票投資模擬競賽」，藉由群益金鼎證券之業界講師，進行經驗分享與傳授投資技巧，搭配線上模擬交易競賽，及盤中零股交易之實際操作方式，讓學生深刻體會金融產業與股票市場之運作，增加實務經驗與專業競爭力。競賽活動於 111 年 5 月 3 日至 111 年 5 月 31 日，為期一個月時間，共有 51 人參加，10 名同學獲得獎金。
- (2) 提供「產學合作」實習機會，提前將理論與實務相結合，培育金融科技知識。

3、高齡族群：

- (1) 持續秉持友善精神，提供專人開戶及交易服務。
- (2) 嚴格控管公司銷售高齡族群之商品合適度評估分析，並設置風險評估機制與加強風險說明，提供低風險金融商品。
- (3) 設置操作簡易介面、字體大之無障礙金融友善服務專區，並將交易介面設置多項警語，進行交易風險控管確認。
- (4) 提供專人服務與設計操作簡易的交易與服務型 APP 介面，操作方便、使用無障礙。



4、身心障礙者：

- (1) 持續秉持友善精神，提供專人開戶及交易服務。
- (2) 營業處所致力維護無障礙設施環境。
- (3) 視障者提供語音下單及人工出金…等專線服務。



- (4) 聽障者或語言障礙者，提供全面網路下單環境，確保使用金融服務之權益。
- (5) 提供專人服務與操作簡易的交易與服務型 APP 介面，操作方便、使用無障礙。

5、小資族：

- (1) 推廣長期投資方式儲備個人退休金，如：臺股、美股及基金定期定額投資、定股或不定期定股的服務、盤中零股交易，及提供零股交易手續費最低 1 元…等活動，提供小額投資之多樣化選擇。



- (2) 35 歲以下有交易之小資族群用戶，近 7 萬人，占整體交易用戶比例達 22%，顯見群益金鼎證券於小資族群之普惠金融措施與活動，具有相當高成果與深受信賴選擇。

6、一般工作者：

提供無法隨時看盤工作者，提供零時差自動化下單服務，讓其工作之餘亦能安心掌握進、出場時機。



群益行動贏家 - 智慧單

7、投資初學者：

群益長期經營金融理財教室，平均一週至少提供一場相關講座，提供學習投資理財相關課程及市場資訊，藉由數位化線上報名或線上觀看，讓教學服務不間斷。



投顧課程專區



群益大老鷹 APP



8、高資產客戶：

提供專家諮詢之高資產客戶服務逐漸邁向數位化，協助財富管理之研究團隊建立數位平台，以利客戶線上與顧問互動諮詢、類訊息聊天形式溝通、利用多方視訊互動，及藉由線上平台進行財務診斷，為客戶妥善進行資產配置，即時替客戶量身訂做最適性理財規劃，持續獲取客戶信任及肯定。

三、永續金融

落實深化永續金融

群益金鼎證券將憑藉發行與銷售綠色金融商品的經驗，配合政府政策及國際趨勢，並體察投資人需求，持續研發與推廣綠色金融商品與服務，以鑑別與因應衝擊。

(一) 永續發展之轉型

群益金鼎證券藉由數位化技術，以大數據分析及 AI 之結合成果，推動永續金融，如 e 櫃台、一戶通及群益大老鷹 APP 等，尤其藉由群益大老鷹 APP 整合全公司與全職務類別之入口與功能，以優化作業與提升服務客戶效率與品質；再者，提供客戶線上契約簽署及開戶、推播專屬投顧及喜好個股訊息等數位服務，藉由數位化為永續發展措施，持續促進永續轉型，讓公司適時掌握時機與精準瞭解客戶型態，提供適切服務及更好滿足客戶需求。

- 1、關鍵智造：建立關鍵字標籤，方便閱覽者掌握文章重點，快速瞭解證券資訊，標籤整合推薦系統自動化推播。
- 2、智動音譯：建立 3 國語言、5 種拼音之通用音譯資料庫，大幅降低內部人員名單比對時間，及有效提升防制洗錢犯罪機率。
- 3、新戶視介：利用機器學習模型，推測新客戶投資喜好，並依交易時間與投資價值進行分群，藉以提供不同服務類型及提升服務品質。
- 4、FinTech 為綠色金融不可或缺的關鍵因素，群益於取得「新戶視介」、「關鍵智造」、「智動音譯」等三項專利認證。
- 5、引進大數據專業人才，成立數據團隊，群益金鼎證券更藉由「產學合作」實習機會，積極培育更多資訊工程背景學生投入金融產業，以增進未來金融科技的發展。
- 6、成功打造數據基礎建設，群益金鼎證券成為證券業第一家，經金融監督管理委員會核准通過，可與國家發展委員會合作使用「個人化資料自主運用 (MyData)」平臺服務。

(二) 實際行動支持永續金融業務

1、內部作業流程簡化，提高效率

藉由後台作業系統化，節省分公司核對、調閱紙本時間，亦同時提升客戶開戶審核，及下單結算之效率；另，透過電子公文系統，有效提升各部門整合調度及決策效率，迅速因應市場變化。

2、永續發展資訊揭露

群益金鼎證券由董事會領導，設置永續發展委員會，推動永續發展治理架構，並採取國際公認準則，如 TCFD、SASB，藉質化、量化標準，提出永續發展目標，落實推動永續金融相關措施。

官網更設立永續發展專區，揭露公司溫室氣體盤查…等資訊，供投資者掌握環境 (E)、社會責任 (S)、公司治理 (G) 相關議題之政策、行動方案與績效。

3、將永續發展納入公司決策與業務活動

群益金鼎證券將運用臺灣集中保管結算所股份有限公司所提供 IR 平台 - 多元 ESG 資訊及責任投資服務，以利群益金鼎證券在投資時，瞭解被投資公司相關永續發展評分，督促被投資公司重視永續發展，邁向永續發展目標，以落實永續金融要求。

承銷業務方面，透過定期、不定期方式關注與評估被投資公司，如訪談、法說會、參與股東會等方式，持續了解被投資公司產業趨勢、公司營運、財務狀況、公司治理、重大新聞及是否適當揭露並符合永續發展之相關議題，另也透過內部 ESG 評估辦法及評估表檢視控管接案、輔導、投資之 ESG 風險。

同時，各營業單位為落實永續發展精神，就各項業務之推動上，將環境 (E)、社會責任 (S)、公司治理 (G) 相關議題，納入相關作業規範，完整協助客戶參與永續金融發展。

4、群益金鼎證券為接軌國際永續金融趨勢，不論自營或經紀業務，均積極支持綠色產業相關金融商品，將持續評估發行永續發展概念之 ETN 或其他相關多元化商品，更藉由承銷與自營部門，進行投資、承銷綠色債券，為綠色產業提供投資上之協助，實際行動支持永續發展。

5、群益金鼎證券在投資行情資訊，充分提供永續金融資訊，如永續指數成分股之股價表現，以便投資者瞭解與選擇。



(三) 永續金融推動成果

群益金鼎證券積極協助發行公司將募得資金用於氣候變遷、節能減碳…等相關綠色投資計畫。111 年群益金鼎證券承銷之永續發展債券有 12 檔，其中綠色債券 10 檔、社會責任債 1 檔、可持續發展債券 1 檔，合計新臺幣 82.7 億元。

截至 111 年底，群益金鼎證券承銷之永續發展債券有 32 檔，其中綠色債券 29 檔、社會責任債 1 檔、可持續發展債券 2 檔，新臺幣 159.8 億與美金 1,100 萬元，總計約新臺幣 163 億元。

(四) 永續金融發展計畫

群益金鼎證券身為金融投資機構除因應氣候變遷的策略框架，持續推動永續金融相關計畫，並將引導企業及投資人深化永續發展觀念，扮演促進產業追求永續發展之角色。

1、綠色商品之永續金融

群益金鼎證券將憑藉發行與銷售綠色金融商品經驗，配合政府政策及國際趨勢，觀察投資市場與客戶需求，持續研發與推動永續發展活動與綠色金融商品及服務。

2、數位化服務之永續金融

群益持續發展 Fintech，運用 AI、大數據分析開發相關 APP、數位平台 (e 櫃台、一戶通及群益大老鷹 APP…等)、推廣電子帳單、線上開戶…等數位化程序，實現永續發展與友善環境理念，以兼顧環境保護之永續發展目標持續不懈努力。

3、以身作則之永續金融

全球暖化與氣候變遷危機是產業必須面對議題，因此群益金鼎證券推動永續金融不遺餘力，制定公司節能減碳及溫室氣體減量策略，採購時要求供應商提供之產品標準，須符合環保節能、綠建材標章…等永續產品，甚或符合再生材質、低汙染等效能相同，以對環境衝擊較少環保產品，及管理各項設備提升資源之利用效率。

四、數位金融

群益金鼎證券為數位金融作出多項努力與成果，提出各項電子化金融服務，包含開戶（例如使用群益 e 櫃台 APP，即可線上進行多合一開戶）、交易、帳戶資料、文件簽署、電子憑證等類別，提升客戶交易便利性，如客戶全商品電子對帳單、開發 e 櫃台 APP 使客戶可線上多合一開戶，更推出「群益行動贏家智慧單」、「LINE@ 社群平台」、「群益大老鷹」等服務型 APP，讓客戶在慣用的載具及軟體，即可輕鬆享受到最完整貼心的服務。

時至今日，群益金鼎證券在 e 櫃台、一戶通及群益大老鷹 APP 更是持續開發出各項進階功能，不僅僅提供客戶線上契約簽署、開戶、推播專屬投顧及喜好個股訊息等數位服務，其中一戶通知分戶帳及查詢股利收入之功能更是為市場少有，甚至群益大老鷹 APP 之『關鍵智造』投顧文章情感分數分析模型的電腦建立關鍵字標籤，方便讀者快速了解個股資訊，並依標籤整合推薦系統進行自動化推播，榮獲專利權新型發明。

再者，群益金鼎證券持續推動結合大數據分析及 AI 技術，如「新戶視介」、「關鍵智造」、「智動音譯」、智能客服等，藉由自動化程式於最短時間內精準了解客戶型態，提供適切服務及更好地滿足客戶需求，更可達到推行無紙化的作為，實現永續發展與友善環境理念。

永續、普惠與數位金融之行為肯定

1. 《財訊》財富管理大獎「最佳客戶推薦獎」、「最佳數位智能系統獎」、「最佳公益推動獎」。
2. 《今周刊》財富管理大獎「最佳永續發展獎」、「最佳智能理財獎」。
3. 群益一戶通榮獲國家品牌玉山獎最佳人氣品牌獎。
4. 工商時報《數位金融獎》「綠色數位金融獎」金質獎及「數位普惠獎」、「數位業務優化獎」優質獎。
5. 1111 人力銀行頒發 2022 幸福企業「金獎」。
6. 工商時報《Trust Award》多元信託創新獎「最佳證券商財富管理信託創新獎」優質獎。
7. 群益金鼎證券榮獲卓越雜誌 2022 卓越證券評比非金控類「最佳數位金融服務獎」。

五、善盡社會責任

編號	項目	111 年度	
		目標	績效
1	城市之旅	1 場	1 場

(一) 推出因應社會變遷、環境保護需要的商品與服務

隨著醫學進步，出生率及死亡率逐年降低，臺灣老年人口的比例正大幅增加。隨著高齡人口依賴比不斷升高所帶來的經濟需求及安養負擔也將越來越大，高齡化社會的現象與問題逐漸浮現。群益保險瞄準退休市場，除了提供客戶傳統壽險及投資型保單等退休規劃外，更著重醫療險及殘扶險等保障型商品規劃，以協助客戶建構未來經濟安全、生活照護的完善退休計劃。

因應國際金融永續發展，本公司財富管理部精選全球世界各地及多元化資產類別之商品（生技醫藥、替代能源、綠能建築、減碳投資等），提供投資人藉由分散配置於多元化的投資工具以達成資產穩定增值與收益的效果。面對社會變遷的衝擊與金融創新科技的發達，本公司積極整合資源，研究大數據等金融科技運用，持續推動創新計劃，透過新創科技及貼近社會需求的創新產品服務，掌握未來投資趨勢商機。

債券部門除了為客戶提供專業報價及協助籌資，支持永續產業之投資，更積極協助發行公司將募得資金用於氣候變遷、節能減碳…等相關綠色投資計畫。

(二) 公益活動及愛心捐助與社會關懷活動

群益金鼎的品牌價值為「Capital Care, 群益關心您」，長期以來擔負起企業公民的角色，111 年持續舉辦下列公益活動：

1、「群起獻愛心，傳遞幸福公益」捐血活動

「群起獻愛心，傳遞幸福公益」捐血活動 111 年正式邁入第 15 年，受新冠疫情影響，近年來捐血量大幅降低，讓血庫存量拉警報，為落實企業社會責任，呼籲民眾踴躍捐血，提高民眾意願，讓公益愛心加乘，特別與信望愛智能發展中心合作，認購心智障礙兒親手製作之愛心精油皂等精美商品，作為民眾於指定地點捐血之禮品，讓捐血獻愛的同時也能協助弱勢團體。

111 年共有 19 間分公司參與動員，範圍擴及北中南，包含總公司、東湖、大甲、崇德、三重、館前、中壢、海山、宜蘭、開元、潭子、古亭、基隆、民權、高盛、忠孝、三民、士林、敦南等分公司，共號召 1,029 人捐血，共計 1,466 袋。另購入信望愛心智障礙兒的手工商品，共 1,500 份商品。

2、推動「群益愛閱讀」關懷偏鄉教育活動

111 年，已是群益金鼎證券連續第九年舉辦「群益愛閱讀」公益活動，長期廣泛提倡偏鄉閱讀，選擇優良的理財書籍，鼓勵學童閱讀與基礎理財教育，並以分享閱讀的方式，將理財觀念推廣至偏鄉教育，教導孩子懂得金錢的意義，同時也歡迎學童家長參與，讓理財教育向家庭扎根。

截至 111 年底，贊助學校由開始 2 所增加為 15 所，服務縣市從 1 個縣市累計為 13 個縣市，111 年達 751 人，累積 3 千名以上學童受惠；111 年，捐助學校有大成國小、龜山國小、尖石國小、金洋國小、象鼻國小、秀峰國小、隙頂國小、瑞峰國小、高士國小、天盛國小、龍崎國小、太平國小、有木國小、長興國小、深水國小等 15 所，共計新臺幣 150 萬元。

同時，每年舉辦城市閱讀之旅，除了提供學校經費外，更是親身付諸行動的陪伴孩童閱讀、體驗城市之旅，111 年 9 月 16 日，擴大舉辦「群益愛閱讀」城市之旅，贊助新北市有木國小閱讀教育經費及理財書籍，邀請學童來到臺北市國立故宮博物院進行城市閱讀之旅，近距離教導孩童學習書法、古畫、碑帖、銅器、玉器、陶瓷、圖書、文獻等，增加孩童近距離瞭解故宮館藏歷史文物與舉世聞名文化資產，培養學童社會文化脈絡。

期望透過自身參與公益拋磚引玉，提高各界對於偏鄉教育之重視，落實社會關懷精神，將幸福傳遞到每個角落，喚起社會大眾關懷偏鄉學童教育。

3、業界講師計畫

企業金融部主管積極參與擔任講師，赴校分享投資銀行業務，幫助學生瞭解業務內容及投資銀行所需人才，厚植優質金融人才庫，實踐提升青年永續工作力的社會回饋理念。

- (1) 淡江大學：派 13 位資深主管擔任「資產管理實務運作」課程講師，原訂 14 堂課，但受限於疫情影響，實際授課 8 堂。
- (2) 東吳大學：指派 10 位資深主管擔任「資本市場實務與操作」課程講師，共計 11 堂課。

4、積極推動產學合作

- (1) 舉辦大三學生暑期實習：

111 年 7 月至 8 月期間，經紀部舉辦暑期實習訓練，有臺中科技大學、國立高雄大學、銘傳大學等 25 家大專院校共 108 位學生參加，結訓後有 24 位同學於大四全年度提前就業實習（給予全職薪水）、7 位同學於大四上學期在分公司成為工讀生，留任率 28%。



(2) 舉辦大四學生實習：

111年3月至4月期間，致理科技大學、朝陽科技大學、世新大學、銘傳大學等23所大專院校參與經紀部之大四下學期實習，各校共有74位同學參加，結訓後有35位同學於大四下學期提前就業實習，留任率約50%，留任人數和留任率，相較於110年大幅成長。

111年1月至6月期間，與國立臺灣科技大學科管所、國立臺北科技大學資財系、國立臺灣海洋大學資工系、東吳大學企管系 / 資管系 / 巨資系、銘傳大學資管系 / 資工系、輔仁大學醫資學程等學校合作，共17位學生參與本次實習工讀，結訓後有8位學生畢業後轉任正職，1位碩一生展延工讀，留任率53%。

111年7月至112年1月期間，與國立臺灣科技大學企管所、國立臺北科技大學資財系、銘傳大學企管系、輔仁大學資工系 / 醫資學程等學校合作，共計15位學生參與資訊部大四上學期實習，結訓後有6位學生持續展延實習工讀，留任率為40%。

+

附錄

一、GRI 內容索引

群益金鼎證券已參照 GRI 準則，報導 GRI 內容索引中引用的 111 年度（111 年 1 月 1 日至 12 月 31 日）期間之資訊。

GRI 1：基礎 2021

GRI 2：一般揭露 2021

GRI 準則	揭露項目	章節或內容概述	頁碼
GRI 2：一般揭露 2021			
2-1	組織詳細資訊	關於報告書	1
2-2	組織永續報導中包含的實體	關於報告書	1
2-3	報導期間、頻率及聯絡人	關於報告書	1
2-4	資訊重編	111 年度無此情事發生。	
2-5	外部保證 / 確信	會計師確信報告	106
2-6	活動、價值鏈和其他商業關係	貳、企業概況 一、經營策略與品牌管理	15
2-7	員工	陸、員工 二、健全團隊與完善用才、留才，及育才機制	64
2-8	非員工的工作者	陸、員工 二、健全團隊與完善用才、留才，及育才機制	64
2-9	治理結構及組成	貳、企業概況 三、董事會成員 貳、企業概況 四、功能性委員會 貳、企業概況 五、高階管理階層 另請參考 111 年股東會年報	21 27 31
2-10	最高治理單位的提名與遴選	貳、企業概況 三、董事會成員	21
2-11	最高治理單位的主席	貳、企業概況 三、董事會成員 貳、企業概況 五、高階管理階層	21 31
2-12	最高治理單位於監督衝擊管理的角色	貳、企業概況 三、董事會成員 貳、企業概況 五、高階管理階層	21 31
2-13	衝擊管理的負責人	貳、企業概況 二、公司治理架構 貳、企業概況 三、董事會成員 貳、企業概況 四、功能性委員會 貳、企業概況 五、高階管理階層	19 21 27 31
2-14	最高治理單位於永續報導的角色	貳、企業概況 三、董事會成員 貳、企業概況 四、功能性委員會	21 27
2-15	利益衝突	參、經營表現 二、誠信經營	33

GRI 準則	揭露項目	章節或內容概述	頁碼
2-16	溝通關鍵重大事件	叁、經營表現 二、誠信經營	33
2-17	最高治理單位的群體智識	壹、永續策略 一、永續發展委員會 貳、企業概況 三、董事會成員 貳、企業概況 四、功能性委員會	5 21 27
2-18	最高治理單位的績效評估	貳、企業概況 三、董事會成員 貳、企業概況 四、功能性委員會	21 27
2-19	薪酬政策	貳、企業概況 三、董事會成員 貳、企業概況 四、功能性委員會 陸、員工 三、薪酬政策與制度	21 27 76
2-20	薪酬決定流程	貳、企業概況 三、董事會成員 貳、企業概況 四、功能性委員會	21 27
2-21	年度總薪酬比率	陸、員工 三、薪酬政策與制度	76
2-22	永續發展策略的聲明	經營者的理念	3
2-23	政策承諾	叁、經營表現 二、誠信經營	33
2-24	納入政策承諾	叁、經營表現 二、誠信經營 陸、員工 一、勞動人權策略	33 62
2-25	補救負面衝擊的程序	叁、經營表現 二、誠信經營 叁、經營表現 六、風險管理 柒、客戶與社會 公平待客	33 39 84
2-26	尋求建議和提出疑慮的機制	叁、經營表現 二、誠信經營 柒、客戶與社會 一、公平待客	33 84
2-27	法規遵循	叁、經營表現 二、誠信經營 叁、經營表現 七、法令遵循	33 42
2-28	公協會的會員資格	叁、經營表現 八、公協會組織	43
2-29	利害關係人議合方針	壹、永續策略 二、重大性議題分析	6
2-30	團體協約	111 年度無此情事發生。	
GRI 3：重大主題揭露項目			
3-1	重大主題決定流程	壹、永續策略 二、重大性議題分析	6
3-2	重大主題清單	壹、永續策略 二、重大性議題分析	6
3-3	重大主題管理	壹、永續策略 二、重大性議題分析	6

GRI 200：經濟

GRI 準則	揭露項目	章節或內容概述	頁碼
GRI 201：經濟績效 2016			
201-1	組織所產生及分配的直接經濟價值	叁、經營表現 一、營運績效	32
201-2	氣候變遷所產生的財務影響及其它風險與機會	肆、氣候變遷	44
201-3	定義福利計劃義務与其它退休計畫	陸、員工 四、周全的員工照顧與福利	77
GRI 205：反貪腐 2016			
205-2	有關反貪腐政策和程序的溝通及訓練	叁、經營表現 二、誠信經營	33
205-3	已確認的貪腐事件及採取的行動	111 年度無此情事發生。	

GRI 300：環境

GRI 準則	揭露項目	章節或內容概述	頁碼
GRI 302：能源 2016			
302-1	組織內部的能源消耗量	伍、環境議題 一、能源管理	54
302-3	能源密集度	伍、環境議題 一、能源管理	54
GRI 305：排放 2016			
305-1	直接（範疇一）溫室氣體排放	伍、環境議題 二、溫室氣體排放	55
305-2	能源間接（範疇二）溫室氣體排放	伍、環境議題 二、溫室氣體排放	55
305-4	溫室氣體排放密集度	伍、環境議題 二、溫室氣體排放	55
305-5	溫室氣體排放減量	伍、環境議題 三、低碳策略與行動方案	58
GRI 307：有關環境保護的法規遵循 2016			
307-1	違反環保法規	111 年度群益金鼎證券無重大違反環保法規情事。	
GRI 308：供應商環境評估 2016			
308-1	採用環境標準篩選新供應商	群益金鼎證券依供應商之社會責任暨道德規範表現，挑選供應商，選擇表現良好供應商，淘汰表現不良供應商，從而鼓勵所有供應商採取措施改善其社會責任暨道德規範。	
308-2	供應鏈對環境的負面影響，及所採取的行動	111 年未發現供應商有違反公司所要求社會責任暨道德規範。	

GRI 400：社會

GRI 準則	揭露項目	章節或內容概述	頁碼
GRI 401：勞雇關係 2016			
401-1	新進員工和離職員工	陸、員工 二、健全團隊與完善用才、留才，及育才機制	64
401-2	提供給全職員工（不包含臨時或兼職員工）的福利	陸、員工 四、周全的員工照顧與福利 （二）妥善員工照顧制度	78
401-3	育嬰留停	陸、員工 四、周全的員工照顧與福利 （二）妥善員工照顧制度	78
GRI 403：職業安全衛生 2018			
403-1	職業安全衛生管理系統	陸、員工 四、周全的員工照顧與福利 （三）職業安全衛生管理制度	80
403-2	危害辨識、風險評估、及事故調查	陸、員工 四、周全的員工照顧與福利 （三）職業安全衛生管理制度	80
403-3	職業健康服務	陸、員工 四、周全的員工照顧與福利 （三）職業安全衛生管理制度	80
403-4	有關職業安全衛生之工作者參與、諮商與溝通	陸、員工 四、周全的員工照顧與福利 （三）職業安全衛生管理制度	80

GRI 準則	揭露項目	章節或內容概述	頁碼
403-5	有關職業安全衛生之工作者訓練	陸、員工 二、健全團隊與完善用才、留才，及育才機制	64
		陸、員工 四、周全的員工照顧與福利 (三) 職業安全衛生管理制度	80
403-6	工作者健康促進	陸、員工 四、周全的員工照顧與福利 (三) 職業安全衛生管理制度	80
403-7	預防和減輕與業務關係直接相關聯之職業安全衛生的衝擊	陸、員工 四、周全的員工照顧與福利 (三) 職業安全衛生管理制度	80
403-9	職業傷害	陸、員工 四、周全的員工照顧與福利 (三) 職業安全衛生管理制度	80
403-10	職業病	陸、員工 四、周全的員工照顧與福利 (三) 職業安全衛生管理制度	80
GRI 404：訓練與教育 2016			
404-1	每名員工每年接受訓練的平均時數	陸、員工 二、健全團隊與完善用才、留才，及育才機制	64
404-2	提升員工職能及過渡協助方案數	陸、員工 二、健全團隊與完善用才、留才，及育才機制	64
404-3	定期接受績效及職業發展檢核的員工百分比	陸、員工 二、健全團隊與完善用才、留才，及育才機制	64
GRI 414：供應商社會評估 2016			
414-1	新供應商使用社會準則篩選	群益金鼎證券依供應商之社會責任暨道德規範表現，挑選供應商，選擇表現良好供應商，淘汰表現不良供應商，從而鼓勵所有供應商採取措施改善其社會責任暨道德規範。	
414-2	供應鏈中負面的社會衝擊，及所採取的行動	111 年未發現供應商有違反公司所要求社會責任暨道德規範。	
GRI 417：行銷與標示 2016			
417-1	產品和服務資訊與標示的要求	柒、客戶與社會	84
417-2	未遵循產品與服務之資訊與標示法規的事件	111 年度無此情事發生。	
417-3	未遵循行銷傳播相關法規的事件	111 年度無此情事發生。	
GRI 418：社會經濟法規遵循 2016			
418-1	經證實侵犯客戶隱私或遺失客戶資料的投訴	111 年度無此情事發生。	
GRI 419：社會經濟法規遵循 2016			
419-1	違反社會與經濟領域之法律和規定	111 年度群益金鼎證券無社會或經濟領域之重大違法情事。	

二、永續揭露主題與指標

Sustainability Disclosure Topics & Accounting Metrics

指標代碼	揭露指標	111 年揭露內容	參考 章節/ 頁碼
多元性及包容性			
FN-IB-330a-1	性別及族群之百分比 (1) 執行管理階層； (2) 非執行管理層； (3) 專業人員； (4) 其他所有員工。	1、執行管理階層 (董事長、總經理、副總經理、協理等)： 男 24 人 (占全體員工 1.3%)；女 19 人 (占全體員工 1%)； 合計 43 人 (占全體員工 2.3%) 2、非執行管理層 (資深經理、...、副理、襄理、科長等)： 男 86 人 (占全體員工 4.6%)；女 140 人 (占全體員工 7.4%)； 合計 226 人 (占全體員工 12%) 3、其他所有員工 (扣除執行管理階層及非執行管理層)： 男 580 人 (占全體員工 30.7%)；女 1,039 人 (占全體員工 55%)； 合計 1,619 人 (占全體員工 85.8%) 4、專業人員：律師 2 人、會計師 5 人 (考試合格)。	
組織活動中納入 ESG 要素			
FN-IB-410a-1	按行業分類 有納入 ESG 要素 收入來自於 (1) 承銷、(2) 諮詢及 (3) 證券化交易	111 年度承銷金額為新臺幣 48,728,550 元；至於諮詢與證券化交易則尚未完全統計。	

指標代碼	揭露指標	111 年揭露內容	參考 章節/ 頁碼																																																						
FN-IB-410a-2	按行業分類有納入 ESG 要素貸款 / 投資的數量與總額	111 年度納入 ESG 要素的貸款 / 投資數量與總額，如下： 1、國內標的：(新臺幣 / 元)																																																							
		<table border="1"> <thead> <tr> <th>產業</th> <th>數量與價值</th> <th>產業</th> <th>數量與價值</th> <th>產業</th> <th>數量與價值</th> </tr> </thead> <tbody> <tr> <td>水泥</td> <td>400,000,731</td> <td>半導體</td> <td>2,645,435,816</td> <td>光電</td> <td>350,474,000</td> </tr> <tr> <td>建材營造</td> <td>200,000,000</td> <td>食品</td> <td>0</td> <td>金融</td> <td>2,144,262,905</td> </tr> <tr> <td>航運業</td> <td>350,000,000</td> <td>塑膠</td> <td>200,000,000</td> <td>紡織纖維</td> <td>325,000,000</td> </tr> <tr> <td>電子零組件</td> <td>404,675,524</td> <td>電腦及周邊設備</td> <td>956,571,426</td> <td>塑膠工業</td> <td>0</td> </tr> <tr> <td>鋼鐵工業</td> <td>358,672,000</td> <td>化學</td> <td>0</td> <td>電器電纜</td> <td>0</td> </tr> <tr> <td>汽車</td> <td>33,915,000</td> <td>通訊網路</td> <td>17,885,000</td> <td>生技醫療</td> <td>51,162,100</td> </tr> <tr> <td>電子通路</td> <td>0</td> <td>電機機械</td> <td>37,955,950</td> <td>農業科技</td> <td>0</td> </tr> <tr> <td>鋼鐵</td> <td>0</td> <td>其他電子</td> <td>305,504,932</td> <td>其他</td> <td>3,327,384,070</td> </tr> </tbody> </table>		產業	數量與價值	產業	數量與價值	產業	數量與價值	水泥	400,000,731	半導體	2,645,435,816	光電	350,474,000	建材營造	200,000,000	食品	0	金融	2,144,262,905	航運業	350,000,000	塑膠	200,000,000	紡織纖維	325,000,000	電子零組件	404,675,524	電腦及周邊設備	956,571,426	塑膠工業	0	鋼鐵工業	358,672,000	化學	0	電器電纜	0	汽車	33,915,000	通訊網路	17,885,000	生技醫療	51,162,100	電子通路	0	電機機械	37,955,950	農業科技	0	鋼鐵	0	其他電子	305,504,932	其他	3,327,384,070
		產業		數量與價值	產業	數量與價值	產業	數量與價值																																																	
		水泥		400,000,731	半導體	2,645,435,816	光電	350,474,000																																																	
		建材營造		200,000,000	食品	0	金融	2,144,262,905																																																	
		航運業		350,000,000	塑膠	200,000,000	紡織纖維	325,000,000																																																	
		電子零組件		404,675,524	電腦及周邊設備	956,571,426	塑膠工業	0																																																	
		鋼鐵工業		358,672,000	化學	0	電器電纜	0																																																	
		汽車		33,915,000	通訊網路	17,885,000	生技醫療	51,162,100																																																	
		電子通路		0	電機機械	37,955,950	農業科技	0																																																	
鋼鐵	0	其他電子	305,504,932	其他	3,327,384,070																																																				
2、國外標的：(新臺幣 / 元)																																																									
<table border="1"> <thead> <tr> <th>產業</th> <th>數量與價值</th> <th>產業</th> <th>數量與價值</th> <th>產業</th> <th>數量與價值</th> </tr> </thead> <tbody> <tr> <td>金融</td> <td>11,772,252,122</td> <td>能源</td> <td>154,938,168</td> <td>工業</td> <td>522,930,655</td> </tr> <tr> <td>公用事業</td> <td>0</td> <td>非核心消費</td> <td>334,760,179</td> <td>科技</td> <td>521,454,116</td> </tr> <tr> <td>原物料</td> <td>0</td> <td>核心消費</td> <td>0</td> <td>通訊</td> <td>780,061,988</td> </tr> <tr> <td>醫療保健</td> <td>313,152,514</td> <td>REITS</td> <td>0</td> <td></td> <td></td> </tr> </tbody> </table>	產業	數量與價值	產業	數量與價值	產業	數量與價值	金融	11,772,252,122	能源	154,938,168	工業	522,930,655	公用事業	0	非核心消費	334,760,179	科技	521,454,116	原物料	0	核心消費	0	通訊	780,061,988	醫療保健	313,152,514	REITS	0																													
產業	數量與價值	產業	數量與價值	產業	數量與價值																																																				
金融	11,772,252,122	能源	154,938,168	工業	522,930,655																																																				
公用事業	0	非核心消費	334,760,179	科技	521,454,116																																																				
原物料	0	核心消費	0	通訊	780,061,988																																																				
醫療保健	313,152,514	REITS	0																																																						
FN-IB-410a-3	組織對於 ESG 影響方法的描述	群益金鼎證券將 ESG 要素納入辦理承銷，或貸款 / 投資業務之作業流程中，如：確認表單或檢核項目等，確保同仁執行業務前或同時，必定經過 ESG 相關要素評估，以確保承銷，或貸款 / 投資標的符合公司所要求 ESG 標準。																																																							
商業倫理																																																									
FN-IB-510a-1	源於詐欺、內線交易、反壟斷、反競爭行為、操縱市場、舞弊行為，或其他金融業相關法令的訴訟，所導致金額損失總額	群益金鼎證券於 111 年度無此類案件發生。																																																							
FN-IB-510a-2	吹哨者政策及其程序之描述	群益金鼎證券訂有檢舉制度施行準則，對於任何人發現公司內有犯罪、舞弊、或違反法令之虞者，皆可透過檢舉專線等管道進行檢舉；受理單位為稽核室，對檢舉案件查證程序及檢舉人保護等進行規範。																																																							

指標代碼	揭露指標	111 年揭露內容	參考 章節/ 頁碼
專案誠信			
FN-IB-510b-1	有投資相關調查、消費者申訴、私人民事訴訟或其他金融監理程序紀錄，所涉及員工數及所占百分比	111 年度涉及員工職業操守相關情事，其紀錄統計如下： 1、客戶申訴機制：疑似案件為 1 案（員工數為 1 人 / 占全體員工數為 0.05%），業已處理完妥，並採取改善措施。 2、其餘金融監理或私人民事訴訟，均未有相關情事紀錄。	
FN-IB-510b-2	職業操守（含注意義務）相關調解與仲裁之事件數量（按當事人分列）	群益金鼎證券於 111 年度無此類案件發生。	
FN-IB-510b-3	源於職業操守（含注意義務）相關法律訴訟所造成金錢損失總額	群益金鼎證券於 111 年度無此類案件發生。	
FN-IB-510b-4	描述確保職業操守（含注意義務）之方法	群益金鼎證券之方法，重點摘述如下： 一、公司訂有道德行為準則、誠信經營守則及誠信經營作業程序及行為指南準則等內部規範。 二、公司新進人員皆有簽署群益金融集團所屬行為規範。 三、公司人員須通過金融職業道德測驗，才能取得業務員資格；且須定期參加在職訓練。 四、定期舉辦教育訓練，課程包括：誠信經營相關法令宣導、證券從業人員禁止之行為法令宣導及重大訊息及內線交易相關法令宣導等。	
系統性風險管理			
FN-IB-550a-1	按類別，全球系統重要性銀行 (G-SIB) 的評分	群益金鼎證券無該業務活動。	
FN-IB-550a-2	將強制性及自願性壓力測試結果，納入資本適足性規劃，長期公司戰略及其他業務活動之方法描述	群益金鼎證券每年以各部門年度營運計劃之業務額度為壓力情境進行資本適足性之試算，並根據試算結果調整分配各部門之風險限額。	
專案誠信			
FN-IB-550b-1	重大風險承擔者可變薪酬占總薪酬百分比	可變薪酬占總薪酬百分比為 23.31%。	
FN-IB-550b-2	重大風險承擔者可變薪酬中適用惡意或追回條款之百分比	群益金鼎證券雖未能量化百分比，但於公司內部獎金準則中明訂業務人員若有下列事項且造成客戶虧損、或引起客戶紛爭及申訴，應送人事評議會議處，且銷售獎金得暫不撥付，並需至爭議消除後始得申請補發。 一、勸誘客戶於短期間內，以多次提前終止再投資或頻繁交易之方式，不當賺取銷售獎金。 二、違反金融商品銷售相關法令、自律規範及作業規定。 三、違反本公司內部控制及稽核規定。 四、未確實執行認識客戶作業。	

指標代碼	揭露指標	111 年揭露內容	參考 章節/ 頁碼																																																																																										
FN-IB-550b-3	針對監管、控制與驗證交易員，就第 3 級資產與負債的價值確定之政策討論	群益金鼎證券無該業務活動。																																																																																											
活動指標																																																																																													
FN-IB-000.A	(a) 承銷、(b) 諮詢、(c) 證券化交易的數量與價值	111 年度債券部承銷業務金額為新臺幣 45,192,900,000 元、企金部承銷業務金額為新臺幣 2,760,000,000 元，總計承銷業務金額為新臺幣 47,952,900,000 元；至於諮詢與證券化交易則尚未完全統計。																																																																																											
FN-IB-000.B	按行業劃分的自營投資與貸款之數量與價值	<p>111 年度自營投資與貸款之數量與價值，如下：</p> <p>1、國內標的：(新臺幣 / 元)</p> <table border="1"> <thead> <tr> <th>產業</th> <th>數量與價值</th> <th>產業</th> <th>數量與價值</th> <th>產業</th> <th>數量與價值</th> </tr> </thead> <tbody> <tr> <td>水泥</td> <td>400,000,731</td> <td>半導體</td> <td>2,645,435,816</td> <td>光電</td> <td>350,474,000</td> </tr> <tr> <td>建材營造</td> <td>200,000,000</td> <td>食品</td> <td>0</td> <td>金融</td> <td>2,144,262,905</td> </tr> <tr> <td>航運業</td> <td>350,000,000</td> <td>塑膠</td> <td>200,000,000</td> <td>紡織纖維</td> <td>325,000,000</td> </tr> <tr> <td>電子零組件</td> <td>404,675,524</td> <td>電腦及周邊設備</td> <td>956,571,426</td> <td>塑膠工業</td> <td>0</td> </tr> <tr> <td>鋼鐵工業</td> <td>358,672,000</td> <td>化學</td> <td>0</td> <td>電器電纜</td> <td>0</td> </tr> <tr> <td>汽車</td> <td>33,915,000</td> <td>通訊網路</td> <td>17,885,000</td> <td>生技醫療</td> <td>51,162,100</td> </tr> <tr> <td>電子通路</td> <td>0</td> <td>電機機械</td> <td>37,955,950</td> <td>農業科技</td> <td>0</td> </tr> <tr> <td>鋼鐵</td> <td>0</td> <td>政府機關</td> <td>5,253,816,124</td> <td>其他電子</td> <td>305,504,932</td> </tr> <tr> <td>其他</td> <td>3,327,384,070</td> <td></td> <td></td> <td></td> <td></td> </tr> </tbody> </table> <p>2、國外標的：(新臺幣 / 元)</p> <table border="1"> <thead> <tr> <th>產業</th> <th>數量與價值</th> <th>產業</th> <th>數量與價值</th> <th>產業</th> <th>數量與價值</th> </tr> </thead> <tbody> <tr> <td>金融</td> <td>11,772,252,122</td> <td>能源</td> <td>154,938,168</td> <td>工業</td> <td>522,930,655</td> </tr> <tr> <td>公用事業</td> <td>0</td> <td>非核心消費</td> <td>334,760,179</td> <td>科技</td> <td>521,454,116</td> </tr> <tr> <td>原物料</td> <td>0</td> <td>核心消費</td> <td>0</td> <td>通訊</td> <td>780,061,988</td> </tr> <tr> <td>醫療保健</td> <td>313,152,514</td> <td>REITS</td> <td>0</td> <td>政府機關</td> <td>889,787,231</td> </tr> </tbody> </table>	產業	數量與價值	產業	數量與價值	產業	數量與價值	水泥	400,000,731	半導體	2,645,435,816	光電	350,474,000	建材營造	200,000,000	食品	0	金融	2,144,262,905	航運業	350,000,000	塑膠	200,000,000	紡織纖維	325,000,000	電子零組件	404,675,524	電腦及周邊設備	956,571,426	塑膠工業	0	鋼鐵工業	358,672,000	化學	0	電器電纜	0	汽車	33,915,000	通訊網路	17,885,000	生技醫療	51,162,100	電子通路	0	電機機械	37,955,950	農業科技	0	鋼鐵	0	政府機關	5,253,816,124	其他電子	305,504,932	其他	3,327,384,070					產業	數量與價值	產業	數量與價值	產業	數量與價值	金融	11,772,252,122	能源	154,938,168	工業	522,930,655	公用事業	0	非核心消費	334,760,179	科技	521,454,116	原物料	0	核心消費	0	通訊	780,061,988	醫療保健	313,152,514	REITS	0	政府機關	889,787,231	
產業	數量與價值	產業	數量與價值	產業	數量與價值																																																																																								
水泥	400,000,731	半導體	2,645,435,816	光電	350,474,000																																																																																								
建材營造	200,000,000	食品	0	金融	2,144,262,905																																																																																								
航運業	350,000,000	塑膠	200,000,000	紡織纖維	325,000,000																																																																																								
電子零組件	404,675,524	電腦及周邊設備	956,571,426	塑膠工業	0																																																																																								
鋼鐵工業	358,672,000	化學	0	電器電纜	0																																																																																								
汽車	33,915,000	通訊網路	17,885,000	生技醫療	51,162,100																																																																																								
電子通路	0	電機機械	37,955,950	農業科技	0																																																																																								
鋼鐵	0	政府機關	5,253,816,124	其他電子	305,504,932																																																																																								
其他	3,327,384,070																																																																																												
產業	數量與價值	產業	數量與價值	產業	數量與價值																																																																																								
金融	11,772,252,122	能源	154,938,168	工業	522,930,655																																																																																								
公用事業	0	非核心消費	334,760,179	科技	521,454,116																																																																																								
原物料	0	核心消費	0	通訊	780,061,988																																																																																								
醫療保健	313,152,514	REITS	0	政府機關	889,787,231																																																																																								
FN-IB-000.C	造市交易的數量與價值 (a) 固定收益、(b) 股票、(c) 貨幣、(d) 衍生性商品、(e) 商品	<p>(a) 固定收益：無。</p> <p>(b) 股票：新臺幣 72,127,052,564 元。</p> <p>(c) 貨幣：無。</p> <p>(d) 衍生性商品：新臺幣 106,087,064,940 元</p> <p>(e) 商品：無。</p>																																																																																											

三、永續報告書有限確信報告



安侯建業聯合會計師事務所

KPMG

台北市110615信義路5段7號68樓(台北101大樓)
68F., TAIPEI 101 TOWER, No. 7, Sec. 5,
Xinyi Road, Taipei City 110615, Taiwan (R.O.C.)

電話 Tel + 886 2 8101 6666
傳真 Fax + 886 2 8101 6667
網址 Web kpmg.com/tw

會計師有限確信報告

群益金鼎證券股份有限公司 公鑒：

本會計師接受群益金鼎證券股份有限公司（以下簡稱「群益金鼎證券」）之委託，對群益金鼎證券民國一一一年度（2022年度）永續報告書（以下簡稱「報告書」）中所揭露之特定績效指標（以下簡稱「確信標的資訊」）執行有限確信程序並出具報告。

確信標的資訊與報導基準

群益金鼎證券依據「上市公司編製與申報永續報告書作業辦法」（以下簡稱「金融保險業永續揭露指標」）第四條所規定之金融保險業應加強揭露之永續指標及「證券商編製與申報永續報告書作業辦法」（以下簡稱「證券商永續揭露指標」）第二條所規定證券商應加強揭露之永續指標所揭露之特定績效指標資訊及其報導基準詳列於附件一。

公司之責任

群益金鼎證券應設定其永續績效和報導目標，包括辨識利害關係人及重大性議題，並依前述報導基準編製及允當表達民國一一一年度（2022年度）報告書內所涵蓋之確信標的資訊，且負責建立及維持與報告書編製有關之必要內部控制，以確保報告書所報導之特定績效指標未存有導因於舞弊或錯誤之重大不實表達。

會計師之責任

本會計師係依據財團法人會計研究發展基金會（以下簡稱「基金會」）所發布之確信準則3000號「非屬歷史性財務資訊查核或核閱之確信案件」規劃並執行工作，以對第二段所述之確信標的資訊是否存有重大不實表達出具有限確信報告。另，本會計師執行有限確信時，對與有限確信攸關之內部控制取得必要之瞭解，以設計當時情況下適當之有限確信程序，惟其目的並非對群益金鼎證券民國一一一年度（2022年度）永續報告書之相關內部控制設計或執行之有效性提供任何確信。

獨立性及品質管理規範

本會計師及所隸屬會計師事務所已遵循會計師職業道德規範中有關獨立性及其他道德規範之規定，該規範之基本原則為正直、公正客觀、專業能力及專業上應有之注意、保密及專業行為。此外，本會計師所隸屬會計師事務所遵循品質管理準則，維持完備之品質管理制度，包含與遵循職業道德規範、專業準則及所適用法令相關之書面政策及程序。



所執行程序之彙總說明

本會計師係針對第二段所述之確信標的資訊執行有限確信工作，主要執行之確信程序包括：

- 取得群益金鼎證券民國一一一年度（2022 年度）報告書，並閱讀其內容；
- 訪談群益金鼎證券管理階層及攸關員工，以瞭解用以蒐集及產出確信標的資訊之相關作業流程與資訊系統；
- 基於對上述事項所取得之瞭解，就報告書揭露之特定資訊執行分析性程序，或於必要時檢視核對相關文件，以獲取足夠及適切之有限確信證據。

上述確信程序係基於本會計師之專業判斷，包括辨識確信標的資訊可能存有重大錯誤或不實表達之範圍並評估其潛在風險，設計足夠且適切之確信程序暨評估確信標的資訊之表達。本會計師相信此項確信工作可對本確信報告之結論提供合理之依據。惟本會計師對於有限確信案件風險之瞭解及考量低於對合理確信案件者，所執行程序之性質及時間與適用於合理確信案件者不同，其範圍亦較小，因此有限確信案件中取得之確信程度明顯低於合理確信案件中取得者。

先天限制

群益金鼎證券民國一一一年度（2022年度）報告書內容涵蓋非財務資訊，對於該等資訊之揭露內容可能涉及群益金鼎證券管理階層之重大判斷、假設與解釋，故不同利害關係人可能對於該等資訊有不同之解讀。

結論

依據所執行之程序及所獲取之證據，本會計師並未發現第二段所述確信標的資訊有未依適用之報導基準編製而須作重大修正之情事。

其他事項

群益金鼎證券網站之維護係群益金鼎證券管理階層之責任，對於本確信報告於群益金鼎證券網站公告後任何確信標的資訊或適用基準之變更，本會計師將不負就該等資訊重新執行確信工作之責任。

安侯建業聯合會計師事務所

會計師：

吳政諤



事務所地址：台北市信義路五段七號六十八樓

民國一一二年八月七日



附件一：確信標的資訊彙總表

編號	報告書 對應章節	確信標的資訊	報導基準	作業辦法/SASB/ GRI Standards
1	參、經營 表現之三、 資訊安全及四、 隱私保護	<ul style="list-style-type: none"> ■ 111 年未有證實資訊外洩之情事發生。 ■ 111 年未有證實侵犯客戶隱私或違反個人資料保護法令之情事發生。 	<ul style="list-style-type: none"> ■ 群益金鼎證券資訊安全裁罰狀況統計數據 ■ 群益金鼎證券個資保護違失申訴事件統計數據 	<ul style="list-style-type: none"> ■ 上市公司編製與申報永續報告書作業辦法所規定金融保險業應加強揭露之永續揭露指標(以下簡稱金融保險業永續揭露指標)編號一 ■ 證券商編製與申報永續報告書作業辦法所規定證券商應加強揭露之永續揭露指標(以下簡稱證券商永續揭露指標)編號一 <p>資訊外洩事件數量、與個資相關的資訊外洩事件占比、因資訊外洩事件而受影響的顧客數</p>
2	NA	<ul style="list-style-type: none"> ■ 群益金鼎證券得不揭露對促進小型企業及社區發展的貸放件數及貸放餘額。 	<ul style="list-style-type: none"> ■ 群益金鼎證券不適用於此指標 	<ul style="list-style-type: none"> ■ 金融保險業永續揭露指標編號二 <p>對促進小型企業及社區發展的貸放件數及貸放餘額</p>
	證券商永續揭露指標	<ul style="list-style-type: none"> ■ 111 年為符合資本額 1 億元以下之法人，提供不限用途款項借貸專案，共計 9 家與借貸總額為新臺幣 117,871,000 元。 	<ul style="list-style-type: none"> ■ 群益金鼎證券提供予中小企業之借貸金額統計數據 	<ul style="list-style-type: none"> ■ 證券商永續揭露指標編號二 <p>協助中小型企業於資本市場籌資之件數及金額</p>
3	柒、客戶 與社會之五、 善盡社會責任	<ul style="list-style-type: none"> ■ 群益愛閱讀：111 年達 751 人受惠，累積達 3,000 位以上學童受惠。 ■ 群益股票投資模擬競賽：51 人參與，10 人獲得獎學金。 ■ 產學合作：214 位大三與大四學生參與公司實習。 	<ul style="list-style-type: none"> ■ 群益金鼎證券金融教育之成果文件 	<ul style="list-style-type: none"> ■ 金融保險業永續揭露指標編號三 ■ 證券商永續揭露指標編號三 <p>對缺少銀行服務之弱勢族群提供金融教育之參與人數 對缺少證券服務之弱勢族群提供金融教育之參與人數</p>
4	柒、客戶 與社會之三、 永續金融	<ul style="list-style-type: none"> ■ 111 年承銷之永續發展債券 12 檔，其中綠色債券 10 檔、社會責任債 1 檔、可持續發展債券 1 檔，合計新臺幣 82.7 億元。 	<ul style="list-style-type: none"> ■ 群益金鼎證券承銷之永續發展債券承銷狀況統計數據 	<ul style="list-style-type: none"> ■ 金融保險業永續揭露指標編號四 ■ 證券商永續揭露指標編號四 <p>各經營業務為創造環境效益或社會效益所設計之產品與服務</p>



群益金鼎證券股份有限公司

總公司：臺北市 10596 松山區民生東路三段 156 號 11 樓
11F., No. 156, Sec. 3, Minsheng E. Rd., Taipei City 10596, Taiwan, R.O.C
Tel : 02-8789-8888
Fax : 02-8712-1219

WWW.CAPITAL.COM.TW